

Bilaga 2. Metod analyser av Samhalls målgrupp

I kapitel 4 undersöks om gruppen som anvisas till skyddat arbete och LFU har en svag ställning på arbetsmarknaden. Vi undersöker även i vilken utsträckning målgruppen har en funktionshinderskod samt sammansättningen av målgruppen jämfört med andra närliggande insatser. I följande bilaga presenteras underlag och beskrivningar av våra resultat i kapitlet. Analyserna ska ses som deskriptiva och vi uttalar oss inte om kausala samband. Våra analyser baseras huvudsakligen på data från 2012 till juni 2022, men olika register har olika periodicitet och uppföljningsperioderna kan således vara olika.

Funktionshinderskoder och typ av funktionsnedsättning

I Arbetsförmedlingens datalager finns uppgifter om en eller flera funktionsnedsättningskoder kopplade till varje individ och inskrivningsperiod. En individ kan till exempel få en funktionshinderskod, sedan att koden tas bort under en annan period och sedan kan hen få en annan kod. Vår definition av andelen individer med en funktionshinderskod som anvisas till skyddat arbete eller deltar i LFU hos Samhall är att de minst ska ha haft en eller flera koder i den aktuella inskrivningsperioden eller någon tidigare inskrivningsperiod under sin inskrivning på Arbetsförmedlingen.

Därutöver när vi presenterar beskrivande statistik utgår vi främst från inflödet, dvs. anvisningar till skyddat arbete, medan vi redovisar stocken för LFU. Stocken beskriver dem som är anställda hos Samhall en viss period oavsett när de anvisades. Detta för att när en person anvisas till skyddat arbete avslutas inskrivningen hos Arbetsförmedlingen, således finns det endast uppgifter om anvisningarna i Arbetsförmedlingens datalager. Till skillnad från LFU och andra lönebidrag kvarstår individen inte som inskriven hos Arbetsförmedlingen.³⁸¹ Detta bör dock inte få särskilt stor betydelse då LFU är en tidsbegränsad anställning vanligtvis på ett år. Det är större skillnader mellan stock och inflöde till skyddat arbete eftersom en betydande andel som är anställda i skyddat arbete har arbetat där under lång tid.

³⁸¹ Vid årsskiftet 2022/2023 införde Arbetsförmedlingen ett s.k. Samhallbeslut för skyddat arbete. Detta innebär på sikt att man kommer kunna följa vilka som deltar i skyddat arbete i Arbetsförmedlingens register.

Vidare i vår beskrivning av de prioriterade gruppernas under- eller överrepresentation utgår vi också från samma funktionshinderskoder. Vi väljer att redovisa den första funktionshinderskoden bland individer som har flera. Andelen med flera funktionsnedsättningar har varit relativt konstant under vår uppföljningsperiod och varierat mellan 23 och 27 procent. I tabell 1 presenteras Arbetsförmedlingens kategorier av koder för funktionsnedsättning.³⁸²

Tabell 1 Beskrivning av Arbetsförmedlingens funktionshinderskategorier

Funktionsnedsättning	Förklaring
Nedsatt eller begränsad rörelseförmåga	Innebär att den arbetssökande har förändringar i skelett, leder, ledband, muskulatur eller nervsystem som medför nedsatt arbetsförmåga. Smärtproblematik som ger upphov till rörelsenedsättning och medför nedsatt arbetsförmåga.
Psykisk funktionsnedsättning	Gäller nedsatt arbetsförmåga orsakad av omfattande och varaktig psykisk ohälsa eller sjukdom.
Specifik kognitiv funktionsnedsättning	Gäller begränsningar av en eller några kognitiva funktioner som medför nedsatt arbetsförmåga. Det kan gälla uppmärksamhet, överaktivitet, inläring, minne, planering, genomförande eller socialt samspel. Det kan även handla om begränsningar inom områden som läsning, skrivning, räkning eller språkstörningar.
Generellt nedsatt inlärningsförmåga	Gäller vid nedsättning av flera kognitiva funktioner som leder till nedsatt arbetsförmåga. Huvudsakligen handlar det om begränsad förmåga till abstrakt tänkande, problemlösning och inläring, samt långsam kognitiv bearbetning.
Missbruks- eller beroende problematik	Gäller nedsatt arbetsförmåga orsakad av omfattande missbruk och beroende.
Övrig funktionsnedsättning	
Nedsatt funktion i hjärta, kärl eller lungor	Gäller vid sjukdom eller skada som påverkar hjärta, kärl eller lungor och medför nedsatt arbetsförmåga.
Barndomsdöv och/eller teckenspråkig	Gäller nedsatt arbetsförmåga i en icke teckenspråkig miljö.
Hörselskada	Gäller vid hörselskada som medför hörselnedsättning eller vuxendövhet. Den omfattar även tinnitus eller ljudkänslighet som medför nedsatt arbetsförmåga.

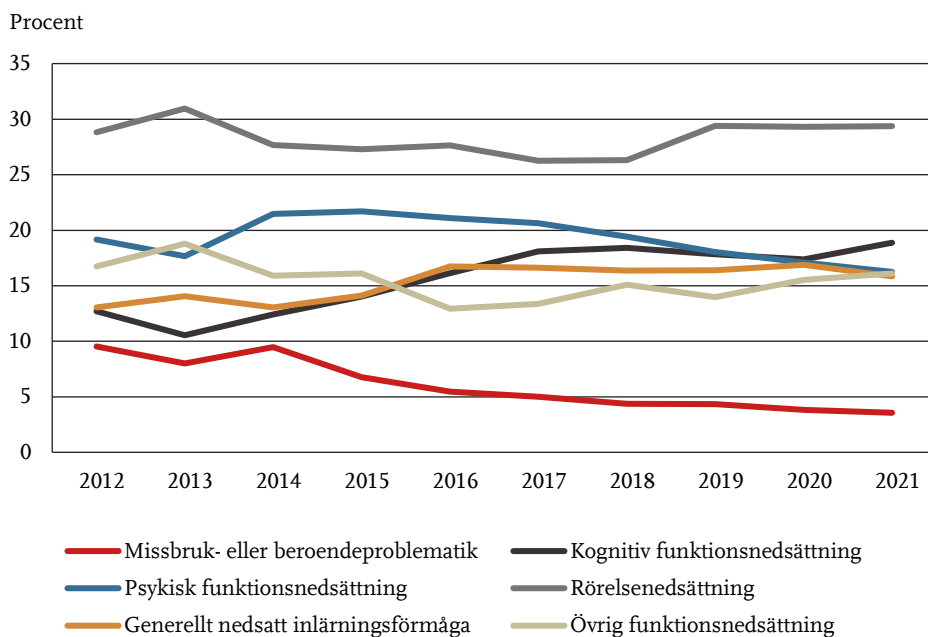
³⁸² Utgångna kategorier som har funnits tidigare relaterade till den aktuella funktionshinderskoden ingår. Till exempel koden tidigare rörelsehinder som kräver förflyttningshjälpmedel registreras inte längre, men det finns individer i vår data som har koden. Då ingår den i stället i kategorin nedsatt eller begränsad rörelseförmåga.

Funktionsnedsättning	Förklaring
Synnedsättning	Gäller vid blindhet eller synnedsättning med synskärpa lägre än 0,3 med bästa glasögonkorrektur och eller begränsningar i synfältet. Den kan även omfatta andra former av synbegränsningar som medför nedsatt arbetsförmåga.
Övriga somatiskt relaterade funktionsnedsättningar	Gäller vid kroppslig sjukdom eller skada som påverkar på matsmältning, ämnesomsättning eller endokrina funktioner som medför nedsatt arbetsförmåga. Hit kan även epilepsi, kronisk migrän och psoriasis räknas.
Allergi eller överkänslighet	Gäller vid överkänslighet som innebär reaktioner med symtom från luftvägar, ögon, mag- och tarmkanal eller hud vid kontakt med ämnen och medför nedsatt arbetsförmåga.

Källa: Arbetsförmedlingens intranät, hämtad 2023-04-05.

Diagram 10 nedan visar fördelningen av olika typer av funktionsnedsättningar för anvisade till skyddat arbete.³⁸³

Diagram 10 Typ av funktionsnedsättning anvisade till skyddat arbete år 2012–2021



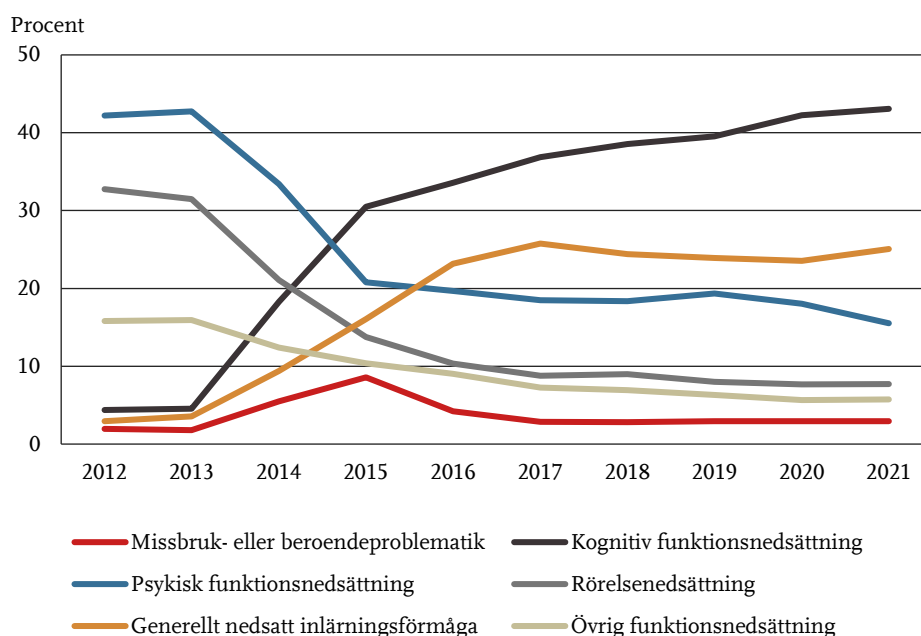
Källa: Riksrevisionens bearbetningar av data från Arbetsförmedlingen och SCB.

³⁸³ Individer med avaktualiseringsorsak 4 och ombytessökande som har fått en avaktualiseringsorsak 4 i närliggande perioder inkluderas i populationen. Vissa har registrerats som de är ombytessökande innan de fått en avaktualiseringsorsak 4, dessa ingår också i populationen.

I kapitel 4 beskrev vi att andelen personer med generellt nedsatt inlärningsförmåga är överrepresenterad jämfört med samtliga inskrivna på Arbetsförmedlingen. År 2021 hade 16 procent av de som anvisats till skyddat arbete en generellt nedsatt inlärningsförmåga. De med psykiska funktionsnedsättningar är dock underrepresenterade trots att de tillhör en prioriterad grupp. År 2021 hade 16 procent av de anvisade till skyddat arbete en psykisk funktionsnedsättning.

Nedsatt eller begränsad rörelseförmåga var den vanligaste funktionshinderskategorin, bland anvisade till skyddat arbete hade 29 procent detta funktionshinder år 2021, vilket ligger i linje med andelen bland samtliga inskrivna på Arbetsförmedlingen. Bland LFU-anställda är det dock få som har denna kod.

Diagram 11 Typ av funktionsnedsättning anställda inom LFU år 2012–2021



Källa: Riksrevisionens bearbetningar av data från Arbetsförmedlingen och SCB.

Våra analyser visar vidare att personer med en missbruks- eller beroendeproblematik har minskat över tid. Sannolikt är en bidragande orsak att socialmedicinskt funktionshinder som tidigare ingick i koden utgick 2015.³⁸⁴ För LFU-anställda har andelen med missbruks- eller beroendeproblematik legat på en låg nivå och varit relativt konstant sedan dess.

Överlevnadsanalyser av anvisningar till skyddat arbete och LFU

I kapitel 4 analyserar vi den tid det tar för en inskriven person att anvisas ett skyddat arbete eller LFU. Den metod vi använder, överlevnadsanalys, används för att analysera tiden till att en viss händelse inträffar. En anledning till att använda överlevnadsanalys är att tiden inskriven hos Arbetsförmedlingen beaktas i våra analyser och vi kan beskriva när och i vilken takt olika grupper anvisas skyddat arbete eller LFU. I dessa analyser är det anvisningarna till skyddat arbete och LFU som undersöks.

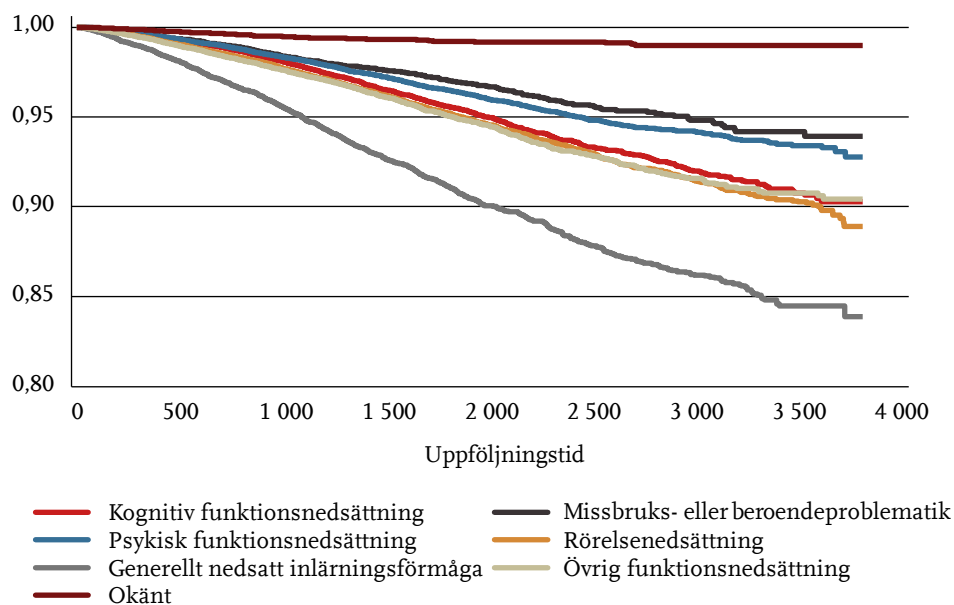
Vår population utgår från alla inskrivna på Arbetsförmedlingen som någonsin haft en funktionshinderskod, oavsett när de fick koden. Vi följer deras inskrivningsperioder under tidsperioden från 1 januari 2012 till 28 juni 2022. Vi använder individdata från Arbetsförmedlingens datalager och från Statistiska centralbyråns LISA-databas.

Ett sätt att illustrera den tid det tar till dess att en individ anvisas skyddat arbete är genom s.k. överlevnadskurvor. På den horisontella axeln visas uppföljningstiden i dagar (t) och $t=0$ när en individ blev inskriven på Arbetsförmedlingen. På den vertikala axeln visas överlevnadsfunktionen $S(t)$, som visar sannolikheten att man vid tidpunkt t inte ännu har anvisats skyddat arbete. När $y=1$ är det ingen som har anvisats skyddat arbete.³⁸⁵ Separata kurvor utifrån typ av funktionsnedsättning presenteras för anvisningar till skyddat arbete och LFU.

³⁸⁴ Enligt underlag från Arbetsförmedlingen inför borttagandet av koden (AFFS 2015:1) gjordes en översyn tillsammans med Kriminalvården av grunden kriminalitet som social problematik. Den utgjorde cirka 30 procent av grunden för att en arbetssökande skulle få en socialmedicinsk funktionsnedsättning. Det framkom att andra funktionsnedsättningar många gånger kunnat registrerats då det inte varit ovanligt att annan hälsoproblematik varit den bakomliggande faktorn till kriminaliteten.

³⁸⁵ De vertikala axlarna är trunkerade vid 0,2 för att få en bättre överblick av diagrammet. Skyddat arbete och LFU är en ovanlig händelse i sammanhanget, det var 10 107 som anvisades skyddat arbete för första gången och 11 025 som anvisades LFU för första gången. Därav är det få som uppnår utfallet under vår uppföljningshorisont.

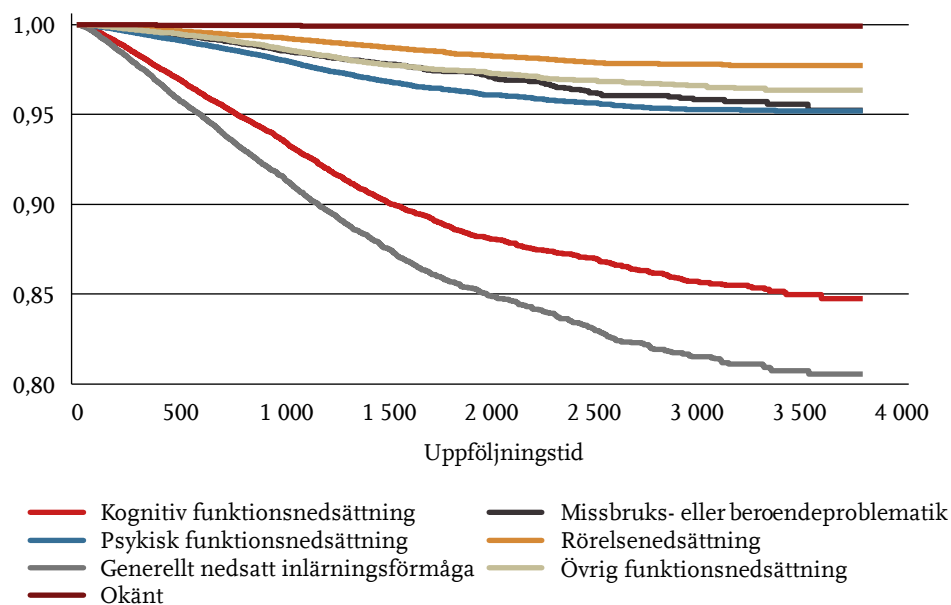
Diagram 12 Kaplan Meier överlevnadskurvor, anvisningar till skyddat arbete utifrån typ av funktionsnedsättning



Källa: Riksrevisionens bearbetningar av data från Arbetsförmedlingen och SCB.

Diagram 12 visar att sannolikheten att anvisas skyddat arbete är högre för individer med generellt nedsatt inlärningsförmåga än för individer med andra funktionsnedsättningar. De anvisas skyddat arbete tidigare än andra grupper och vid slutet av vår uppföljningsperiod har mer än 15 procent av individer med generellt nedsatt inlärningsförmåga anvisats.

Diagram 13 Kaplan Meier överlevnadskurvor, anvisningar till LFU utifrån typ av funktionsnedsättning



Källa: Riksrevisionens bearbetningar av data från Arbetsförmedlingen.

Diagram 13 visar motsvarande utveckling för anvisade till LFU. Vi kan se att individer med en generellt nedsatt inlärningsförmåga och kognitiv funktionsnedsättning har en högre sannolikhet att anvisas LFU och gör det i snabbare takt jämfört med andra funktionsnedsättningar.

Regressionsmodeller som används för att skatta sannolikhet att anvisas skyddat arbete eller LFU

För att få en bättre förståelse för vilka faktorer som samvarierar med sannolikheten att anvisas skyddat arbetet har vi skattat en statistisk modell, en s.k. Cox Proportional Hazards modell, som visar på hur risken att anvisas ett skyddat arbete samvarierar med olika individegenskaper när man tagit i beaktande övriga faktorer. Jämfört med Statskontorets analys av registerdata går vi således ett steg längre och fått en bättre förståelse för vilka faktorer som samvarierar med att anvisas till LFU eller skyddat arbete.

Samvariationen mäts med hazardkvoter. Hazardkvoter kan beskrivas som en kvot av intensiteter och hazarden som den omedelbara risken att anvisas till skyddat arbete eller LFU vid tidpunkten t , givet att man har överlevt upp till den tidpunkten.

Det vill säga givet att man ännu inte drabbats av utfallet vad är risken att man gör det precis just nu. Modellen är semi-parametrisk vilket innebär att det inte görs några antaganden om hazardens funktionella form.³⁸⁶

Ett generellt uttryck för skattningen av modellerna kan beskrivas med följande ekvation:

$$h_i(t) = h_0(t) = e^{\beta_1 x_{i1} + \beta_2 x_{i2} + \dots + \beta_n x_{in}}$$

$h_i(t)$ är hazardfunktionen för individ i vid tidpunkten t , $h_0(t)$ kan uttryckas som baseline hazardfunktionen som får variera fritt över uppföljningsperioden. x_{i1} , x_{i2} , x_{in} är de oberoende variablerna och deras tillhörande koefficienter β_{i1} , β_{i2} , β_{in} som ingår i modellen.

I modellerna utgår vi från att en spell är lika med antal dagar i en inskrivningsperiod. Till exempel var en genomsnittlig spell 771 dagar för skyddat arbete och 539 dagar för LFU. Under vår uppföljningsperiod kan en individ ha flera spells. Den kumulativa inskrivningstiden under vår period var 1032 dagar för skyddat arbete och 940 dagar för LFU.³⁸⁷ Därutöver är det vanligt att många har varit inskrivna på Arbetsförmedlingen innan uppföljningsperioden och bör samlat ha ännu längre inskrivningstid, särskilt anvisade till skyddat arbete.

Utfallet i modellen är att anvisas skyddat arbete eller LFU för första gången. Separata modeller skattas för respektive utfall. En individ censureras om hen uppnår ett annat utfall under vår uppföljningsperiod eller fortfarande är inskriven vid slutet av uppföljningsperioden utan att ha nått utfallet.

I avsnitt 4.2.3 beskrivs att män har en högre sannolikhet att anvisas skyddat arbete och LFU. Nedan presenteras en modell med enbart kön som förklarade variabel, medan i den andra kontrollerar vi för typ av funktionsnedsättning. Om hazardkvoten antar ett värde som är under 1, kan det förstås som att egenskapen i fråga minskar sannolikheten. Ett värde som är över 1 ökar sannolikheten att anvisas. Ett resultat på 1 i tabell 2 nedan betyder att egenskapen eller gruppen i fråga utgör referenskategorin. Till exempel betyder värdet 0,77 att kvinnors sannolikhet att anvisas är 23 procent lägre än för män.

³⁸⁶ En fördel med Cox regressionen är att den är mycket flexibel; andra modeller som är parametriska gör antaganden om formen på hazarden. Vi har även testat att skatta andra regressionsmodeller med överlevnadsdata som är parametriska. De visar på snarlika resultat.

³⁸⁷ Vi kontrollerar för antal inskrivningsperioder i modellen. När vi har tittat närmare på det grafiskt, verkar det inte finnas något tydligt samband mellan individer som har en kort inskrivningsperiod och som tidigare haft långa inskrivningsperioder.

Att kvinnor och män har olika funktionsnedsättningar verkar inte förklara könsskillnaden i anvisning. För LFU-anvisningar minskar skillnaden mellan män och kvinnor något när vi beaktar typ av funktionsnedsättning.

Tabell 2 Samband mellan risken att anvisas skyddat arbete och LFU för första gången utifrån kön och typ av funktionsnedsättning, Cox proportional Hazards modell

	Skyddat arbete, modell 1	Skyddat arbete, modell 2	LFU, modell 1	LFU, modell 2
Kön				
Man	1	1	1	1
Kvinna	0,776** (0,0158)	0,778** (0,0164)	0,602** (0,0122)	0,696** (0,0146)
Typ av funktionsnedsättning				
Kognitiv funktionsnedsättning		1		1
Missbruks/beroendeproblematik		0,725** (0,0340)		0,196** (0,0088)
Psykisk funktionsnedsättning		0,857** (0,0291)		0,331** (0,0091)
Rörelsenedsättning		1,171** (0,0370)		0,138** (0,0053)
Generellt nedsatt inlärningsförmåga		2,125** (0,0767)		1,395** (0,0360)
Övrig funktionsnedsättning		1,187** (0,0435)		0,223** (0,0093)
Okänt		0,243** (0,0168)		0,008** (0,0017)
Antal inskrivningsperioder	0,869** (0,0096)	0,889** (0,0099)	1,142** (0,0066)	1,135** (0,0070)
Antal observationer	793 409	793 409	795 625	795 625

Anm.: Standardfel klustrade på individlöpnummer inom parentes. * = $p < 0,05$. ** = $p < 0,01$.
Källa: Riksrevisionens bearbetningar av data från Arbetsförmedlingen och SCB.

Nedan redovisas modeller med samtliga kontrollvariabler för anvisningar till skyddat arbete och LFU men under olika uppföljningsperioder (se tabell 3 och 4), för att se om koefficienterna förändras över tid. Sammantaget framgår det från våra resultat inga större förändringar över tid.

För personer med generellt nedsatt inlärningsförmåga ökar sannolikheten att anvisas skyddat arbete, framför allt i den senare uppföljningsperioden. Därutöver ökar sannolikheten att anvisas skyddat arbete med ökande ålder över tid, den ökar både bland 45–54 åringar och i gruppen 55+. Vidare visar analysen att personer födda i andra länder än Sverige har en högre sannolikhet att anvisas skyddat arbete än dem som är födda i Sverige. Chansen att erhålla skyddat arbete är högst bland dem som är födda i Afrika (2,86 gånger så hög som för de svenskfödda) och bland dem som är födda i icke-nordiska europeiska länder (1,98). Men sannolikheten minskar något över tid. Vad de stora födelselandskillnaderna beror på har vi inte undersökt inom ramen för denna granskning.

Personer födda i andra länder än Sverige har även en högre sannolikhet att anvisas LFU jämfört med dem som är födda i Sverige. Dock är denna skillnad mycket mindre, dvs. koefficienterna är betydligt lägre, i en modell där enbart födelselandsgrupperna ingår. I en sådan modell är sannolikheten till exempel 40 procent högre för personer födda i Afrika jämfört med dem som är födda i Sverige och för personer födda i Europa är sannolikheten 20 procent lägre. Det är framför allt när typ av funktionsnedsättning och ålder ingår i modellerna som koefficienterna ökar. Detta kan förstås som att dem som är födda i Afrika och Europa är äldre och har andra typer av funktionsnedsättningar än dem som är födda i Sverige och anvisas LFU. När vi kontrollerar för dessa ökar takten på anvisningarna.

Tabell 3 Samband mellan risken att anvisas skyddat arbete för första gången och individegenskaper, Cox proportional Hazards modell

	Modell 1, t1=1 jan 2012	Modell 2, t1=1 jan 2016	Modell 3, t1=1 jan 2018
Eget födelseland			
Sverige	1	1	1
Norden	1,196 (0,0865)	0,953 (0,1258)	0,991 (0,1816)
Europa utanför Norden	1,984** (0,0635)	2,005** (0,1025)	1,793** (0,1357)

	Modell 1, t1=1 jan 2012	Modell 2, t1=1 jan 2016	Modell 3, t1=1 jan 2018
Afrika	2,861** (0,1065)	2,906** (0,1690)	2,387** (0,2107)
Nordamerika	1,275 (0,2114)	1,453 (0,3654)	1,060 (0,4358)
Sydamerika	1,407** (0,1163)	1,556** (0,1974)	1,423 (0,2642)
Asien	1,429** (0,0442)	1,504** (0,0720)	1,410** (0,0987)
Antal inskrivningsperioder	0,884** (0,0099)	0,852** (0,0128)	0,824** (0,0172)
Typ av funktionsnedsättning			
Kognitiv funktionsnedsättning	1	1	1
Missbruks/beroendeproblematik	0,503** (0,0241)	0,480** (0,0380)	0,505** (0,0575)
Psykisk funktionsnedsättning	0,711** (0,0252)	0,699** (0,0381)	0,694** (0,0555)
Rörelsenedsättning	0,726** (0,0256)	0,747** (0,0410)	0,851** (0,0679)
Generellt nedsatt inlärningsförmåga	1,811** (0,0667)	1,939** (0,1093)	2,235** (0,1799)
Övrig funktionsnedsättning	0,801** (0,0314)	0,865** (0,0531)	0,940** (0,0832)
Okänt	0,168** (0,0119)	0,142** (0,0160)	0,116** (0,0193)
Flera funktionsnedsättningar	1,088** (0,0247)	0,998 (0,0357)	1,000 (0,0520)
Åldersfördelning			
Yngre än 25 år	1	1	1
25–34 år	1,547** (0,0538)	1,656** (0,0947)	1,818** (0,1630)
35–44 år	1,901** (0,0697)	2,095** (0,1270)	2,609** (0,2426)
45–54 år	2,169** (0,0797)	2,313** (0,1420)	2,873** (0,2708)
äldre än 55 år	2,023** (0,0847)	2,207** (0,1462)	2,823** (0,2788)

	Modell 1, t1=1 jan 2012	Modell 2, t1=1 jan 2016	Modell 3, t1=1 jan 2018
Utbildningsnivå			
Förgymnasial	1	1	1
Gymnasial	0,830** (0,0183)	0,863** (0,0301)	0,842** (0,0425)
Eftergymnasial	0,404** (0,0155)	0,415** (0,0247)	0,352** (0,0317)
Kön			
Man	1	1	1
Kvinna	0,786** (0,0166)	0,726** (0,0242)	0,723** (0,0356)
Tidigare etableringsersättning	0,830** (0,0348)	0,740** (0,0487)	1,007 (0,1042)
Tidigare socialbidrag	0,997 (0,0222)	1,135** (0,0405)	1,115** (0,0581)
Antal observationer	793 409	418 317	275 666

Anm.: Standardfel klustrade på individlöpnnummer inom parentes. * = $p < 0,05$. ** = $p < 0,01$.
Källa: Riksrevisionens bearbetningar av data från Arbetsförmedlingen och SCB.

Tabell 4 Samband mellan risken att anvisas LFU för första gången och individegenskaper, Cox proportional Hazards model

	Modell 1, t1=1 jan 2012	Modell 2, t1=1 jan 2016	Modell 3, t1=1 jan 2018
Eget födelseland			
Sverige	1	1	1
Norden	0,999 (0,1214)	1,0448 (0,1513)	0,949 (0,1922)
Europa utanför Norden	1,542** (0,0625)	1,736** (0,0838)	1,809** (0,1226)
Afrika	2,058** (0,0927)	2,19** (0,115)	2,23** (0,166)
Nordamerika	0,850 (0,1894)	0,861 (0,229)	0,667 (0,2944)
Sydamerika	1,006 (0,1027)	0,980 (0,1313)	0,889 (0,1838)
Asien	1,135** (0,0432)	1,149* (0,0552)	1,067 (0,0737)

	Modell 1, t1=1 jan 2012	Modell 2, t1=1 jan 2016	Modell 3, t1=1 jan 2018
Antal inskrivningsperioder	1,136** (0,0073)	0,986** (0,0123)	**0,923 (0,0102)
Typ av funktionsnedsättning			
Kognitiv funktionsnedsättning	1	1	1
Missbruks/beroendeproblematik	0,310** (0,0141)	0,350** (0,0206)	0,387** (0,0323)
Psykisk funktionsnedsättning	0,610** (0,0167)	0,634** (0,0213)	0,636** (0,0303)
Rörelsenedsättning	0,460** (0,0182)	0,554** (0,0263)	0,604** (0,0420)
Generellt nedsatt inlärningsförmåga	1,281** (0,0336)	1,473** (0,0452)	1,388** (0,0594)
Övrig funktionsnedsättning	0,535** (0,0226)	0,558** (0,0298)	0,523** (0,0418)
Okänt	0,036** (0,0072)	0,053** (0,0107)	0,086** (0,0185)
Flera funktionsnedsättningar	1,161 ** (0,0257)	1,156** (0,0302)	1,156** (0,0440)
Åldersfördelning			
Yngre än 30 år	1	1	1
30–44 år	0,230** (0,0068)	0,242** (0,008)	0,062** (0,0055)
45–54 år	0,046** (0,0034)	0,027** (0,0029)	0,009** (0,0020)
äldre än 55 år	0,029** (0,0036)	0,01** (0,0022)	0,001** (0,0008)
Utbildningsnivå			
Förgymnasial	1	1	1
Gymnasial	0,987 (0,0204)	0,976 (0,0239)	0,987 (0,0339)
Eftergymnasial	0,534** (0,0254)	0,503** (0,0288)	0,447** (0,0381)
Kön			
Man	1	1	1
Kvinna	0,785** (0,0163)	0,77** (0,0203)	0,741** (0,0259)

	Modell 1, t1=1 jan 2012	Modell 2, t1=1 jan 2016	Modell 3, t1=1 jan 2018
Tidigare etableringsersättning	1,122** (0,0596)	1,058 (0,0673)	1,176 (0,1207)
Tidigare socialbidrag	1,188** (0,0246)	1,16** (0,0289)	1,161** (0,0406)
Antal observationer	795 625	418 561	279 118

Anm.: Standardfel klustrade på individlöpnnummer inom parentes. * = $p < 0,05$. ** = $p < 0,01$.
Källa: Riksrevisionens bearbetningar av data från Arbetsförmedlingen och SCB.

Vidare gör modellen Cox Proportional Hazards ett antagande om proportionella hazarder. Detta antagande har testats; i de allra flesta fall visar testet en statistiskt säkerställd skillnad från noll, vilket innebär att antagandet inte är uppfyllt.³⁸⁸ Detta är dock vanligt förekommande när man analyserar data med många observationer. Ett annat sätt att testa antagandet är att grafiskt undersöka Schoenfeldresidualernas mönster över tid. Vår bedömning på det stora hela att avvikelserna är små. Även om antagandet inte är uppfyllt ger Cox Proportional Hazards en ganska bra approximation av risken att en viss händelse inträffar. Ett större problem är snarare "omitted variable bias", dvs. att det finns vissa variabler som förklarar utfallet som utelämnas ur modellen.³⁸⁹

Jämförande analys av anställda hos Samhall med andra närliggande grupper

I avsnitt 4.2.6. beskriver vi sammansättningen av Samhalls anställda och jämför dem med andra närliggande insatser. I avsnittet redovisas stocken i stället för inflödet (anvisningarna) till Samhall.

För att analysera de anställda med skyddat arbete hämtar vi uppgifter från Samhall. Motsvarande beskrivningar av grupperna anställda inom LFU och anställda med lönestöd hos andra arbetsgivare utgår vi från data från Arbetsförmedlingen. För personer som deltar i daglig verksamhet hämtar vi uppgifter från Socialstyrelsens LSS-register. Sedan har vi matchat med uppgifter från SCB:s LISA-databas.

I Arbetsförmedlingens datalager kan en person delta i flera insatser under ett år. När vi presenterar beskrivande statistik i till exempel diagram 4 i avsnitt 4.2.2 kan en person ha deltagit i både LFU och andra lönebidrag under 2021. För att inte

³⁸⁸ Om antagandet är uppfyllt ska det inte finnas något samband mellan Schoenfeld residualer och tid. Det är ett antal koefficienter som inte uppfyller antagandet och att $p > 0,05$.

³⁸⁹ Allison, P. *Survival Analysis using Stata*, 2013.

dubbelräkna dessa har vi har valt den insats som individen deltar längst i under året.³⁹⁰ Vi har även gjort känslighetsanalyser och testat att utgå från en specifik månad i stället, dvs. vilken insats individen deltog under november varje kalenderår. Vi får snarlika resultat. När vi beskriver andelarna med olika funktionsnedsättningar exempelvis i diagram 5 i avsnitt 4.2.2 beskrivs emellertid alla som anvisas skyddat arbete eller deltar i LFU de aktuella åren.

³⁹⁰ Vi har även byggt ihop perioder som överlappar varandra och tagit bort perioder med negativa eller noll antal dagar i våra data som utgår från Arbetsförmedlingens datalager.