

Bilaga 1. Teknisk bilaga

Bilaga 2. Tabeller

Bilaga 3. Diagram



RiR 2017:26

Matchningen på arbetsmarknaden

– sökandesammansättningens
betydelse

Bilaga 1 Teknisk bilaga

Matchningsfunktion för makroskattningar

I befintliga studier av matchningsförsämringens koppling till de arbetslösas sammansättning används en matchningsfunktion. Utgångspunkten är att betrakta antalet anställningar M som en funktion av antalet arbetslösa U och antalet vakanser V . Den enklaste funktionsformen ges av $M = M(U, V) = \mu U^\sigma V^{1-\sigma}$, en Cobb-Douglasfunktion. Logaritmering av vänster- och högerledet, tillägg av ett månadsindex t och viss omskrivning leder till följande empiriska specifikation:

$$\ln f_t = a_0 + (1 - \sigma) \ln \theta_{t-1} + a_t, \quad (1)$$

där $f_t = M_t/U_{t-1}$ ("jobbchansen på makronivå"), $\theta_{t-1} = V_{t-1}/U_{t-1}$ ("stramheten") och $a_0 = \ln \mu_0$ ("den genomsnittliga matchningseffektiviteten"). Slumptermen kan skrivas som $a_t = \ln \mu_t + \varepsilon_t$ där $\ln \mu_t$ mäter matchningseffektiviteten vid t och ε_t är oberoende och likafördelade slumpstermer. En figur över tid av skattade a_t kan således användas för att beskriva hur matchningseffektiviteten har förändrats över tid. I rapporten används månadsdata för perioden december 1991 till oktober 2015.

Dekomponering av den genomsnittliga förändringen i jobbchansen mellan två datum (Oaxaca-Blinder, OB)

För enkelhets skull börjar avsnittet med en linjär model för jobbchansen (linjär sannolikhetsmodell, LSM). Den logistiska specifikationen som används i rapporten presenteras därefter.

Definiera jobbchansen för individ i vid tidpunkt t som Y_{it} :

$$Y_{it} = \begin{cases} 1 & \text{om individ } i \text{ får ett jobb vid } t \\ 0 & \text{annars} \end{cases}$$

Anta till att börja med följande linjära modell för Y :

$$Y_{it} = X_i' \beta_t + u_{it},$$

där X_i är en vektor av kovariater inklusive ett intercept. Skillnaden i genomsnittsutfall mellan två datum, säg år 2015 och 2007, definieras som

$$\Delta_0 \equiv E(Y_{2015} | D_{2015} = 1) - E(Y_{2007} | D_{2015} = 0) \text{ där}$$

$$D_{2015} = \begin{cases} 1 & \text{om individen är arbetslös 2015} \\ 0 & \text{om individen är arbetslös 2007.} \end{cases}$$

Skillnaden kan skattas som

$$\hat{\Delta}_0 = \underbrace{\bar{X}'_{2015}(\hat{\beta}_{2015} - \hat{\beta}_{2007})}_{\hat{\Delta}_S = \text{oförklarad del}} + \underbrace{(\bar{X}_{2015} - \bar{X}_{2007})'\hat{\beta}_{2007}}_{\hat{\Delta}_X = \text{komposition}}.$$

där $\bar{X} = 1/N \sum_{i=1}^N X_i$. Under ett antagande om betingat medelvärde noll dvs. $E(u|X) = 0$ kan $\hat{\Delta}_S$ tolkas som en “effekt” (Fortin, Lemieux och Firpo 2011; FLF nedan). Ett något mildare antagande om *ignorerbarhet* fungerar också för att kunna tolka $\hat{\Delta}_S$ som effekt (Assumption 5 i FLF). Vad menas med effekt i det här sammanhanget? Standardfallet i OB-litteraturen är två distinkta grupper, t.ex. kvinnor och män. Om utfallet är lön motsvarar $\hat{\Delta}_S$ genomsnittseffekten av ett hypotetiskt könsbyte för könsbytare (ATT) på lönen. När det gäller jobbchansdekomponeringen över tid består de två grupperna av arbetslösa vid två olika tidpunkter och $\hat{\Delta}_S$ besvarar den hypotetiska frågan:

“Vad hade den genomsnittliga jobbchansen varit för individer med egenskaper från 2015 om deras egenskaper hade värderats enligt *jobbchansparametrarna från 2007*, jämfört med den faktiska *värderingen av egenskaper från 2015*?”

I frågan ingår åtminstone två delar:

- “strukturella förändringar i jobbchansen” i brist på bättre terminologi; jfr. “wage structure effect” i litteraturen om lönedekomponering
- Af:s arbete med matchning; en och samma hypotetiska person kunde ha haft högre eller lägre jobbchans 2015 jämfört med 2007 på grund av att Af:s insatser kan ha blivit mer eller mindre verkningsfulla över tid

Dessa delar kan inte separeras med hjälp av de variabler som finns tillgängliga i denna rapport. Delvis handlar a. om vilka typer av vakanser som finns vid båda datumen och potentiellt ändrade krav som arbetsgivare ställer för att anställa en person.

Som nämndes ovan krävs ett antagande om ignorerbarhet som i det här sammanhanget ungefär betyder “oförändrad sortering till arbetslöshet över tid”. Om antagandet inte är uppfyllt går det inte att tolka $\hat{\Delta}_S$ som en strukturell förändring av jobbchansen. Sorteringsmekanismen till arbetslöshet kan i stället ha ändrats med avseende på icke-observerade individ- eller vakansegenskaper. I huvudtexten diskuteras olika sätt att undersöka dessa mekanismer men antagandet om ignorerbarhet är inte möjligt att testa direkt.

I rapporten används logistisk regression i stället för en LSM som i det förenklade exemplet ovan. Skattningar med LSM har också gjorts, och dessa visar mycket lika resultat när det gäller den förklarade andelen. När kompositionens betydelse skattas på variabelnivå finns dock en del skillnader mellan LSM och Logit och därför används den mer korrekta Logit-specifikationen. Skattningarna bygger på Fairlie (1999). I logistisk regression ges jobbchansen av

$$P(Y_{it} = 1|X_i) = \Lambda(X_i'\theta_t), \quad (2)$$

där Λ är den logistiska fördelningsfunktionen och θ_t är en parameter. Eftersom modellen är icke-linjär är det svårt att tolka parameterskattningarna direkt. I huvudtexten diskuteras därför omskalade parameterskattningar som bygger på genomsnitt av $\Lambda(X_i'\hat{\theta}_t)$ för olika värden på X_i ("average partial effects"). I den grafiska beskrivningen av jobbchansen i avsnitt 5.2.2 används dock för enkelhets skull ett enklare mått som bygger på $\Lambda(\cdot)$ utvärderad vid genomsnittsindividen. Detaljer finns i standardverk i ekonometri, t.ex. Wooldridge (2010).

En OB-dekomponering givet detta uttryck för jobbchansen ges av

$$\begin{aligned} \hat{\Delta}_0 = & \underbrace{\sum_{i=1}^{N^{2015}} \frac{\Lambda(X_i^{2015'}\hat{\theta}_{2015})}{N^{2015}} - \sum_{i=1}^{N^{2015}} \frac{\Lambda(X_i^{2015'}\hat{\theta}_{2007})}{N^{2015}}}_{\hat{\Delta}_S^{Logit} = \text{oförklarad del}} \\ & + \underbrace{\sum_{i=1}^{N^{2015}} \frac{\Lambda(X_i^{2015'}\hat{\theta}_{2007})}{N^{2015}} - \sum_{i=1}^{N^{2007}} \frac{\Lambda(X_i^{2007'}\hat{\theta}_{2007})}{N^{2007}}}_{\hat{\Delta}_X^{Logit} = \text{komposition}}, \end{aligned}$$

där $\hat{\theta}_t$ är parameterskattningen år $t = 2007, 2015$, N^t är antalet individer år t och X_i^t är egenskaperna för individ i som är arbetslös år t .

Löneregression med individ- och företagsfixa effekter

För att testa hur robust OB-dekomponeringen är för icke-observerad heterogenitet på individnivå inkluderas tidigare skattade individfixa effekter ("individkomponent" i huvudtexten) i dekomponeringen. De individfixa effekterna kommer från följande regression:

$$\ln W_{it} = \text{ålder}_{it} + \text{ålder}_{it}^2 + \text{ålder}_{it}^3 + \mu_i + \gamma_{L(i,t)} + \psi_{J(i,t)} + \varepsilon_{it} \quad (3)$$

där W_{it} är individ i 's lön år t ; ålder är individens ålder; μ_i är en ren individeffekt ("individkomponent"); $\gamma_{L(i,t)}$ är en länskomponent som avser det län L i vilket individ i bor år t (notationen $L(i,t)$) och $\psi_{J(i,t)}$ är en ren arbetsställekomponent för arbetsställe J där individ i är anställd år t . Individkomponenten μ_i fångar den del av lönen som en individ bär med sig vid ett jobbbyte. Specifikationen (förutom länskomponenten) kommer från Abowd, Kramarz och Margolis (1999). Skattningen av modellens parametrar kan i princip ske med minstakvadratmetoden men kompliceras numeriskt av att både antalet individer och antalet arbetsställen är mycket stort. I rapporten används metoden från Gaure (2013) med det tillhörande R-paketet 'lfe'. Algoritmen är densamma som i Stata-paketet 'reg2hdfe'. Data som används i modellen beskrivs i huvudtexten.

Bilaga 2 Tabeller

Tabell 6: Makroskattningar av matchningseffektiviteten

	Hela perioden	Data före finanskrisen
Intercept	-2,151*** (0,035)	-1,759*** (0,020)
Elasticitet	0,112*** (0,013)	0,218*** (0,006)
Antal observationer	286	200
R ²	0,220	0,853

Not: *p<0,1; **p<0,05; ***p<0,01

Tabell 7: Kompositionsförändringar: genomsnitt för variabler 2007, 2015 och skillnad mellan åren.

	2007	2015	Skillnad
Jobbchans	0,091	0,054	-0,0366
15 - 25 år	0,194	0,191	-0,0026
25 - 35 år	0,219	0,243	0,0242
45 - 55 år	0,184	0,199	0,0145
55 - 65 år	0,179	0,158	-0,0206
över 65 år	0,003	0,002	-0,0007
År i Sverige	4,075	4,818	0,7438
Grundskola	0,225	0,262	0,0375
Högskola	0,227	0,244	0,0175
Kvinna	0,49	0,456	-0,0342
AFGHANISTAN	0,003	0,016	0,0124
Afrika söder om Sahara	0,008	0,017	0,0083
Australien och Oceanien	0,000	0,000	0,000
Centralasien	0,001	0,002	0,001
ETIOPIEN OCH ERITREA	0,006	0,028	0,0214
FD JUGOSLAVIEN	0,04	0,038	-0,002
FINLAND	0,02	0,011	-0,0094
IRAK	0,037	0,063	0,026
IRAN	0,018	0,02	0,0013
Latinamerika och Karribien	0,019	0,018	-0,0012
Nordafrika	0,007	0,013	0,0065
Nordamerika	0,002	0,002	0,0002
Nordeuropa	0,012	0,011	-0,0005
Födelseland saknas	0,000	0,000	0,0003
SOMALIA	0,009	0,035	0,0266
Sydasien	0,008	0,011	0,0029
Sydeuropa	0,003	0,004	0,0007
Sydostasien	0,014	0,019	0,0056
SYRIEN	0,008	0,067	0,059
TURKIET	0,014	0,013	-0,0004
Västasien	0,015	0,024	0,0083
Västeuropa	0,006	0,005	-0,0006
Östasien	0,004	0,007	0,0025
Östeuropa	0,024	0,031	0,0067
Sjukfrånvaro	13,199	-7,794	-20,9931
Funktionshinderskod	0,24	0,231	-0,0087
Stramhet (län)	-0,041	0,023	0,0641

Tabell 8: Resultat från logistisk regression för jobbchansen med parameterskattningar omskalade till genomsnittliga partiella effekter[†]

Population [†]	A		B		B	
	2007	2015	2007	2015	2007	2015
15 – 25 år	0,04***	0,013***	0,043***	0,014***	0,044***	0,014***
25 – 35 år	0,016***	0,006***	0,017***	0,006***	0,017***	0,006***
45 – 55 år	-0,014***	-0,011***	-0,015***	-0,012***	-0,015***	-0,012***
55 – 65 år	-0,051***	-0,028***	-0,054***	-0,03***	-0,054***	-0,03***
över 65 år	-0,084***	-0,039***	-0,09***	-0,045***	-0,09***	-0,046***
År i Sverige	0,001***	0,001***	0,001***	0,001***	0,001***	0,001***
Funktionshinderskod	-0,081***	-0,051***	-0,083***	-0,054***	-0,082***	-0,053***
Kvinna	0,009***	0,005***	0,009***	0,006***	0,01***	0,005***
AFGHANISTAN	-0,052***	-0,038***	-0,053***	-0,039***	-0,051***	-0,038***
Afrika söder om Sahara	-0,046***	-0,035***	-0,046***	-0,037***	-0,043***	-0,035***
Australien och Oceanien	-0,036*	-0,022**	-0,043**	-0,023**	-0,042*	-0,022**
Centralasien	-0,063***	-0,033***	-0,06***	-0,034***	-0,059***	-0,033***
ETIOPIEN OCH ERITREA	-0,05***	-0,046***	-0,051***	-0,048***	-0,048***	-0,047***
FD JUGOSLAVIEN	-0,038***	-0,033***	-0,036***	-0,035***	-0,034***	-0,034***
FINLAND	-0,032***	-0,03***	-0,027***	-0,031***	-0,024***	-0,03***
IRAK	-0,052***	-0,042***	-0,051***	-0,044***	-0,049***	-0,043***
IRAN	-0,049***	-0,036***	-0,05***	-0,037***	-0,048***	-0,036***
Latinamerika och Karribien	-0,035***	-0,03***	-0,034***	-0,032***	-0,03***	-0,03***
Nordafrika	-0,04***	-0,041***	-0,038***	-0,043***	-0,035***	-0,042***
Nordamerika	-0,039***	-0,03***	-0,04***	-0,033***	-0,039***	-0,033***
Nordeuropa	-0,024***	-0,025***	-0,02***	-0,026***	-0,019***	-0,026***
Födelseland saknas	-0,063**	-0,046***	-0,059	-0,048***	-0,056	-0,048***
SOMALIA	-0,058***	-0,045***	-0,058***	-0,047***	-0,056***	-0,046***
Sydasien	-0,034***	-0,038***	-0,033***	-0,041***	-0,031***	-0,04***
Sydeuropa	-0,023***	-0,024***	-0,017	-0,026***	-0,014	-0,025***
Sydostasien	-0,035***	-0,03***	-0,032***	-0,032***	-0,03***	-0,031***
SYRIEN	-0,059***	-0,053***	-0,06***	-0,056***	-0,059***	-0,056***
TURKIET	-0,046***	-0,034***	-0,047***	-0,037***	-0,044***	-0,035***
Västasien	-0,061***	-0,041***	-0,061***	-0,043***	-0,06***	-0,043***
Västeuropa	-0,014*	-0,022***	-0,013*	-0,023***	-0,012	-0,023***
Östasien	-0,05***	-0,037***	-0,05***	-0,04***	-0,048***	-0,039***
Östeuropa	-0,041***	-0,033***	-0,039***	-0,035***	-0,038***	-0,034***
Grundskola	-0,032***	-0,025***	-0,032***	-0,026***	-0,03***	-0,025***

Fortsätter på nästa sida...

Population [†]	A		B		B	
	2007	2015	2007	2015	2007	2015
Högskola	0,002	0,012***	0,001	0,013***	-0,002	0,009***
Sjukfrånvaro	-1,59E-05***	-1,31E-05***	-1,24E-05***	-1,14E-05***	-1,28E-05***	-1,16E-05***
Stramhet (län)	0,02***	0,02***	0,021***	0,02***		
Stramhet (län och yrke)					0,013***	0,008***
Antal observationer	200 969	340 311	182 017	302 268	182 017	302 268
Log-likelihood	-56 996 540	-65 875 320	-54 094 650	-62 940 490	-54 102 030	-62 961 620

Not: *p<0,1; **p<0,05; ***p<0,01.

[‡]Resultaten bygger på parameterskattningar från tabell 9.

[†]Population A är hela populationen, B begränsas av tillgång på data för stramhet (län och yrke).

Tabell 9: Resultat från logistisk regression för jobbchansen

Population†	A		B		B	
	2007	2015	2007	2015	2007	2015
Intercept	-1,974*** (0,022)	-2,269*** (0,022)	-1,954*** (0,023)	-2,254*** (0,023)	-1,975*** (0,023)	-2,239*** (0,023)
15 - 25 år	0,459*** (0,024)	0,242*** (0,024)	0,464*** (0,025)	0,243*** (0,025)	0,476*** (0,025)	0,243*** (0,025)
25 - 35 år	0,195*** (0,024)	0,116*** (0,023)	0,194*** (0,024)	0,116*** (0,024)	0,196*** (0,024)	0,114*** (0,024)
45 - 55 år	-0,192*** (0,028)	-0,229*** (0,026)	-0,194*** (0,028)	-0,227*** (0,026)	-0,192*** (0,028)	-0,227*** (0,026)
55 - 65 år	-0,796*** (0,032)	-0,687*** (0,031)	-0,796*** (0,033)	-0,684*** (0,031)	-0,802*** (0,033)	-0,688*** (0,031)
över 65 år	-2,654*** (0,450)	-1,356*** (0,254)	-2,863*** (0,502)	-1,529*** (0,281)	-2,878*** (0,502)	-1,548*** (0,281)
År i Sverige	0,015*** (0,002)	0,025*** (0,001)	0,012*** (0,002)	0,023*** (0,001)	0,011*** (0,002)	0,022*** (0,001)
Grundskola	-0,448*** (0,023)	-0,599*** (0,024)	-0,419*** (0,024)	-0,568*** (0,025)	-0,396*** (0,024)	-0,548*** (0,025)
Högskola	0,022 (0,020)	0,241*** (0,019)	0,010 (0,021)	0,239*** (0,019)	-0,026 (0,021)	0,168*** (0,020)
Kvinna	0,110*** (0,016)	0,100*** (0,016)	0,111*** (0,016)	0,111*** (0,016)	0,116*** (0,016)	0,102*** (0,016)
AFGHANISTAN	-0,915*** (0,167)	-1,212*** (0,087)	-0,883*** (0,179)	-1,095*** (0,092)	-0,839*** (0,179)	-1,072*** (0,092)
Afrika söder om Sahara	-0,763*** (0,099)	-1,056*** (0,068)	-0,705*** (0,102)	-1,018*** (0,070)	-0,647*** (0,102)	-0,949*** (0,070)
Australien och Oceanien	-0,554 (0,400)	-0,569* (0,318)	-0,647 (0,429)	-0,538* (0,318)	-0,627 (0,429)	-0,503 (0,318)
Centralasien	-1,270*** (0,324)	-0,996*** (0,172)	-1,053*** (0,344)	-0,921*** (0,178)	-1,029*** (0,344)	-0,850*** (0,178)
ETIOPIEN OCH ERITREA	-0,874*** (0,120)	-1,817*** (0,083)	-0,814*** (0,123)	-1,649*** (0,088)	-0,748*** (0,123)	-1,597*** (0,088)
FD JUGOSLAVIEN	-0,582*** (0,049)	-0,930*** (0,050)	-0,506*** (0,051)	-0,904*** (0,051)	-0,483*** (0,051)	-0,878*** (0,051)
FINLAND	-0,473***	-0,849***	-0,366***	-0,801***	-0,326***	-0,744***

Fortsätter på nästa sida...

Population†	A		B		B	
	2007	2015	2007	2015	2007	2015
IRAK	(0,085) -0,903***	(0,092) -1,310***	(0,087) -0,816***	(0,093) -1,276***	(0,087) -0,772***	(0,093) -1,229***
IRAN	(0,055) -0,834***	(0,045) -1,088***	(0,057) -0,786***	(0,047) -1,026***	(0,057) -0,754***	(0,047) -0,983***
Latinamerika och Karribien	(0,075) -0,528***	(0,066) -0,835***	(0,077) -0,474***	(0,067) -0,822***	(0,077) -0,419***	(0,067) -0,757***
Nordafrika	(0,066) -0,642***	(0,062) -1,396***	(0,067) -0,560***	(0,064) -1,337***	(0,067) -0,498***	(0,064) -1,267***
Nordamerika	(0,110) -0,624***	(0,090) -0,838***	(0,113) -0,601***	(0,092) -0,887***	(0,113) -0,569***	(0,092) -0,862***
Nordeuropa	(0,194) -0,348***	(0,160) -0,650***	(0,201) -0,269***	(0,168) -0,627***	(0,201) -0,241***	(0,168) -0,603***
Födelseland saknas	(0,081) -1,276	(0,072) -2,022***	(0,083) -1,036	(0,073) -1,792**	(0,083) -0,950	(0,073) -1,778**
SOMALIA	(1,025) -1,100***	(0,713) -1,634***	(1,032) -1,006***	(0,715) -1,538***	(1,033) -0,955***	(0,715) -1,493***
Sydasien	(0,114) -0,520***	(0,072) -1,217***	(0,117) -0,474***	(0,076) -1,195***	(0,116) -0,428***	(0,076) -1,143***
Sydeuropa	(0,094) -0,328**	(0,087) -0,630***	(0,097) -0,217	(0,088) -0,612***	(0,097) -0,172	(0,088) -0,581***
Sydostasien	(0,145) -0,529***	(0,113) -0,821***	(0,146) -0,457***	(0,114) -0,809***	(0,146) -0,418***	(0,114) -0,759***
SYRIEN	(0,077) -1,121***	(0,063) -2,286***	(0,079) -1,056***	(0,064) -2,175***	(0,079) -1,016***	(0,064) -2,156***
TURKIET	(0,125) -0,780***	(0,066) -1,002***	(0,129) -0,722***	(0,071) -1,007***	(0,129) -0,663***	(0,071) -0,935***
Västasien	(0,086) -1,165***	(0,082) -1,393***	(0,088) -1,076***	(0,085) -1,323***	(0,088) -1,045***	(0,084) -1,296***
Västeuropa	(0,092) -0,186*	(0,070) -0,569***	(0,095) -0,169	(0,072) -0,539***	(0,095) -0,149	(0,072) -0,519***
Östasien	(0,103) -0,863***	(0,097) -1,176***	(0,107) -0,807***	(0,098) -1,166***	(0,106) -0,768***	(0,098) -1,114***
Östeuropa	(0,139) -0,650***	(0,103) -0,947***	(0,143) -0,577***	(0,104) -0,924***	(0,143) -0,544***	(0,104) -0,881***
Sjukfrånvaro	(0,062) -0,0002***	(0,051) -0,0003***	(0,063) -0,0001***	(0,051) -0,0002***	(0,063) -0,0002***	(0,051) -0,0002***

Fortsätter på nästa sida...

Population†	A		B		B	
	2007	2015	2007	2015	2007	2015
Funktionshinderskod	(0,00004) -1,479*** (0,032)	(0,00003) -1,514*** (0,030)	(0,00004) -1,456*** (0,034)	(0,00004) -1,489*** (0,032)	(0,00004) -1,446*** (0,034)	(0,00004) -1,476*** (0,032)
Stramhet (län)	0,255*** (0,016)	0,406*** (0,025)	0,246*** (0,016)	0,374*** (0,025)		
Stramhet (län och yrke)					0,154*** (0,011)	0,145*** (0,011)
Antal observationer	200 969	340 311	182 017	302 268	182 017	302 268
Log-likelihood	-56 996 540	-65 875 320	-54 094 650	-62 940 490	-54 102 030	-62 961 620

Not: *p<0,1; **p<0,05; ***p<0,01.

†Population A är hela populationen, B begränsas av tillgång på data för stramhet (län och yrke).

Tabell 10: Resultat från logistisk regression för jobbchansen med parameterskattningar omskalade till genomsnittliga partiella effekter[‡]

	2007	2015	2007	2015
15 – 25 år	0,049***	0,018***	0,047***	0,015***
25 – 35 år	0,017***	0,007***	0,016***	0,004***
45 – 55 år	-0,016***	-0,013***	-0,016***	-0,013***
55 – 65 år	-0,056***	-0,035***	-0,058***	-0,035***
Över 65 år	-0,095***	-0,052***	-0,095***	-0,053***
År i Sverige	0	0,001***	0	0,001***
Funktionshinderskod	-0,086***	-0,061***	-0,085***	-0,061***
Kvinna	0,01***	0,009***	0,011***	0,01***
AFGHANISTAN	-0,039***	-0,029***	-0,039***	-0,029***
Afrika söder om Sahara	-0,035***	-0,032***	-0,034***	-0,031***
Australien och Oceanien	-0,029	-0,011	-0,029	-0,009
Centralasien	-0,043**	-0,025***	-0,042**	-0,024***
ETIOPIEN OCH ERITREA	-0,041***	-0,04***	-0,041***	-0,04***
FD JUGOSLAVIEN	-0,024***	-0,029***	-0,024***	-0,03***
FINLAND	-0,005	-0,014***	-0,005	-0,014***
IRAK	-0,033***	-0,038***	-0,033***	-0,039***
IRAN	-0,039***	-0,03***	-0,039***	-0,029***
Latinamerika och Karribien	-0,02***	-0,025***	-0,019***	-0,023***
Nordafrika	-0,018**	-0,038***	-0,018**	-0,037***
Nordamerika	-0,023	-0,028***	-0,023	-0,027***
Nordeuropa	-0,003	-0,016***	-0,003	-0,015***
Födelseland saknas	-0,055	-0,044**	-0,054	-0,045***
SOMALIA	-0,048***	-0,043***	-0,048***	-0,043***
Sydasien	-0,017**	-0,034***	-0,016**	-0,033***
Sydeuropa	0,004	-0,015**	0,005	-0,014**
Sydostasien	-0,018***	-0,025***	-0,018***	-0,025***
SYRIEN	-0,049***	-0,046***	-0,049***	-0,046***
TURKIET	-0,035***	-0,031***	-0,035***	-0,031***
Västasien	-0,051***	-0,038***	-0,051***	-0,038***
Västeuropa	0,007	-0,012**	0,007	-0,011**
Östasien	-0,039***	-0,037***	-0,039***	-0,036***
Östeuropa	-0,026***	-0,028***	-0,026***	-0,028***
Grundskola	-0,03***	-0,026***	-0,03***	-0,026***
Högskola	-0,002	0,012***	-0,001	0,013***
Sjukfrånvaro	-1,57E-05***	-1,59E-05***	-1,58E-05***	-1,59E-05***
Stramhet (län och yrke)	0,013***	0,009***	0,013***	0,009***
Individkomponent			0,007***	0,01***
Antal observationer	171 578	254 882	171 578	254 882
Log-likelihood	-52 782 300	-60 484 460	-52 756 370	-60 340 650

Not: *p<0,1; **p<0,05; ***p<0,01.

[‡]Resultaten bygger på parameterskattningar från tabell 11.

Tabell 11: Resultat från logistisk regression för jobbchansen

	2007	2015	2007	2015
Intercept	-1,966*** (0,023)	-2,240*** (0,023)	-1,973*** (0,023)	-2,241*** (0,023)
15 - 25 år	0,504*** (0,025)	0,278*** (0,025)	0,492*** (0,025)	0,234*** (0,025)
25 - 35 år	0,190*** (0,024)	0,107*** (0,024)	0,175*** (0,024)	0,068*** (0,024)
45 - 55 år	-0,186*** (0,028)	-0,225*** (0,027)	-0,190*** (0,028)	-0,213*** (0,027)
55 - 65 år	-0,792***	-0,671***	-0,822***	-0,688***

Fortsätter på nästa sida...

	2007	2015	2007	2015
	(0,033)	(0,031)	(0,033)	(0,031)
över 65 år	-2,856***	-1,470***	-2,904***	-1,521***
	(0,502)	(0,282)	(0,502)	(0,282)
År i Sverige	0,003	0,009***	0,003	0,009***
	(0,002)	(0,002)	(0,002)	(0,002)
Grundskola	-0,371***	-0,479***	-0,371***	-0,481***
	(0,024)	(0,025)	(0,024)	(0,025)
Högskola	-0,022	0,182***	-0,014	0,194***
	(0,021)	(0,020)	(0,021)	(0,020)
Kvinna	0,120***	0,138***	0,130***	0,161***
	(0,016)	(0,016)	(0,017)	(0,016)
AFGHANISTAN	-0,547***	-0,584***	-0,544***	-0,588***
	(0,187)	(0,095)	(0,187)	(0,095)
Afrika söder om Sahara	-0,471***	-0,668***	-0,453***	-0,638***
	(0,105)	(0,072)	(0,105)	(0,072)
Australien och Oceanien	-0,379	-0,192	-0,374	-0,160
	(0,433)	(0,320)	(0,433)	(0,320)
Centralasien	-0,616*	-0,476***	-0,603*	-0,469***
	(0,349)	(0,180)	(0,349)	(0,180)
ETIOPIEN OCH ERITREA	-0,583***	-0,920***	-0,577***	-0,900***
	(0,125)	(0,091)	(0,125)	(0,091)
FD JUGOSLAVIEN	-0,304***	-0,574***	-0,306***	-0,586***
	(0,052)	(0,052)	(0,052)	(0,052)
FINLAND	-0,062	-0,238**	-0,059	-0,237**
	(0,088)	(0,093)	(0,088)	(0,094)
IRAK	-0,437***	-0,821***	-0,437***	-0,827***
	(0,060)	(0,048)	(0,060)	(0,048)
IRAN	-0,544***	-0,593***	-0,534***	-0,572***
	(0,081)	(0,069)	(0,081)	(0,069)
Latinamerika och Karribien	-0,247***	-0,468***	-0,232***	-0,436***
	(0,068)	(0,064)	(0,068)	(0,064)
Nordafrika	-0,229**	-0,838***	-0,220*	-0,821***
	(0,114)	(0,094)	(0,114)	(0,094)
Nordamerika	-0,296	-0,565***	-0,290	-0,540***
	(0,203)	(0,171)	(0,203)	(0,171)
Nordeuropa	-0,038	-0,282***	-0,033	-0,274***
	(0,085)	(0,075)	(0,085)	(0,076)
Födelseland saknas	-0,863	-1,078	-0,842	-1,098
	(1,034)	(0,723)	(1,034)	(0,723)
SOMALIA	-0,710***	-1,001***	-0,705***	-1,010***
	(0,121)	(0,078)	(0,121)	(0,078)
Sydasien	-0,208**	-0,715***	-0,199**	-0,699***
	(0,099)	(0,090)	(0,099)	(0,090)
Sydeuropa	0,045	-0,270**	0,056	-0,243**
	(0,147)	(0,119)	(0,147)	(0,119)
Sydostasien	-0,223***	-0,491***	-0,221***	-0,477***
	(0,081)	(0,066)	(0,081)	(0,066)
SYRIEN	-0,739***	-1,116***	-0,740***	-1,131***
	(0,132)	(0,075)	(0,132)	(0,075)
TURKIET	-0,470***	-0,628***	-0,473***	-0,646***
	(0,091)	(0,086)	(0,091)	(0,086)
Västasien	-0,777***	-0,820***	-0,776***	-0,826***
	(0,100)	(0,075)	(0,100)	(0,075)
Västeuropa	0,074	-0,202**	0,078	-0,194**
	(0,109)	(0,098)	(0,109)	(0,099)
Östasien	-0,547***	-0,799***	-0,541***	-0,777***
	(0,144)	(0,107)	(0,144)	(0,107)
Östeuropa	-0,334***	-0,550***	-0,329***	-0,539***
	(0,066)	(0,053)	(0,066)	(0,053)
Sjukfrånvaro	-0,0002***	-0,0003***	-0,0002***	-0,0003***
	(0,00004)	(0,00004)	(0,00004)	(0,00004)
Funktionshinderskod	-1,431***	-1,450***	-1,422***	-1,426***
	(0,035)	(0,032)	(0,035)	(0,032)

Fortsätter på nästa sida...

	2007	2015	2007	2015
Stramhet (län och yrke)	0,152*** (0,011)	0,145*** (0,011)	0,154*** (0,011)	0,147*** (0,011)
Individfix lönekomponent			0,076*** (0,011)	0,164*** (0,010)
Antal observationer	171 578	254 882	171 578	254 882
Log-likelihood	-52 782 300	-60 484 460	-52 756 370	-60 340 650

Not: * $p < 0,1$; ** $p < 0,05$; *** $p < 0,01$.

Tabell 12: OB-dekomponering av jobbchansförändringen

Population†	A		B		C	
15 - 25 år	-0.00211*** (0.000158)	-0.00203*** (0.000154)	-0.00221*** (0.000164)	-0.00183*** (0.000143)	-0.00174*** (0.000140)	
25 - 35 år	0.000378*** (0.0000544)	0.000313*** (0.0000480)	0.000343*** (0.0000506)	0.000288*** (0.0000437)	0.000292*** (0.0000462)	
45 - 55 år	-0.00101*** (0.000138)	-0.00105*** (0.000146)	-0.00106*** (0.000149)	-0.00103*** (0.000150)	-0.00101*** (0.000145)	
55 - 65 år	-0.00255*** (0.000105)	-0.00254*** (0.000111)	-0.00251*** (0.000107)	-0.00206*** (0.0000848)	-0.00212*** (0.0000848)	
över 65 år	-0.0000721*** (0.00000349)	-0.0000650*** (0.00000316)	-0.0000674*** (0.00000323)	-0.0000512*** (0.00000302)	-0.0000513*** (0.00000297)	
År i Sverige	0.000178*** (0.0000483)	0.000212*** (0.0000371)	0.000241*** (0.0000335)	0.000140 (0.0000799)	0.000141 (0.0000834)	
Grundskola	-0.000579*** (0.0000565)	-0.000263*** (0.0000461)	-0.000133** (0.0000421)	0.000403*** (0.0000404)	0.000335*** (0.0000385)	
Högskola	0.0000250 (0.0000232)	0.0000137 (0.0000278)	-0.0000711 (0.0000574)	-0.0000600 (0.0000586)	-0.0000383 (0.0000561)	
Kvinna	-0.000472*** (0.0000691)	-0.000502*** (0.0000746)	-0.000490*** (0.0000695)	-0.000570*** (0.0000790)	-0.000647*** (0.0000837)	
AFGHANISTAN	-0.000772*** (0.0000951)	-0.000588*** (0.0000817)	-0.000550*** (0.0000819)	-0.000259*** (0.0000704)	-0.000262*** (0.0000719)	
Afrika söder om Sahara	-0.000617*** (0.0000606)	-0.000586*** (0.0000660)	-0.000519*** (0.0000647)	-0.000341*** (0.0000640)	-0.000326*** (0.0000641)	
Australien och Oceanien	-0.00000323 (0.00000210)	-0.00000516 (0.00000281)	-0.00000518 (0.00000292)	-0.00000353 (0.00000366)	-0.00000362 (0.00000380)	
Centralasien	-0.000111*** (0.0000159)	-0.0000975*** (0.0000200)	-0.0000951*** (0.0000201)	-0.0000574* (0.0000251)	-0.0000562* (0.0000253)	
ETIOPIEN OCH ERITREA	-0.00134*** (0.000130)	-0.000949*** (0.000104)	-0.000838*** (0.000102)	-0.000300*** (0.0000509)	-0.000295*** (0.0000508)	
FD JUGOSLAVIEN	-0.0000674*** (0.0000137)	-0.000130*** (0.0000150)	-0.0000932*** (0.0000134)	-0.0000696*** (0.0000115)	-0.0000801*** (0.0000128)	
FINLAND	0.000231*** (0.0000500)	0.000167*** (0.0000466)	0.000146** (0.0000448)	0.0000213 (0.0000312)	0.0000197 (0.0000307)	
IRAK	-0.00170*** (0.0000791)	-0.00155*** (0.0000846)	-0.00145*** (0.0000840)	-0.000780*** (0.0000908)	-0.000802*** (0.0000933)	

Fortsätter på nästa sida...

Population†	A	B	C		
IRAN	-0.0000859*** (0.0000124)	-0.0000499*** (0.0000124)	-0.0000879*** (0.0000126)	-0.0000524*** (0.00000967)	-0.0000527*** (0.00000955)
Latinamerika och Karribien	0.0000893*** (0.0000189)	0.0000561*** (0.0000166)	0.0000477** (0.0000152)	-0.00000734 (0.00000656)	-0.00000281 (0.00000646)
Nordafrika	-0.000332*** (0.0000435)	-0.000317*** (0.0000508)	-0.000275*** (0.0000508)	-0.000117* (0.0000534)	-0.000112* (0.0000535)
Nordamerika	-0.00000611** (0.00000219)	-0.00000975*** (0.00000288)	-0.0000168*** (0.00000483)	-0.0000167 (0.0000103)	-0.0000159 (0.00000997)
Nordeuropa	0.00000591 (0.00000730)	-0.0000206*** (0.00000619)	-0.0000248*** (0.00000754)	-0.00000684 (0.0000149)	-0.00000563 (0.0000144)
saknas	-0.0000200* (0.00000870)	-0.0000149 (0.00000921)	-0.0000137 (0.00000959)	-0.00000486 (0.00000397)	-0.00000485 (0.00000414)
SOMALIA	-0.00157*** (0.0000991)	-0.00116*** (0.0000855)	-0.00108*** (0.0000852)	-0.000539*** (0.0000661)	-0.000553*** (0.0000688)
Sydasien	-0.0000717*** (0.0000101)	-0.0000884*** (0.0000137)	-0.0000878*** (0.0000154)	-0.0000449* (0.0000187)	-0.0000421* (0.0000185)
Sydeuropa	-0.0000307** (0.0000117)	-0.0000295 (0.0000181)	-0.0000266 (0.0000212)	0.00000825 (0.0000273)	0.00000996 (0.0000265)
Sydostasien	-0.000191*** (0.0000211)	-0.000210*** (0.0000285)	-0.000172*** (0.0000259)	-0.000124** (0.0000402)	-0.000120** (0.0000394)
SYRIEN	-0.00327*** (0.000217)	-0.00254*** (0.000191)	-0.00252*** (0.000200)	-0.000672*** (0.0000857)	-0.000686*** (0.0000876)
TURKIET	0.000156*** (0.0000242)	0.000130*** (0.0000235)	0.000125*** (0.0000230)	0.0000304* (0.0000129)	0.0000194 (0.0000116)
Västasien	-0.000171*** (0.0000192)	-0.000154*** (0.0000189)	-0.000198*** (0.0000185)	-0.000126*** (0.0000146)	-0.000144*** (0.0000153)
Västeuropa	0.0000132 (0.00000826)	0.00000637 (0.00000534)	0.00000207 (0.00000321)	0.00000769 (0.0000119)	0.00000777 (0.0000115)
Östasien	-0.0000559*** (0.00000784)	-0.0000728*** (0.00000951)	-0.0000893*** (0.0000117)	-0.0000877*** (0.0000175)	-0.0000847*** (0.0000171)
Östeuropa	-0.00000705 (0.0000259)	-0.000101*** (0.0000222)	-0.000126*** (0.0000204)	-0.000181*** (0.0000278)	-0.000180*** (0.0000283)
Sjukfrånvaro	0.000299*** (0.0000509)	0.000152*** (0.0000399)	0.000137*** (0.0000350)	0.0000687*** (0.0000168)	0.0000728*** (0.0000174)
Funktionshinderskod	0.00379*** (0.0000753)	0.00287*** (0.0000650)	0.00260*** (0.0000640)	0.00146*** (0.0000479)	0.00147*** (0.0000491)
Stramhet (län)	0.00176***	0.00187***			

Fortsätter på nästa sida...

Population†	A	B		C	
Stramhet (län och yrke)	(0.0000954)	(0.000108)	0.00113*** (0.0000848)	0.00112*** (0.0000855)	0.00104*** (0.0000797)
Individkomponent					-0.000441*** (0.0000579)
Antal observationer	541 280	484 285	484 285	426 460	426 460

Not: * $p < 0,05$; ** $p < 0,01$; *** $p < 0,001$.

†Population A är hela populationen, B begränsas av tillgång på data för stramhet (län och yrke) och C begränsas av tillgång på data för individspecifik lönekomponent.

Tabell 13: OB-dekomponering av jobbchansförändringen: Af- respektive SCB-data på lediga jobb

Skattningsperiod Vakansmått	Oktober 2007–oktober 2015			September 2007–september 2015		
	Kvarvarande platser	Lediga jobb	Vakanser	Kvarvarande platser	Lediga jobb	Vakanser
	Af	SCB	SCB	Af	SCB	SCB
15 - 25 år	-0,00211*** (0,000158)	-0,00195*** (0,000143)	-0,00197*** (0,000147)	-0,00241*** (0,000163)	-0,00233*** (0,000157)	-0,00224*** (0,000153)
25 - 35 år	0,000378*** (0,0000544)	0,000283*** (0,0000424)	0,000340*** (0,0000503)	0,000403*** (0,0000529)	0,000350*** (0,0000474)	0,000358*** (0,0000488)
45 - 55 år	-0,00101*** (0,000138)	-0,000974*** (0,000133)	-0,000937*** (0,000130)	-0,00143*** (0,000151)	-0,00136*** (0,000144)	-0,00137*** (0,000146)
55 - 65 år	-0,00255*** (0,000105)	-0,00241*** (0,000100)	-0,00238*** (0,000100)	-0,00285*** (0,000105)	-0,00276*** (0,0000997)	-0,00283*** (0,000103)
över 65 år	-0,0000721*** (0,00000349)	-0,0000704*** (0,00000335)	-0,0000705*** (0,00000334)	-0,0000925*** (0,00000421)	-0,0000960*** (0,00000407)	-0,0000968*** (0,00000418)
År i Sverige	0,000178*** (0,0000483)	0,000194*** (0,0000458)	0,000192*** (0,0000466)	0,000339*** (0,0000375)	0,000328*** (0,0000357)	0,000277*** (0,0000374)
Grundskola	-0,000579*** (0,0000565)	-0,000558*** (0,0000539)	-0,000527*** (0,0000531)	-0,000783*** (0,0000614)	-0,000737*** (0,0000592)	-0,000804*** (0,0000608)
Högskola	0,0000250 (0,0000232)	0,0000353 (0,0000222)	0,0000384 (0,0000227)	0,000114*** (0,0000247)	0,0000975*** (0,0000219)	0,0000652*** (0,0000183)
Kvinna	-0,000472*** (0,0000691)	-0,000466*** (0,0000680)	-0,000453*** (0,0000655)	-0,000544*** (0,0000735)	-0,000522*** (0,0000705)	-0,000560*** (0,0000751)
AFGHANISTAN	-0,000772*** (0,0000951)	-0,000724*** (0,0000911)	-0,000714*** (0,0000905)	-0,000834*** (0,000119)	-0,000788*** (0,000113)	-0,000800*** (0,000116)
Afrika söder om Sahara	-0,000617*** (0,0000606)	-0,000565*** (0,0000583)	-0,000559*** (0,0000580)	-0,000791*** (0,0000645)	-0,000740*** (0,0000608)	-0,000719*** (0,0000605)
Australien och Oceanien	-0,0000323 (0,00000210)	-0,00000338 (0,00000222)	-0,00000327 (0,00000213)	-0,0000102** (0,00000319)	-0,00000859** (0,00000271)	-0,00000698** (0,00000223)
Centralasien	-0,000111*** (0,0000159)	-0,000105*** (0,0000159)	-0,000101*** (0,0000151)	-0,000114*** (0,0000259)	-0,000105*** (0,0000243)	-0,000102*** (0,0000231)
ETIOPIEN OCH ERITREA	-0,00134*** (0,000130)	-0,00119*** (0,000124)	-0,00119*** (0,000127)	-0,00149*** (0,000149)	-0,00136*** (0,000139)	-0,00137*** (0,000149)
FD JUGOSLAVIEN	-0,0000674*** (0,0000137)	-0,0000623*** (0,0000133)	-0,0000674*** (0,0000133)	-0,000151*** (0,0000155)	-0,000165*** (0,0000159)	-0,000139*** (0,0000147)
FINLAND	0,000231*** (0,0000500)	0,000231*** (0,0000492)	0,000235*** (0,0000499)	0,000202*** (0,0000459)	0,000198*** (0,0000444)	0,000203*** (0,0000478)

Fortsätter på nästa sida...

Skattningsperiod Vakansmätt	Oktober 2007–oktober 2015			September 2007–september 2015		
	Kvarvarande platser	Lediga jobb	Vakanser	Kvarvarande platser	Lediga jobb	Vakanser
	Af	SCB	SCB	Af	SCB	SCB
IRAK	-0,00170*** (0,0000791)	-0,00156*** (0,0000749)	-0,00154*** (0,0000754)	-0,00228*** (0,0000891)	-0,00215*** (0,0000844)	-0,00212*** (0,0000848)
IRAN	-0,0000859*** (0,0000124)	-0,0000720*** (0,0000119)	-0,0000643*** (0,0000116)	-0,000180*** (0,0000152)	-0,000176*** (0,0000143)	-0,000130*** (0,0000140)
Latinamerika och Karribien	0,0000893*** (0,0000189)	0,0000758*** (0,0000174)	0,0000814*** (0,0000178)	0,0000458** (0,0000153)	0,0000493** (0,0000151)	0,0000671*** (0,0000165)
Nordafrika	-0,000332*** (0,0000435)	-0,000305*** (0,0000427)	-0,000297*** (0,0000418)	-0,000437*** (0,0000457)	-0,000407*** (0,0000433)	-0,000393*** (0,0000434)
Nordamerika	-0,00000611** (0,00000219)	-0,00000577** (0,00000208)	-0,00000509** (0,00000197)	-0,00000909*** (0,00000265)	-0,00000896*** (0,00000269)	-0,00000565*** (0,00000215)
Nordeuropa	0,00000591 (0,00000730)	0,00000769 (0,00000723)	0,00000613 (0,00000700)	-0,0000103 (0,00000685)	-0,0000107 (0,00000650)	-0,00000441 (0,00000692)
saknas	-0,0000200* (0,00000870)	-0,0000191* (0,00000833)	-0,0000182* (0,00000803)	-0,0000102 (0,0000185)	-0,00000959 (0,0000175)	-0,0000101 (0,0000182)
SOMALIA	-0,00157*** (0,0000991)	-0,00143*** (0,0000935)	-0,00141*** (0,0000935)	-0,00197*** (0,000105)	-0,00183*** (0,0000973)	-0,00184*** (0,000101)
Sydasien	-0,0000717*** (0,0000101)	-0,0000703*** (0,0000103)	-0,0000665*** (0,00000985)	-0,000118*** (0,0000124)	-0,000107*** (0,0000116)	-0,0000950*** (0,0000108)
Sydeuropa	-0,0000307** (0,0000117)	-0,0000280* (0,0000117)	-0,0000263* (0,0000112)	-0,0000348* (0,0000172)	-0,0000320 (0,0000167)	-0,0000288 (0,0000157)
Sydostasien	-0,000191*** (0,0000211)	-0,000171*** (0,0000188)	-0,000169*** (0,0000188)	-0,000270*** (0,0000308)	-0,000247*** (0,0000281)	-0,000254*** (0,0000289)
SYRIEN	-0,00327*** (0,000217)	-0,00305*** (0,000211)	-0,00302*** (0,000211)	-0,00377*** (0,000245)	-0,00352*** (0,000231)	-0,00359*** (0,000242)
TURKIET	0,000156*** (0,0000242)	0,000135*** (0,0000223)	0,000144*** (0,0000231)	0,000124*** (0,0000218)	0,000114*** (0,0000205)	0,000141*** (0,0000224)
Västasien	-0,000171*** (0,0000192)	-0,000152*** (0,0000183)	-0,000139*** (0,0000185)	-0,000296*** (0,0000209)	-0,000283*** (0,0000201)	-0,000281*** (0,0000201)
Västeuropa	0,0000132 (0,00000826)	0,0000119 (0,00000770)	0,0000119 (0,00000769)	0,0000237** (0,00000905)	0,0000222** (0,00000859)	0,0000259** (0,00000971)
Östasien	-0,0000559*** (0,00000784)	-0,0000537*** (0,00000762)	-0,0000464*** (0,00000726)	-0,0000915*** (0,0000109)	-0,0000832*** (0,0000101)	-0,0000752*** (0,00000937)
Östeuropa	-0,00000705 (0,0000259)	-0,00000234 (0,0000250)	0,00000339 (0,0000251)	-0,0000432 (0,0000285)	-0,0000399 (0,0000275)	-0,00000690 (0,0000292)
Sjukfrånvaro	0,000299***	0,000271***	0,000277***	0,000511***	0,000475***	0,000513***

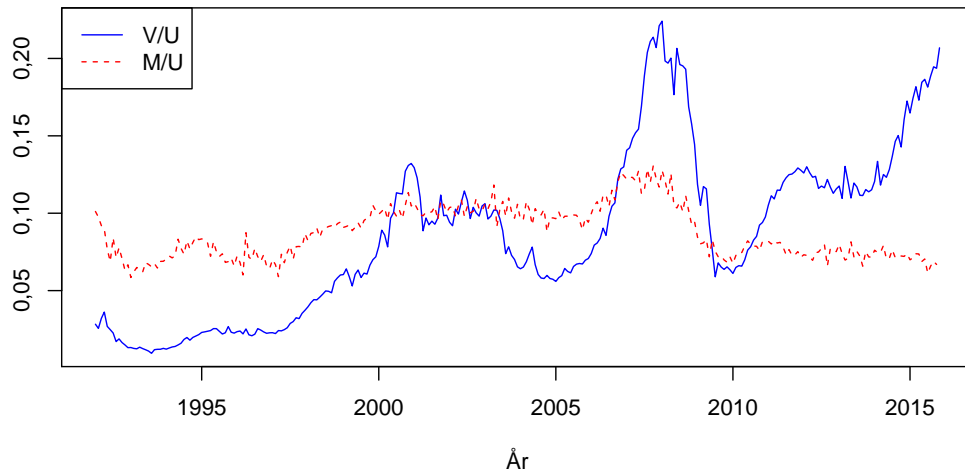
Fortsätter på nästa sida...

Skattningsperiod Vakansmått	Oktober 2007–oktober 2015			September 2007–september 2015		
	Kvarvarande platser	Lediga jobb	Vakanser	Kvarvarande platser	Lediga jobb	Vakanser
	Af	SCB	SCB	Af	SCB	SCB
Funktionshinderskod	(0,0000509) 0,00379***	(0,0000473) 0,00346***	(0,0000483) 0,00340***	(0,0000544) 0,00388***	(0,0000507) 0,00360***	(0,0000547) 0,00384***
Stramhet (län, Af-data)	(0,0000753) 0,00176***	(0,0000729)	(0,0000693)	(0,0000784) 0,00116***	(0,0000772)	(0,0000777)
Stramhet (län, lediga jobb från SCB)	(0,0000954)	-0,00340*** (0,000306)		(0,0000587)	-0,00523*** (0,000323)	
Stramhet (län, vakanser från SCB)			-0,00343*** (0,000347)			-0,00223*** (0,000190)
	<i>Gruppering av skattningar</i>					
Total skillnad	-0,0366	-0,0366	-0,0366	-0,0595	-0,0595	-0,0595
Komposition: totalt	-0,0103	-0,0113	-0,011	-0,0142	-0,0146	-0,0144
Komposition: individsammansättning	-0,012	-0,0113	-0,011	-0,0154	-0,0146	-0,0144
Komposition: stramhet	0,00176	-0,00340	-0,00343	0,00116	-0,00523	-0,00223
Komposition: individsammansättning (% av total)	32,79 %	30,87 %	30,05 %	25,88 %	24,54 %	24,2 %
Antal observationer	541 280	541 280	541 280	540 745	540 745	540 745

Not: *p<0,05; **p<0,01; ***p<0,001.

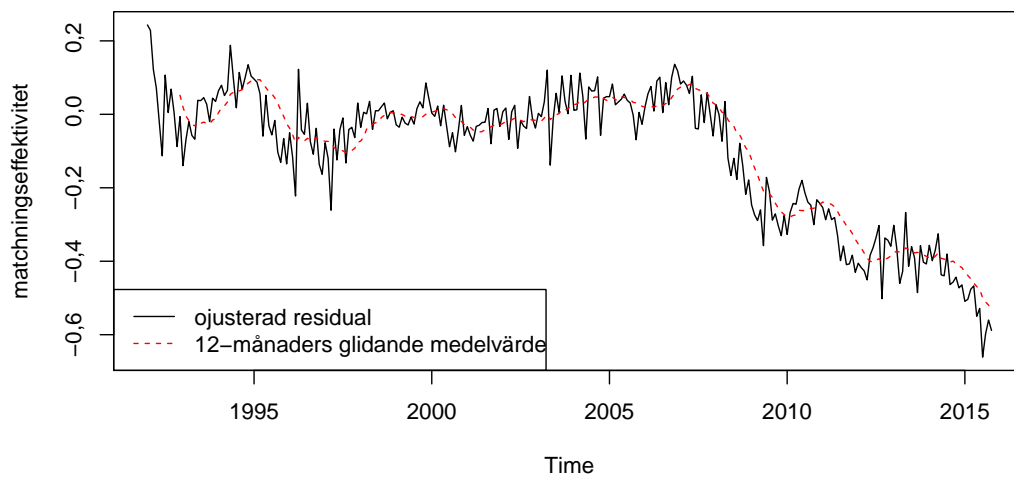
Bilaga 3 Diagram

Figur 15: Lediga jobb respektive nyskapade anställningar i förhållande till antalet arbetslösa



Källa: Egna bearbetningar av registerdata från Af och SCB.

Figur 16: Matchningsförsämringen på makronivå med elasticiteten skattad före finanskrisen



Källa: Egna bearbetningar av registerdata från Af och SCB.

Figur 17: Andel med avaktualiseringskod 6 som bedöms ha fått ett arbete



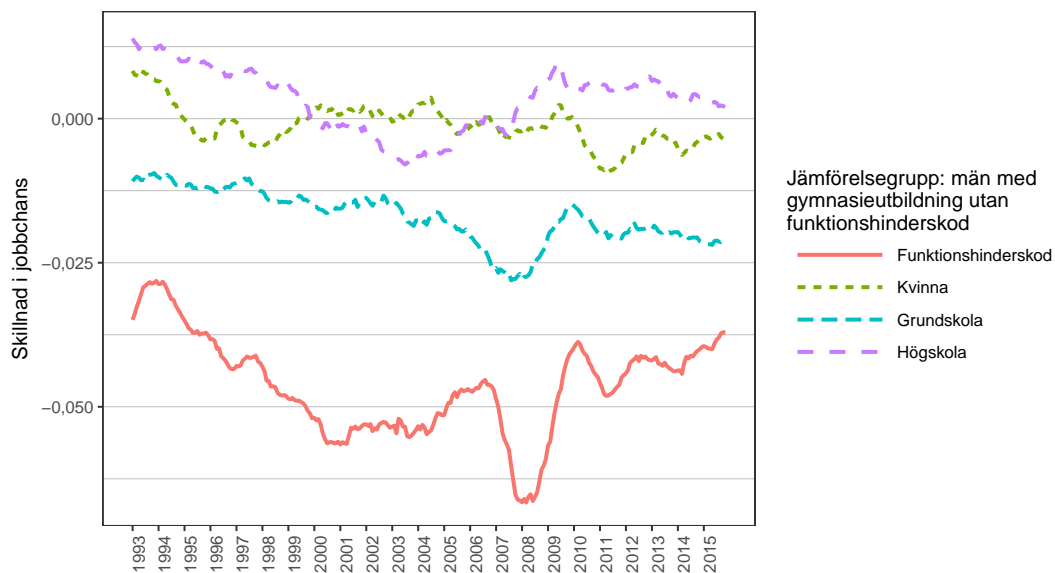
Källa: Egna bearbetningar av registerdata från Af och SCB.

Figur 18: Jobbchansen (inkl. subventionerat arbete) i genomsnitt och för jämförelsegruppen



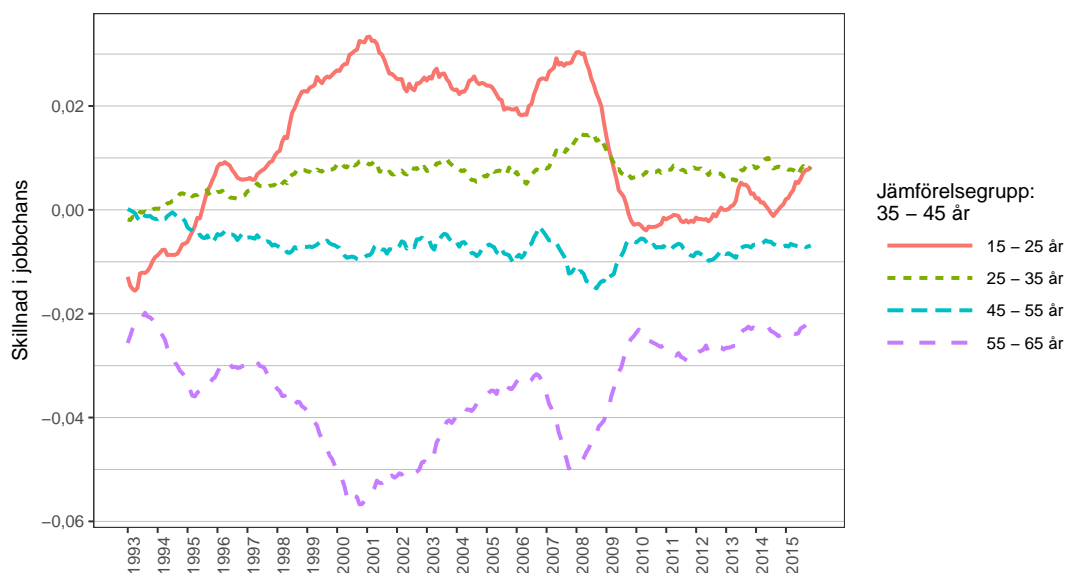
Källa: Egna bearbetningar av registerdata från Af och SCB.

Figur 19: Sambandet mellan jobbchansen (inkl. subventionerat arbete) och kön, utbildning och funktionshinderskod



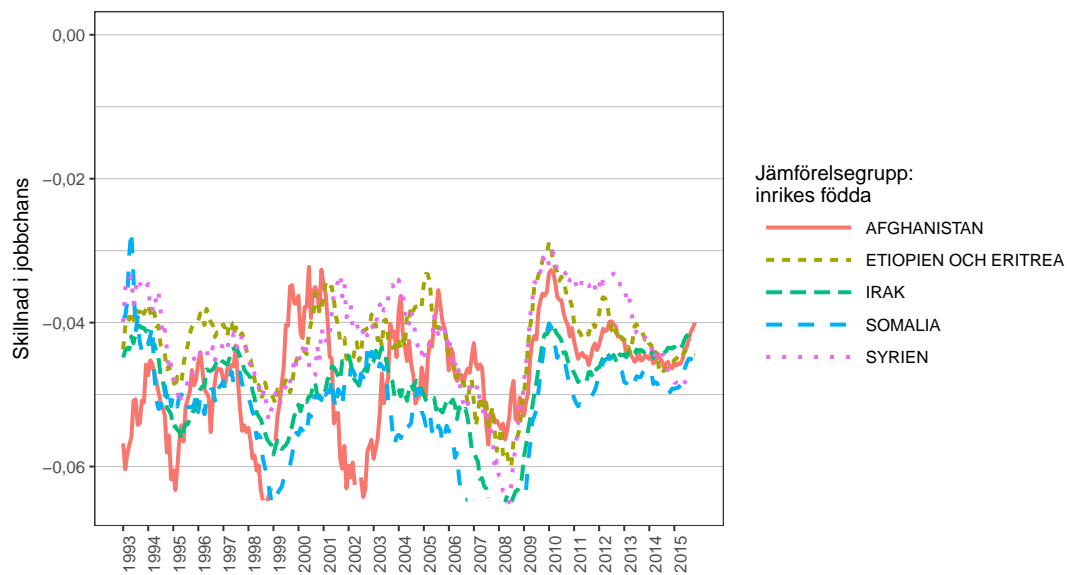
Källa: Egna bearbetningar av registerdata från Af och SCB.

Figur 20: Sambandet mellan jobbchansen (inkl. subventionerat arbete) och ålder



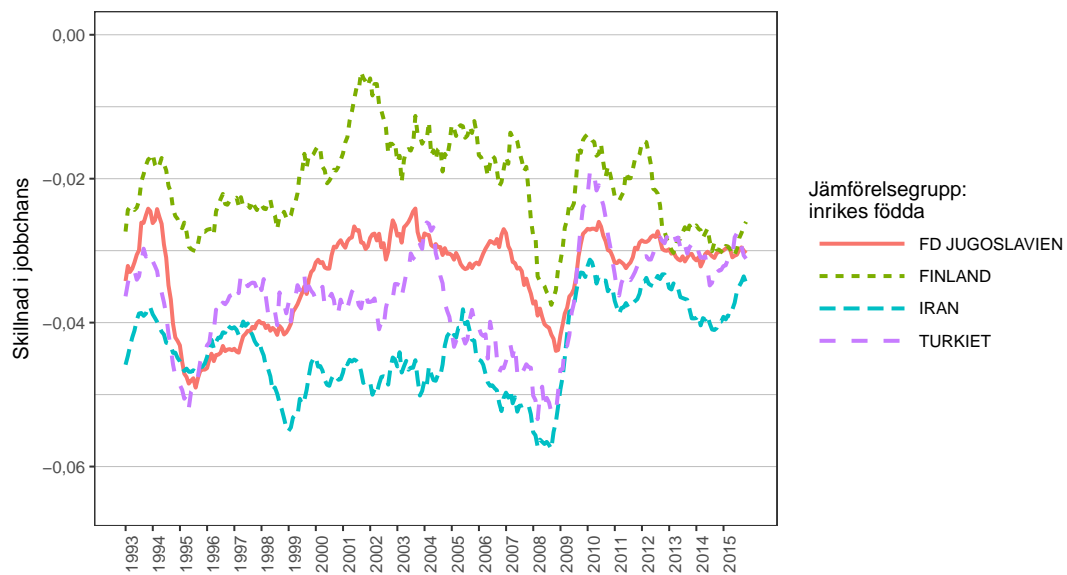
Källa: Egna bearbetningar av registerdata från Af och SCB.

Figur 21: Sambandet mellan jobbchansen (inkl. subventionerat arbete) och födelseland: de senaste årens stora flyktingländer



Källa: Egna bearbetningar av registerdata från Af och SCB.

Figur 22: Sambandet mellan jobbchansen (inkl. subventionerat arbete) och födelseland: tidigare års stora flykting- och invandrarländer



Källa: Egna bearbetningar av registerdata från Af och SCB.