

# Kommunplaceringens geografi





# Innehåll

<b>Förord</b> .....	<b>4</b>
<b>Sammanfattning</b> .....	<b>5</b>
<b>Kommunplacering idag</b> .....	<b>6</b>
Processen i korta drag .....	6
Arbetsförmedlingens Fördelningsmodeller .....	6
Kommunindelning .....	7
Utfall .....	9
Förutsättningar.....	12
Arbetslöshet .....	12
Sysselsättning.....	12
Tillgång på bostäder .....	13
Etablering .....	16
<b>Framtidsutblick</b> .....	<b>19</b>
Prognos över kommunplacerade .....	19
Skattning av antalet i åldern 20 till 64 år.....	19
Förvärvsfrekvenser .....	20
Framtida etableringsgrad .....	20
Utifrån 2014 års fördelning .....	21
Fördelning utifrån sysselsättningstillväxt .....	21
Jämförelse av de två fördelningarna.....	22
<b>Slutsatser</b> .....	<b>23</b>
<b>Bilaga 1</b> .....	<b>24</b>
<b>Bilaga 2</b> .....	<b>30</b>
<b>Bilaga 3</b> .....	<b>35</b>
<b>Bilaga 4</b> .....	<b>37</b>

# Förord

Frågan om hur snabbt människor som kommer till Sverige ska kunna etablera sig på arbetsmarknaden är viktig ur ett samhällsutvecklingsperspektiv. Det handlar både om hur individers kompetens ska tas till vara på ett bra sätt och hur individerna ska kunna ta del av de möjligheter som tillväxt och utveckling ger. Utanförskap i alla former utgör ett hinder för en önskvärd samhällsutveckling. Dessutom bidrar utanförskapet till begränsningar av individers livschanser.

Att det är bostadsbrist i olika regioner/områden samtidigt som det är en sysselsättningstillväxt är problematiskt. Det riskerar medföra att tillgången på bostäder påverkar förutsättningarna till förvärvsarbete. För gruppen kommunmottagna kan detta i förlängningen leda till en lägre etableringsgrad. Detta som en följd av att kommunmottagna placeras i kommuner där det finns möjlighet till bostad, men där möjligheten till förvärvsarbete är lägre. Migrationsverkets senaste prognos pekar på en kraftig ökning av kommunmottagandet vilket gör frågan om kommunmottagningsort särskilt aktuell ur detta perspektiv.

I denna rapport redovisar Sweco hur kommunmottagna är fördelade i riket. Detta relateras till olika faktorer såsom hur arbetslöshet, sysselsättning, bostadsmarknad och de kommunmottagnas etableringsgrad har utvecklats geografiskt. Med utgångspunkt i Migrationsverkets prognos över kommunmottagandet har Sweco tagit fram två scenarier på etableringsgradernas utveckling – ett scenario baserat på 2014-års geografiska fördelning av de kommunmottagna och ett scenario där de kommunmottagna fördelats utifrån observerad sysselsättningstillväxt.

Seniorkonsult Christian Skarman har varit uppdragsledare. Charlotte Sävås Nicolaisen, seniorkonsult och gruppchef, har haft ansvaret för kvalitetsgranskning av olika moment under genomförandet.

# Sammanfattning

De kommunmottagnas fördelning över Sveriges geografi har varierat de senaste tio åren, från 2005 till 2014. En tydlig trend är dock att en allt mindre andel av de kommunmottagna placeras i storstadskommuner, samtidigt som en ökad andel placeras i landsbygdskommuner och tätorter som är avlägset belägna i förhållande till de större städerna.

Sysselsättningsökningen i riket har under senare år varit starkt koncentrerad till storstadskommunerna. Mellan år 2005 och 2013 har 70 procent av sysselsättningsökningen ägt rum i de 29 storstadskommunerna. Resterande sysselsättningsökning har i huvudsak ägt rum i de 103 tätorterna nära större stad. Under samma period ökade sysselsättningen endast marginellt i de avlägset belägna tätorterna. I landsbygdskommunerna kan en minskning av antalet sysselsatta konstateras. Samtidigt som sysselsättningen i landsbygdskommunerna har minskat har en allt större andel av de som inte ordnat bostad själv fått sin kommunplacering i någon av dessa kommuner. Sett till befolkningens storlek har de avlägset belägna landsbygdskommunerna under de senaste fem åren, 2009 till 2014, tagit emot flest kommunmottagna.

Under perioden 1997 till 2013 har det blivit ett skifte från att etableringsgraden av kommunmottagna boende i landsbygdskommun vid mottagningsåret snabbare blivit förvärvsarbetande, till att etableringsgraden istället utvecklats bäst för kommunmottagna boende i storstadskommun. I takt med att andelen nyanlända ökat på landsbygden har andelen sysselsatta successivt minskat där. Man tycks ha närmat sig ett tak för hur många som kan sysselsättas. Detta har inneburit att etableringsgraden för de kommunmottagna successivt har sjunkit för boende i landsbygdskommun.

De modeller som Arbetsförmedlingen använder som stöd för att besluta om kommunplacering har ett stort fokus på arbetslöshet. Det relativa måttet, andelen arbetslösa, återspeglar dock inte var sysselsättningstillväxt skapas. En fördelning där ett fokus i högre grad ligger på sysselsättning än på arbetslöshet skulle troligen leda till en ökad etableringsgrad.

Utifrån Migrationsverkets prognos från februari 2015 över kommunmottagandet har Sweco tagit fram två scenarier över etableringsgradernas utveckling – ett scenario där en framskrivning görs utifrån 2014 års geografiska fördelning av de kommunmottagna och ett där de kommunmottagna fördelats utifrån observerad sysselsättningstillväxt. Resultaten pekar på att om en högre andel av de kommunmottagna skulle lokaliseras till storstadsregionerna, skulle etableringsgraden troligen öka för riket som helhet. Sett i ett längre tidsperspektiv är det i storstadsregionerna som arbetstillfällen har skapats, medan möjlighet till försörjning har minskat på landsbygden. Enligt Tillväxtanalys prognoser väntas sysselsättningstillväxten även framöver vara koncentrerad till storstadsregionerna.

# Kommunplacering idag

*I detta avsnitt beskrivs fördelningen av kommunmottagna i Sverige utifrån kommungrupp. För varje kommungrupp ges därefter en beskrivning av utvecklingen när det gäller arbetslöshet, sysselsättning och bostadsmarknad. Sist i avsnittet ges en beskrivning av hur etableringsgraden för de kommunmottagna har utvecklats utifrån kommungrupp vid mottagandeåret.*

## Processen i korta drag

När en asylsökande kommer till Sverige kan personen välja att ordna sitt boende på egen hand (EBO) eller få hjälp av Migrationsverket (ABO). Asylsökande som beviljas uppehållstillstånd kan antingen bo kvar i det ursprungliga boendet eller få hjälp av Arbetsförmedlingen att bosätta sig i annan kommun. Migrationsverket anvisar plats i kommun för personer som fått uppehållstillstånd men som inte omfattas av lagen (2010:197) om etableringsinsatser för nyanlända invandrare. Detta gäller till exempel för ensamkommande barn eller vidarebosatta (kvotflyktingar).

Gruppen kommunplacerade utgörs av personer som omfattas av förordningen (2010:1122) om statlig ersättning för insatser för vissa utlänningar, som en kommun har börjat få ersättning för av Migrationsverket. Placeringen sker i två steg. Det första steget innebär att så kallade länstal fastställs av Arbetsförmedlingen. Länstalet anger förväntat antal personer med behov av kommunplacering fördelat på län. Som grund för denna fördelning ligger Migrationsverkets prognos över det nationella mottagningsbehovet. Detta behov fördelas över länen efter samråd med Migrationsverket och länsstyrelserna. Vid framtagandet av länstal utgår Arbetsförmedlingen bland annat från arbetsmarknadens behov av arbetskraft, folkmängd och demografiska förutsättningar i länet. Ett andra steg i placeringen avser själva kommunplaceringen. Det är länsstyrelserna som har i uppdrag att teckna överenskommelser med kommunerna om mottagande av nyanlända invandrare samt att arbeta för att de mottagna får en bra introduktion i samhället. En stor del av ansvaret ligger också på kommunerna. Bland annat ansvarar kommunerna för mottagande och praktisk hjälp i samband med bosättning. Kommunerna ansvarar även för sfi, samhällsorientering, barnomsorg, insatser inom det sociala området samt vid behov försörjningsstöd.

## ARBETSFÖRMEDLINGENS FÖRDELNINGSMODELLER

Arbetsförmedlingen använder sig av två olika modeller som grund för placering av nyanlända, en modell för länstal och en för kommunplacering. Den senare används främst som verktyg till stöd för länsstyrelsernas förhandling med kommunerna.

### *Länsmodellen*

Som ett första steg fördelas de anvisningsbara platserna utifrån en fördelningsnyckel med olika variabler som beskriver länens förutsättningar för mottagande av nyanlända. Fördelningen av länstalen år 2014 gjordes enligt följande viktning:

- 45 % av platserna fördelas utifrån arbetsmarknadsvariabler där en relativt god arbetsmarknad ger en relativt hög andel av de anvisningsbara platserna.
- 30 % av platserna fördelas utifrån folkmängd där relativt stor befolkning ger en relativt hög andel av de anvisningsbara platserna.
- 15 % av platserna fördelas utifrån bostadsmarknad där en relativt god bostadsmarknad ger en relativt hög andel av de anvisningsbara platserna.
- 10 % av platserna fördelas utifrån demografi där ett relativt stort behov av ersättningsrekryteringar (pensionsavgångar) ger en relativt hög andel av de anvisningsbara platserna.

De arbetsmarknadsvariabler som ingår i modellen är förvärvsarbete, arbetslöshet, omsättning till arbete, prognos över arbetslöshetens utveckling och yrkesbredd.

Förvärvsarbetande avser antalet förvärvsarbetande per 100 invånare i ålder 16 till 64 år som är födda utanför Europa. Uppgifterna hämtas från Statistiska centralbyråns registerbaserade arbetsmarknadsstatistik (RAMS). Variabeln förvärvsarbete har 25 procents vikt av arbetsmarknadens viktvärde.

Uppgifter om arbetslöshet hämtas från Arbetsförmedlingens verksamhetsstatistik och prognoser. Uppgiften avser andel arbetslösa bland utrikesfödda i åldern 16 till 64 år. Prognoser över andelen arbetslösa tas fram av Arbetsförmedlingen. Omsättning till arbete mäter övergångar till arbete bland nyanlända utomeuropeiskt födda som andel av kvarstående arbetslösa nyanlända. Arbetslöshet, prognos över arbetslöshet samt omsättning ges samma tyngd och utgör tillsammans 25 procent av arbetsmarknadens viktvärde.

Variabeln yrkesbredd utgör resterande 50 procent av arbetsmarknadens viktvärde. Yrkesbredden mäts genom att beräkna antalet enskilda yrken med minst 100 utövare som finns representerade i respektive län.

När väl anvisningsbara platser har fördelats utifrån fördelningsnyckeln görs en omfördelning utifrån prognoser över antal personer i länen som är inskrivna i Migrationsverkets mottagningssystem. Denna variabel har getts en viktning på 60 procent. Det innebär att 60 procent av de anvisningsbara platserna fördelas utifrån denna variabel. Län med ett relativt litet antal inskrivna på Migrationsverket får fler anvisningsbara platser och län med ett stort antal inskrivna på Migrationsverket får färre anvisningsbara platser.

#### *Kommunmodellen*

Den modell som Arbetsförmedlingen tillhandahåller som stöd för länsstyrelsernas förhandling med kommunerna är något enklare och hanterar endast två variabler, arbetslöshet och folkmängd. Arbetslösheten mäts som andelen arbetslösa bland utrikesfödda i åldern 16 till 64 år. Folkmängden avser hela kommunens folkmängd. I detta verktyg är grundinställningen att 40 procent fördelas utifrån arbetslöshet och 60 procent utifrån kommunens folkmängd. Det innebär att kommuner med låg andel arbetslösa och stor folkmängd enligt modellen får ta emot en högre andel av länets kommunmottagna.

Mer om mottagandet går att läsa i Riksrevisionens rapport Nyanländ i Sverige<sup>1</sup>.

## Kommunindelning

För att analyserna i följande avsnitt ska gå att överblicka har en gruppering gjorts av landets 290 kommuner. Denna gruppering utgår ifrån Tillväxtanalys indelning för kommuner i ett stad- och land-perspektiv. Tillväxtanalys indelning på olika kommuntyper bygger på principer och antaganden från Eurostat och OECD för ett internationellt sammanhang. Indelningen är skapad utifrån geografiskt högupplöst befolkningsstatistik (kilometerrutor) och tillgänglighetsberäkningar (kilometerrutor, orter och den nationella vägdatatabasen). Indelningen som visas i Karta 1 redovisas även i tabellform i Bilaga 1. Landsbygdkommuner avlägset belägna och mycket avlägset belägna har slagits samman till en grupp. Sammanslagningen har gjorts för att undvika alltför små värden i den statistik som specialbeställts av statistiska centralbyrån som grund för att studera etableringsgrad, se Bilaga 4. Ett mer finfördelat material är inte möjligt att få tillgång till på grund av statistiksekretess.

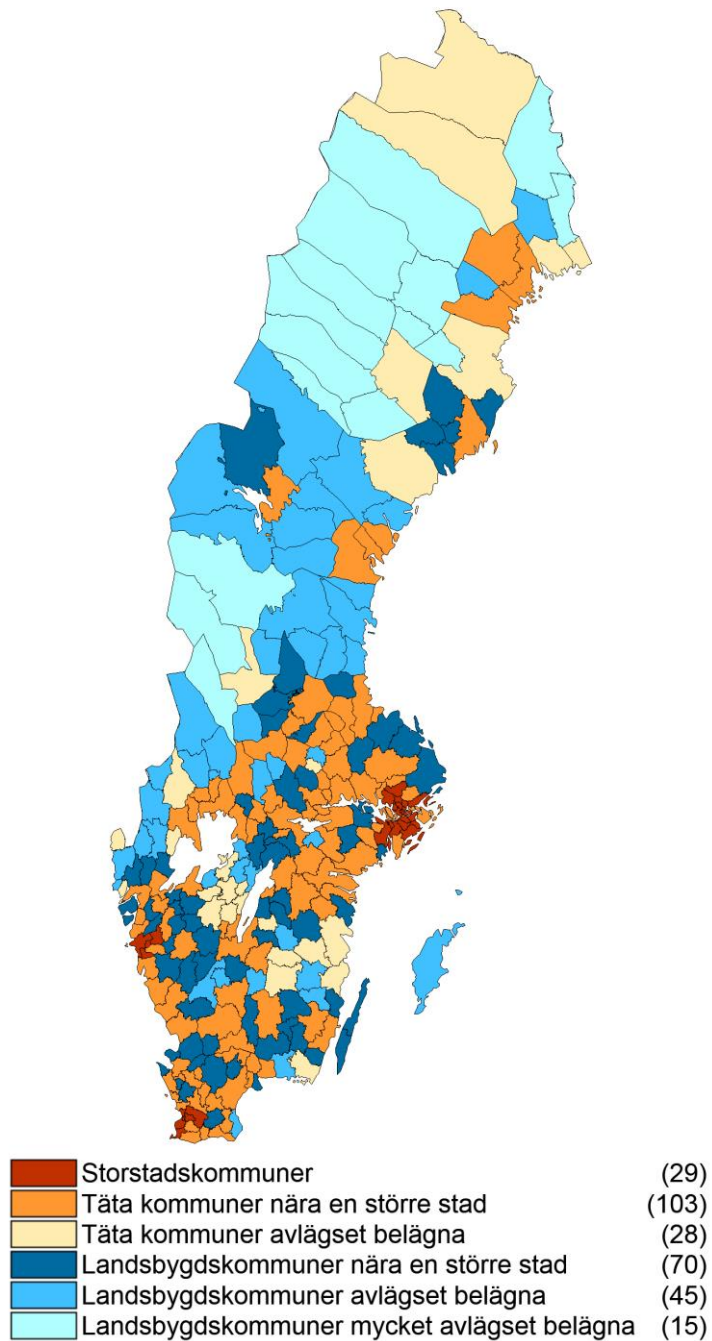
Den geografiska spridningen över landet återspeglar i stort befolkningskoncentrationen i riket. Rödmarkerade storstadskommuner i Karta 1 befinner sig i de mest tätbefolkade regionerna

---

<sup>1</sup> Nyanländ i Sverige – effektiva insatser för ett snabbt mottagande?, Riksrevisionen RiR 2014:15

medan de ljusblå landsbygdskommunerna återfinns i de glest befolkade delarna av mellersta och norra Sverige.

### Karta 1 Tillväxtanalys indelning av kommuner i ett stad- och land-perspektiv

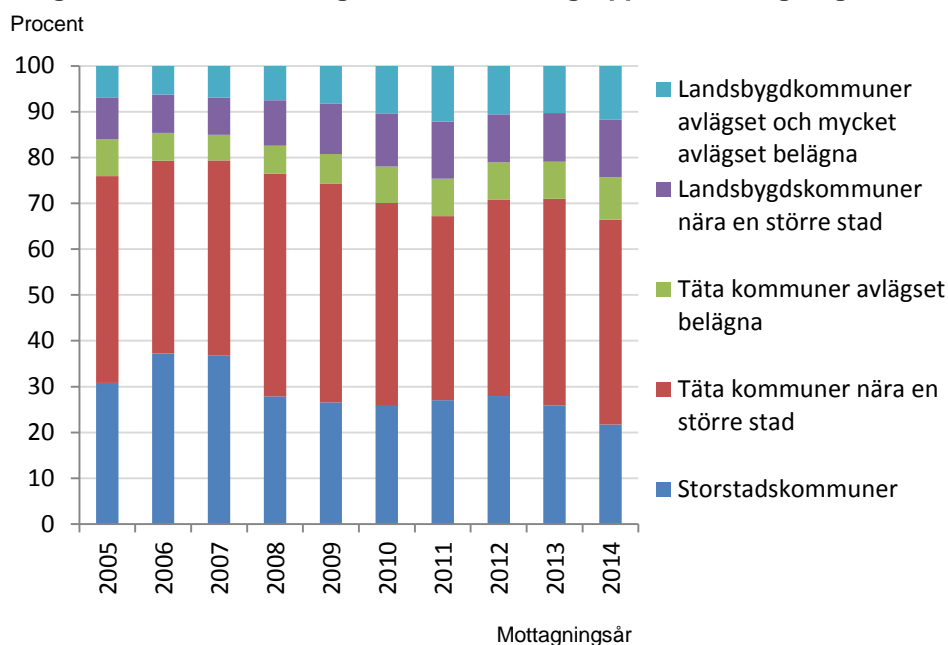




# Utfall

De kommunmottagnas fördelning över kommungrupperna har varierat de senaste tio åren, från 2005 till 2014. En tydlig trend är dock att storstadskommunerna får en mindre andel av de kommunmottagna. Samtidigt placeras en ökad andel i landsbygdskommuner och tätorter som är avlägset belägna.

**Diagram 1 Kommunmottagna efter kommungrupp och mottagningsår.**



Källa: Migrationsverket

Minskningen av andelen kommunmottagna som bosatt sig i storstadskommuner är som tydligast för de som själva ordnat sitt boende (EBO)<sup>2</sup>, se Diagram 2. Sedan år 2007 har andelen som bosatt sig i storstadskommuner minskat från nära 60 procent till cirka 25 procent. Övriga fyra kommungrupper har ökat sin andel under samma tidsperiod.

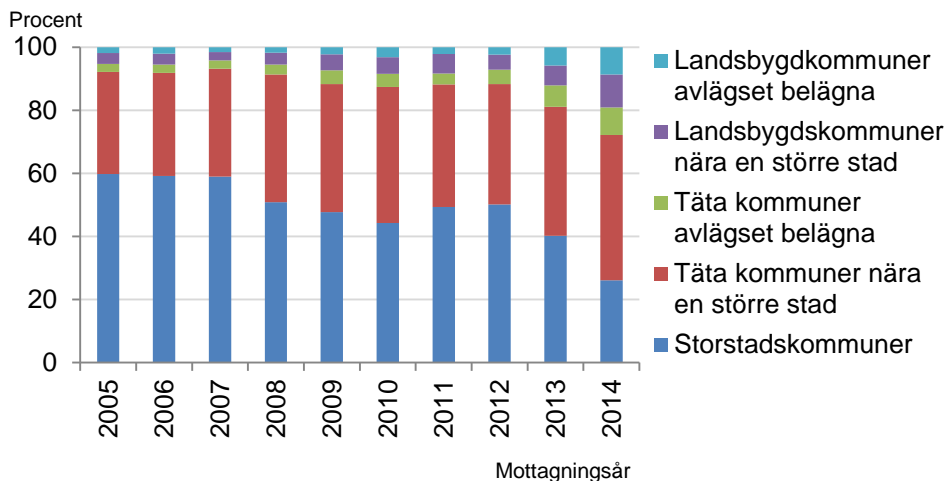
För de kommunmottagna som fått hjälp av Arbetsförmedlingen att ordna boendet efter beviljat uppehållstillstånd (ABO)<sup>3</sup>, har andelen som lokaliserats till storstadskommuner varit nästintill oförändrad sedan år 2008, se Diagram 3. Andelen som placerats i tätorter nära större stad har minskat, samtidigt som andelen som placerats i avlägset belägna landsbygd har ökat.

Kommunmottagna som är anhöriga har haft en utveckling som främst påminner om den för gruppen som ordnat sitt boende själv, se Diagram 4. Det tyder på att en större andel av dem är anhöriga till EBO. År 2014 verkar dock vara ett undantag där andelen anhöriga inte följer utvecklingen för EBO. Andelen anhöriga som bosätter sig i storstadskommuner ökar svagt samtidigt som andelen EBO som bosätter sig i storstadskommuner minskar markant.

<sup>2</sup> Före detta asylsökande som beviljats uppehållstillstånd (bland annat konventionsflyktingar och skyddsbehövande) som ordnat boende i en kommun på egen hand – antingen redan under tiden som asylsökande eller i samband med att personen fått uppehållstillstånd.

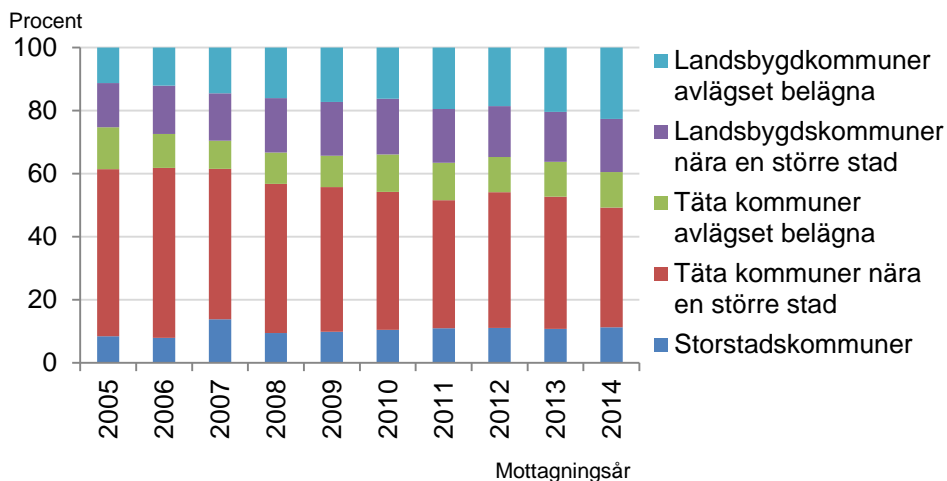
<sup>3</sup> Före detta asylsökande som beviljats uppehållstillstånd (bland annat konventionsflyktingar och skyddsbehövande) som efter anvisning av Arbetsförmedlingen eller Migrationsverket har bosatt sig i en kommun.

**Diagram 2 Kommunmottagna EBO efter kommungrupp och mottagningsår.**



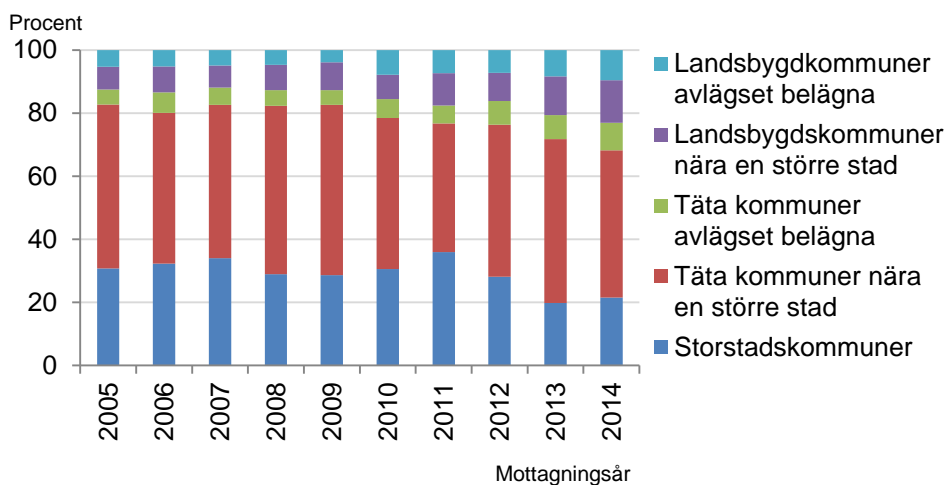
Källa: Migrationsverket

**Diagram 3 Kommunmottagna ABO efter kommungrupp och mottagningsår.**



Källa: Migrationsverket

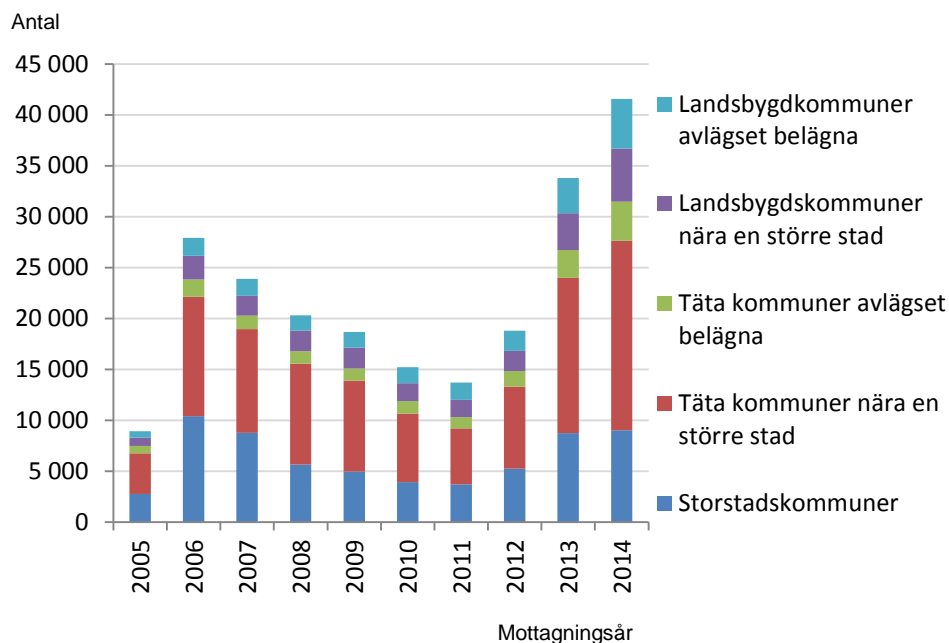
**Diagram 4 Kommunmottagna anhöriga efter kommungrupp och mottagningsår.**



Källa: Migrationsverket

Antalet kommunmottagna har varierat kraftigt under perioden 2005 till 2014. År 2005 uppgick antalet totala antalet kommunmottagna (EBO+ABO) till nära 8 900 varav 2 700 kom till storstadskommuner, 4 000 till tätta kommuner nära en större stad, 700 till tätta kommuner som är avlägset belägna, 800 till landsbygdskommuner som är nära större stad, samt 600 till avlägset belägna landsbygdskommuner. Sedan dess har antalet kommunmottagna ökat oavsett kommungrupp. I antal räknat har ökningen mellan år 2005 och 2014 varit störst i tätta kommuner nära större stad, 14 600 fler, och därefter i storstadskommuner, 6 300 fler. Den procentuella ökningen har däremot varit störst i landsbygdskommunerna. År 2014 var antalet kommunmottagna som hamnade i avlägset belägen landsbygdskommun 8 gånger fler än år 2004 och för de tätortsnära var det 6,4 gånger fler. Detta kan jämföras med ökningen för storstadskommuner dit det kom 3,3 gånger fler kommunmottagna år 2014 än år 2005 samt tätortskommuner nära större stad dit det kom 4,6 gånger fler år 2014.

**Diagram 5 Kommunmottagna efter kommungrupp och mottagningsår.**



Källa: Migrationsverket

Sett till antalet kommunmottagna i förhållande till folkmängd var fördelningen mellan kommungrupperna relativt jämn år 2005, ca 1 kommunmottagen per 1 000 invånare, se Tabell 1. År 2006 och 2007 hade storstadskommunerna det största kommunmottagandet i förhållande till folkmängden. Det har därefter skett ett skifte. Från år 2009 är det gruppen avlägset belägna landsbygdskommuner som har tagit emot flest kommunmottagna per 1 000 invånare, medan storstadskommuner är den grupp som tagit emot minst antal kommunmottagna per 1 000 invånare. År 2014 tog de avlägsna landsbygdskommunerna i genomsnitt emot 7,5 kommunmottagna per 1 000 invånare jämfört med 2,8 för storstadskommunerna.

**Tabell 1 Kommunmottagna per 1000 invånare**

	År										
	2005	2006	2007	2008	2009	2010	2011	2012	2013	2014	
Storstadskommuner	1.0	3.7	3.1	1.9	1.7	1.3	1.2	1.7	2.8	2.8	
Tätta kommuner nära en större stad	1.0	3.0	2.5	2.4	2.2	1.6	1.3	1.9	3.6	4.4	
Tätta kommuner avlägset belägna	1.1	2.5	2.0	1.8	1.8	1.8	1.7	2.2	4.0	5.6	
Landsbygdkommuner nära en större stad	0.9	2.4	2.0	2.1	2.1	1.8	1.8	2.0	3.7	5.3	
Landsbygdkommuner avlägset belägna	0.9	2.6	2.5	2.3	2.3	2.4	2.5	3.0	5.3	7.5	
Riket	1.0	3.1	2.6	2.2	2.0	1.6	1.4	2.0	3.5	4.3	

# Förutsättningar

Förutsättningarna till arbete för de kommunmottagna skiljer sig åt mellan kommuner inom en kommungrupp. Detta avsnitt behandlar inte denna heterogenitet. Här är avsikten att ge en översiktlig beskrivning av de mer generella dragen av utvecklingen i olika geografier i landet.

## ARBETSLÖSHET

Andelen öppet arbetslösa i åldern 20 till 64 år har varit lägst i landsbygdskommuner nära större stad för hela perioden 2005 till 2014, se Tabell 2. Från år 2005 till år 2010 har andelen öppet arbetslösa varit högst i de avlägset belägna landsbygdskommunerna. Därefter har andelen arbetslösa varit högre i storstadskommunerna.

**Tabell 2 Andelen arbetslösa i åldern 20 till 64 år, tredje kvartalet respektive år.**

	År 3:e kvartalet									
	2005	2006	2007	2008	2009	2010	2011	2012	2013	2014
Storstadskommuner	4.6	4.0	2.8	2.4	4.0	3.9	3.6	3.7	3.9	3.7
Täta kommuner nära en större stad	4.7	4.0	3.0	2.6	4.4	3.9	3.5	3.6	3.6	3.2
Täta kommuner avlägset belägna	4.7	3.9	2.9	2.5	4.6	3.8	3.3	3.3	3.4	3.1
Landsbygdskommuner nära en större stad	3.7	3.0	2.2	2.0	4.0	3.4	2.9	3.1	3.1	2.9
Landsbygdskommuner avlägset belägna	5.0	4.0	3.1	2.8	4.7	4.0	3.5	3.5	3.5	3.3
Riket	4.6	3.9	2.9	2.5	4.2	3.9	3.5	3.6	3.6	3.4

Källa: SCB/AKU

## SYSSELSÄTTNING

Det finns inget tydligt samband mellan arbetslöshet och sysselsättningstillväxt vid en jämförelse utifrån kommungrupper. Sett till sysselsättningstillväxten har antalet förvärvsarbetande boende i storstadskommuner (nattbefolkning) ökat med 16 procent år 2013 jämfört med 2005, se Tabell 3. Förvärvsarbetande boende i täta kommuner nära större stad har under motsvarande period ökat med 5 procent. Antalet förvärvsarbetande boende i landsbygdskommuner ökade med ett par procent år 2006 respektive år 2007 för att därefter minska. Antalet förvärvsarbetande boende i avlägset belägna landsbygdskommuner var 4 procent färre år 2013 jämfört med år 2005. Ser man istället till förvärvsarbetande utifrån var i vilken kommun arbetsplatsen är belägen (så kallad förvärvsarbetande dagbefolkning) är det inbördes förhållandet mellan kommungrupperna i stort detsamma. Däremot är ökningen av antalet förvärvsarbetande 3 procent högre år 2013 jämfört med år 2005. Det beror på att även förvärvsarbetande som inte är folkbokförda i Sverige ingår i kategorin dagbefolkning. Arbetskraftsinvandringen till Sverige har ökat markant sedan år 2005. En stor del av denna arbetskraft är inte folkbokförd i Sverige. Det framgår tydligt om man jämför Statistiska centralbyråns statistik över personer som folkbokförts med arbetskraft som grund för bosättning med migrationsverkets statistik över antalet beviljade uppehållstillstånd för arbete.

**Tabell 3 Index över antal förvärvsarbetande nattbefolkning i åldern 20 till 64 år (2005=100).**

	År									
	2005	2006	2007	2008	2009	2010	2011	2012	2013	
Storstadskommuner	100	103	106	107	106	109	112	114	116	
Täta kommuner nära en större stad	100	102	104	104	100	103	104	105	105	
Täta kommuner avlägset belägna	100	102	103	103	98	100	101	101	101	
Landsbygdskommuner nära en större stad	100	101	103	102	98	99	100	100	99	
Landsbygdskommuner avlägset belägna	100	101	102	101	96	97	98	97	96	
Riket	100	102	104	105	101	104	105	106	107	

Källa: SCB/RAMS

Sett till antal förvärvsarbetande framstår skillnader i sysselsättningstillväxt än tydligare. Sysselsättningstillväxten räknat som antal förvärvsarbetande är starkt koncentrerad till storstadskommuner. I storstadskommunerna har antalet förvärvsarbetande ökat med drygt

198 000. De täta kommunerna nära en större stad drabbades ganska hårt av lågkonjunkturen år 2008 och år 2009. Jämfört med antalet förvärvsarbetande år 2005 uppgick sysselsättningstillväxten för boende i dessa kommuner till mindre än hälften av motsvarande för storstadskommunerna. I täta kommuner som är avlägset belägna har antalet förvärvsarbetande nattbefolkning ökat med drygt 2 000. I landsbygdskommunerna har antalet förvärvsarbetande minskat sedan år 2005 trots att en viss ökning skedde år 2006 respektive år 2007.

**Tabell 4 Förvärvsarbetande nattbefolkning i åldern 20 till 64 år jämfört med år 2005.**

	År								
	2006	2007	2008	2009	2010	2011	2012	2013	
Storstadskommuner	39 348	78 138	94 240	70 697	113 376	147 015	176 195	198 302	
Täta kommuner nära en större stad	38 507	73 102	69 521	8 065	48 042	73 540	87 019	93 738	
Täta kommuner avlägset belägna	4 943	9 169	7 504	-5 698	-1 220	1 971	2 732	2 207	
Landsbygdskommuner nära en större stad	5 440	11 420	8 048	-9 387	-4 119	-780	-1 701	-3 158	
Landsbygdskommuner avlägset belägna	3 111	6 179	2 648	-11 147	-7 319	-6 316	-8 273	-10 617	
Riket	91 349	178 008	181 961	52 530	148 760	215 430	255 972	280 472	

Källa: SCB/RAMS

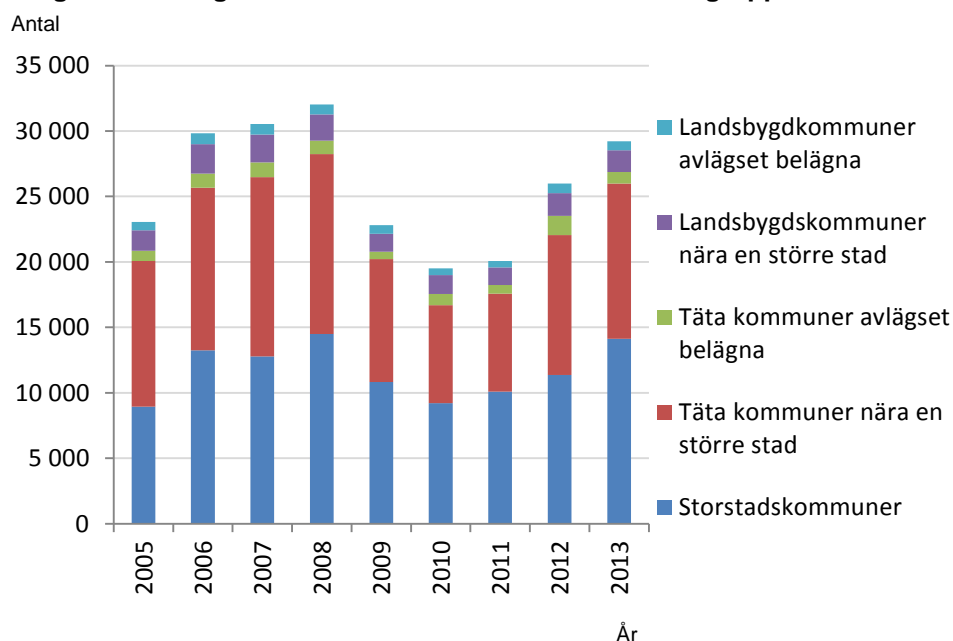
Koncentrationen av sysselsättningstillväxt till storstadskommuner är ingen tillfällig trend. Till exempel skriver Tillväxtanalys i rapporten *Regional tillväxt 2013*:

*”Geografisk koncentration är en viktig drivkraft för tillväxt och utveckling i och inom Sveriges regioner. Knappt hälften av Sveriges befolkning och 55 procent av bruttonationalprodukten finns i de tre storstads-FA-regionerna. Mot bakgrund av decennier av ökad befolknings- och inkomstkoncentration är det svårt att se att denna utveckling skulle brytas eller vända framöver.”*

## TILLGÅNG PÅ BOSTÄDER

Färdigställandet av bostäder har under den studerade perioden, 2005 till 2013, varit störst i storstadskommunerna och täta kommuner nära större stad. När bostadsbyggandet sätts i relation till folkökningen så är däremot bostadsbyggandet lägst i storstadskommunerna. I dessa kommuner har det i genomsnitt byggts 100 bostäder per folkökning om 400 personer, åren 2006 till 2013. I täta kommuner nära större stad har det under samma period byggts i genomsnitt 100 bostäder per folkökning om 285 invånare.

**Diagram 6 Färdigställda bostäder efter år och kommungrupp.**



Källa: SCB

Bostadsbyggandet i förhållande till folkökningen har i storstadskommunerna varit förhållandevis lågt under en ganska lång period. Det har medfört att det varit bostadsbrist i

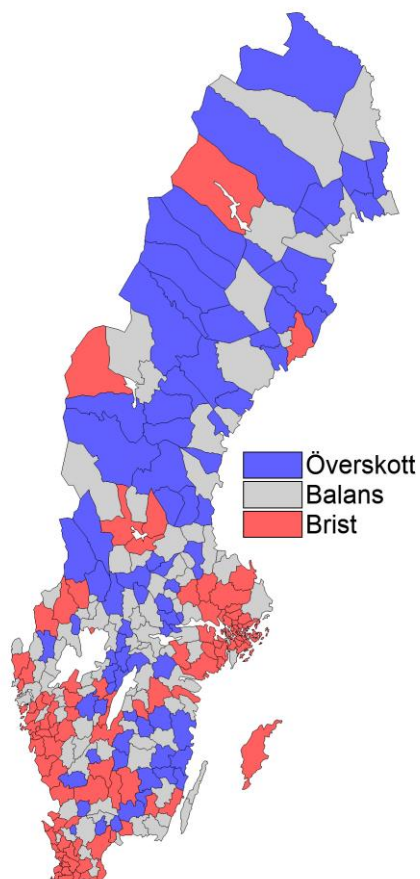
flertalet av dessa kommuner under hela perioden 2005 till 2013. 26 av 29 storstadskommuner uppgav i boverkets enkät år 2013 att det rådde brist på bostäder, vilket motsvarar 90 procent, se Tabell 5. År 2005 var motsvarande antal 28 av storstadskommunerna, vilket motsvarar 97 procent. Ökningen kan förklaras av att ett par kommuner växlat sin bedömning olika år mellan bostadsbrist till balans. Balans är definierat som att förekomma då konsumenternas efterfrågan möter ett utbud av bostäder som svarar för behoven. Men då detta är svårt att mäta finns viss osäkerhet i svaren och resultaten bör därför inte övertolkas. Bostadstillgångens förändring syns tydligast i kommuner som bedömer att det råder överskott på bostäder. År 2005 uppgav 80 av landets 290 kommuner att det finns ett överskott på bostäder i kommunen, se Karta 2. Fram till år 2013 hade antalet sjunkit till 39 kommuner, se Karta 3. Ingen av storstadskommunerna har i bostadsenkäter från år 2005 till år 2013 uppgett att det är överskott på bostäder. För samtliga övriga kommungrupper har antalet kommuner med överskott på bostäder minskat sedan år 2005.

**Tabell 5 Andelen kommuner som bedömt att det råder brist på bostäder i kommunen, i procent.**

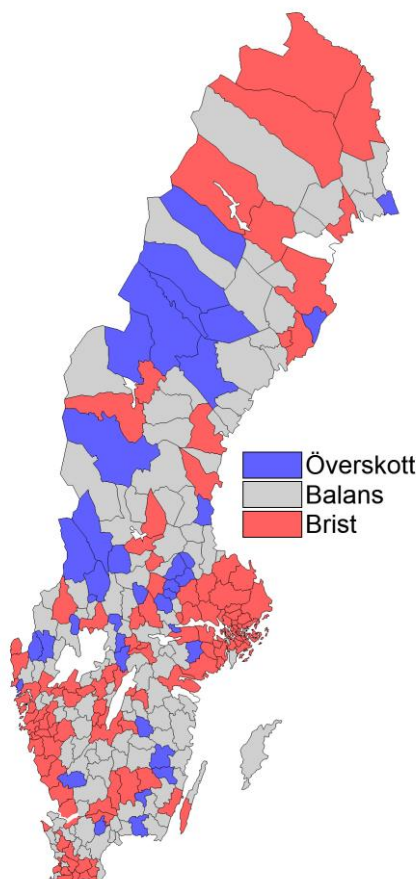
	År									
	2005	2006	2007	2008	2009	2010	2011	2012	2013	
Storstadskommuner	97	90	86	90	90	90	90	86	90	
Täta kommuner nära en större stad	48	50	52	51	46	46	51	52	51	
Täta kommuner avlägset belägna	21	32	32	29	32	29	29	46	32	
Landsbygdskommuner nära en större stad	30	37	37	56	49	44	44	47	41	
Landsbygdskommuner avlägset belägna	12	12	13	15	12	10	13	17	15	
Riket	38	41	42	47	42	41	43	47	43	

Källa: Boverket, bostadsenkät 2005 till 2013

**Karta 2. Bostadsenkät 2005**



**Karta 3. Bostadsenkät 2013**



Källa: Boverket, bostadsenkät 2005 och 2013

# Etablering

*I detta avsnitt beskrivs skillnader i etablering på arbetsmarknaden för de kommunplacerade utifrån de fem kommungrupperna. Definition av etableringsgrad och hur den ser ut för olika grupper behandlas mer ingående i Swecos rapport Etableringsgrad.*

Etableringsgradens utveckling mätt som andelen förvärvsarbetande i åldern 20 till 64 år ökar över tid för samtliga kommungrupper sedan mottagningsåret, se Diagram 7 till 11. 60 procent av de kommunmottagna i åldern 20 till 64 år är etablerade på arbetsmarknaden 14 år efter mottagandet. Etableringen av kvinnor på arbetsmarknaden går under de första åren långsammare än för männen. Denna skillnad minskar dock över tid där kvinnornas etableringsgrad successivt närmar sig männens. Under perioden 1997 till 2013 har ett skifte skett från att kommunmottagna boende i landsbygdskommun vid mottagningsåret snabbare blir förvärvsarbetande, till att etableringsgraden istället utvecklas bäst för boende i storstadskommun vid mottagningsåret. Speciellt tydligt är detta för landsbygdskommuner. År 1998 var det till exempel 363 kommunmottagna som var bosatta i en landsbygdskommun nära en större stad vid mottagningsåret, jämfört med 940 år 2009. I takt med att volymen ökat har etableringsgraden minskat.

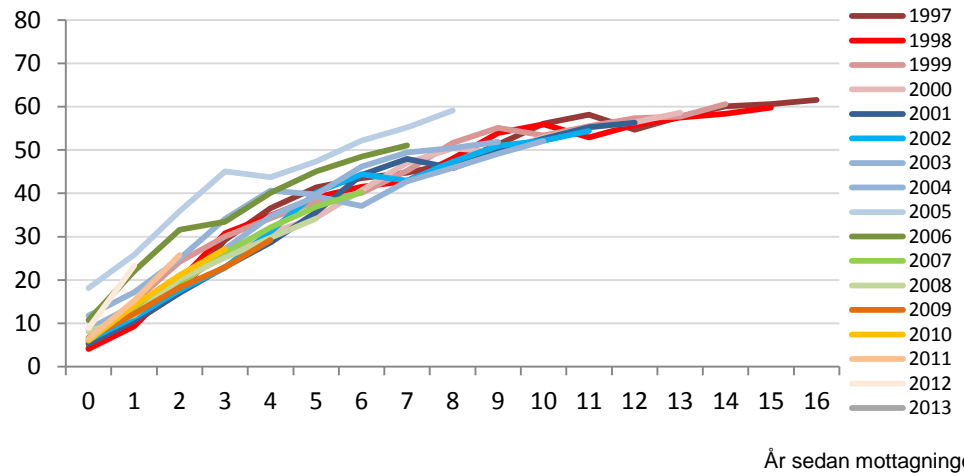
Etableringsgraden har utvecklats ganska lika för kommunmottagna som var bosatta i storstadskommuner vid mottagningsåret, oavsett mottagningsår. Undantaget är de med mottagningsår 2005 och 2006. För dessa gick etableringen på arbetsmarknaden något snabbare än för övriga under de första åren. Kommunmottagna som var bosatta i de övriga fyra kommungrupperna vid mottagningsåret har alla en sämre utveckling ju senare mottagningsåret ligger. Det framgår av diagram 7 till 9 där de ljusgröna och orange linjerna ligger på en lägre nivå än övriga.

Historiskt sett har antalet kommunmottagna från år 2006 och framåt legat på en relativt hög nivå. Tidigare har det funnits toppar vissa enskilda år men detta har inte gällt över en sammanhängande period som för åren 2006 och framåt. Just 2006 var dock ett speciellt år. Den tillfälliga asyllag som gällde mellan 15/11 2005 och 31/3 2006 innebar att personer som fått avslag på sin ansökan fick förnyad möjlighet till asylprövning. Ett stort antal av dem som fick uppehållstillstånd under denna period hade vistats en längre tid i landet. Det kan ha bidragit till att statistiken visar att kommunmottagna med just år 2006 som mottagningsår har etablerat sig snabbare på arbetsmarknaden än de kommunmottagna som kommit senare. Deras första år efter mottagandet var det även högkonjunktur vilket ytterligare kan ha verkat positivt för deras etablering.

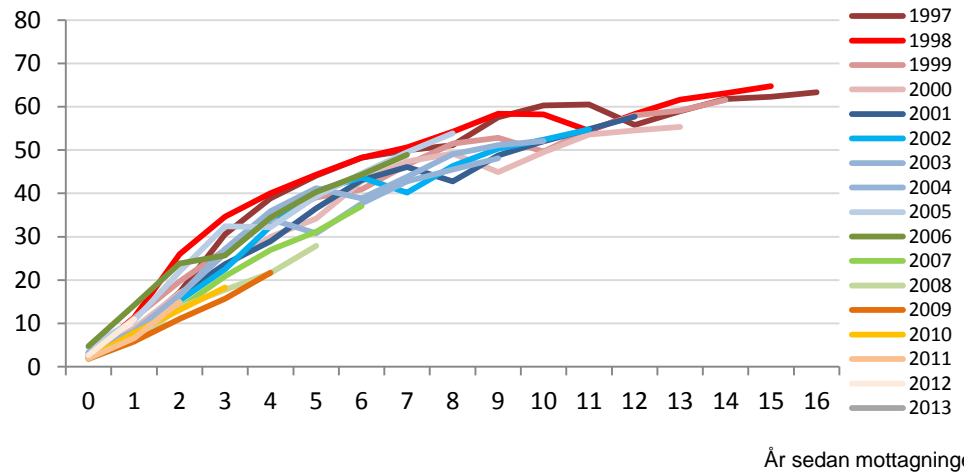


**Diagram 7 TILL 9 Andel förvärvsarbetande kommunmottagna i åldern 20-64 år efter kommungrupp vid mottagningsåret.**

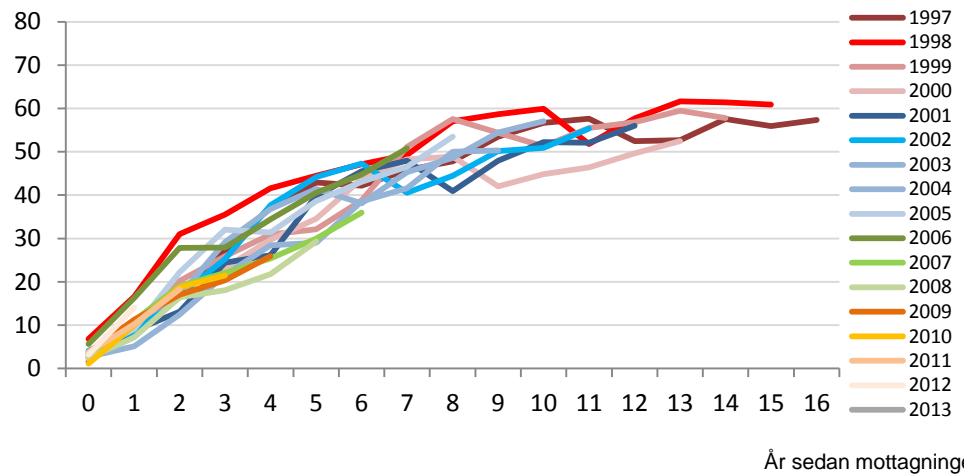
Procent Storstadskommuner



Procent Täta kommuner nära större stad

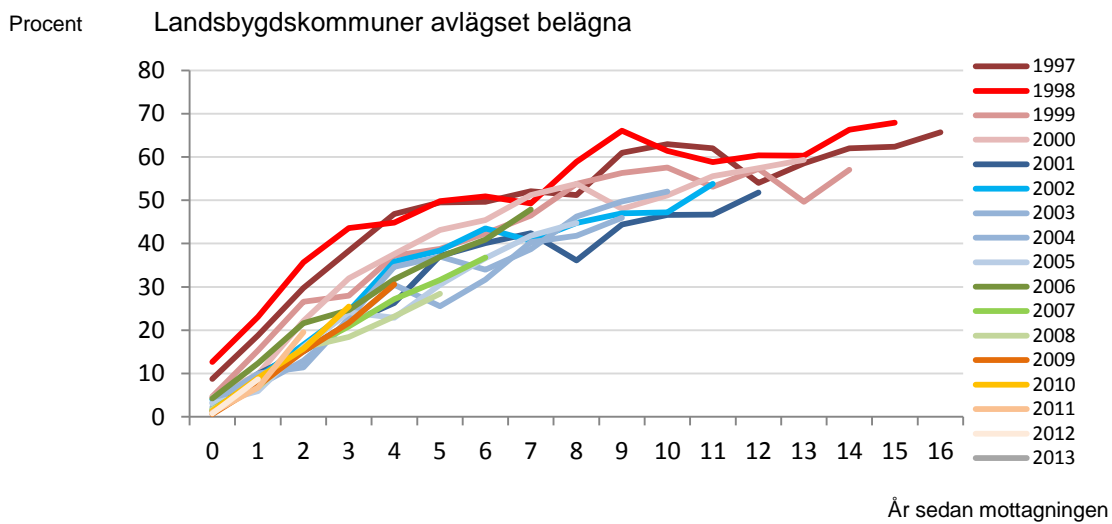
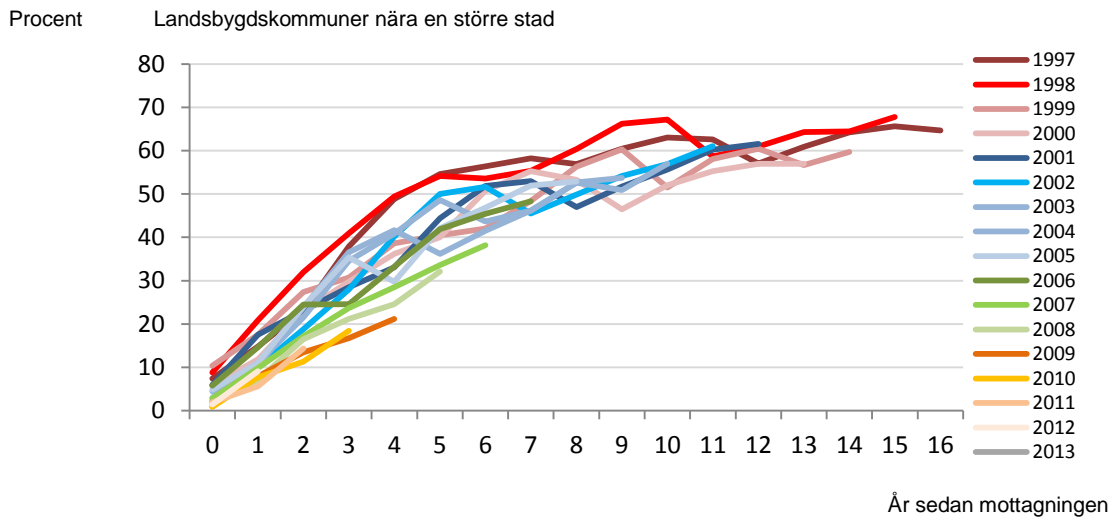


Procent Täta kommuner avlägset belägna



Källa: SCB

**Diagram 10 och 11 Andel förvärvsarbetande kommunmottagna i åldern 20-64 år efter kommungrupp vid mottagningsåret.**



Källa: SCB

# Framtidsutblick

Tidigare avsnitt har visat att kommuner tillhörande kommungrupper där sysselsättningsutvecklingen varit svag har ett förhållandevis stort antal kommunmottagna. I detta avsnitt görs ett räkneexempel som syftar till att i stora drag visa på vilken effekt kommunplaceringen kan ha på etableringsgraden, givet två olika placeringsprinciper. Den ena principen utgår ifrån uppgifter om senaste årens kommunplacering. Den andra utgår från en kommunplacering där sysselsättningen fått styra. Räkneexemplet syftar inte till att ge ett prognosticerat värde för framtida etableringsgrader utan syftet är enbart att understryka vikten av kommunplaceringens geografiska fördelning.

## Prognos över kommunplacerade

Till grund för länstalen ligger Migrationsverkets prognoser. Senaste prognosen redovisas i rapporten Verksamhets- och utgiftsprognos Februari 2015. Denna prognos visar på ett kraftigt ökat antal kommunmottagande som når en topp år 2017 då antalet beräknas vara 119 procent fler än idag. Ökningen av antalet kommunplacerade utifrån de senaste årens placering har gjorts om till ett index som visar på ökningen i jämförelse med år 2014. Index 2,19 år 2017 står för att antalet kommunmottagna väntas vara 2,19 gånger större år 2014.

**Tabell 6 Migrationsverkets prognos över kommunmottagande**

	Utfall		Prognos		
	2014	2015	2016	2017	2018
Totalt behov av mottagande	45 870	63 600	92 900	100 500	64 500
Index 2014=1	1.00	1.39	2.03	2.19	1.41

## Skattning av antalet i åldern 20 till 64 år.

Etableringsgrad mäts för personer i åldern 20 till 64 år. Migrationsverkets prognos redovisar inget antagande om ålderfördelning. Därför måste ett antagande tas fram om hur många av de kommunmottagna i Migrationsverkets prognos som kan antas vara i åldern 20 till 64 år. Utgångspunkten för denna skattning är observerat antal 20 till 64-åringar enligt migrationsverkets statistik över kommunmottagna år 2014, totalt 23 323 personer.

Etableringsmättet mäter andelen förvärvsarbetande i åldern 20 till 64 år för respektive år som gått sedan mottagningsåret – det vill säga år 0, år 1, år 2 o.s.v. Antalet 20 till 64-åringar varierar över tid. Flertalet av de kommunmottagna är unga vid mottagningsåret och det innebär att fler personer tillkommer när de fyller 20 år än åldersgruppen som utgår, dvs. personer som fyller 65 år. Ett genomsnitt för de senaste fyra åren som data finns tillgängligt visar på en ökning med 2,6 procent första året sedan mottagningen, 4,2 procent andra året och 5,5 procent tredje året.

**Tabell 7 Skattat antal i ålder n20 till 64 år för år 2015 till 2018**

	Index ökning	Ålder 20-64	Tid sedan mottagande		
			År 1	År 2	År 3
Utfall 2014	1.00	23 323			
Prognos 2015	1.39	32 338	33 175	34 565	36 462
Prognos 2016	2.03	47 236	48 458	50 488	53 260
Prognos 2017	2.19	51 100	52 423	54 619	57 617
Prognos 2018	1.41	32 796	33 644	35 054	36 978

# Förvärvsfrekvenser

Förvärvsfrekvensen i kommungrupper som ligger till grund för en prognos av etableringsgrader är beräknat på ett genomsnitt utifrån tillgängligt data de senaste fyra åren. I Tabell 8 redovisas exempel på data som ligger till grund för beräkningen av förvärvsfrekvenser i storstadskommuner. För etableringsgrad vid mottagningsåret används observerad data för år 2010 till år 2013. För mottagna för 1 år sedan används data för år 2009 till 2012, för mottagna för 2 år sedan används data för år 2008 till 2011 o.s.v.

**Tabell 8 Exempel på underlag för beräkningar av förvärvsfrekvenser**

	Tid	Mottagningsår						
		2007	2008	2009	2010	2011	2012	2013
Ej förvärsarbetande	0	4 907	2 721	2 514	2 154	1 859	2 539	3 992
	1	4 597	2 659	2 412	2 002	1 715	2 176	
	2	4 413	2 487	2 320	1 901	1 568		
	3	4 190	2 456	2 268	1 848			
Förvärsarbetande	0	334	240	179	137	128	248	477
	1	731	359	335	329	309	662	
	2	1 050	629	520	508	545		
	3	1 495	827	676	690			

Förvärvsfrekvenserna för samtliga kommungrupper redovisas i Tabell 9. Förvärvsfrekvenserna utgår ifrån de kommunmottagnas kommungrupp vid mottagningsåret men där det även följts upp om en person har flyttat till kommun i en annan kommungrupp. På så vis tar beräkningen hänsyn till den inrikes omflyttning som sker efter mottagningsåret.

**Tabell 9 Fyraåriga genomsnitt för förvärvsfrekvensen efter tid sedan mottagningsåret.**

	År 0	År 1	År 2	År 3
Storstadskommuner	9%	16%	21%	26%
Täta kommuner nära en större stad	3%	8%	13%	18%
Täta kommuner avlägset belägna	3%	11%	18%	21%
Landsbygdskommuner nära en större stad	2%	8%	14%	20%
Landsbygdkommuner avlägset belägna	2%	8%	17%	22%

## Framtida etableringsgrad

Vid beräkning av framtida etableringsgrad används två fördelningar. Den ena bygger på uppgifter om hur de kommunmottagna år 2014 var bosatta vid mottagandet. Den andra bygger på en fördelning där de kommunmottagande fördelas proportionellt mot observerad sysselsättningstillväxt. Därefter appliceras förvärvsfrekvenserna för kommungrupperna för att få fram skattingar av antalet förvärsarbetande kommunmottagna per kommungrupp, vilket redovisas i Tabell 9. Givet en konstant förvärvsfrekvens för respektive kommungrupp är etableringsgraden densamma i kommungrupperna oavsett hur kommunmottagandet är fördelat. Däremot ger en förändrad fördelning att olika antal exponeras för kommungrupperna förvärvsfrekvenser. När de förvärsarbetande respektive de ej förvärsarbetande summeras för respektive kommungrupp framkommer skillnader i etableringsgrader för riket. I Bilaga 3 redovisas data över hur de kommunmottagna fördelar sig per kommungrupp. Dessutom redovisas det beräknade antalet förvärsarbetande respektive ej förvärsarbetande för de två ansatserna.

## UTIFRÅN 2014 ÅRS FÖRDELNING

Av de kommunmottagna år 2014 var 21,7 procent bosatta i storstadskommuner, 44,7 procent i tätta kommuner nära en större stad, 9,3 procent i avlägset belägna tätta kommuner, 12,5 procent i landsbygdskommuner nära en större stad och 11,8 procent i avlägset belägna landsbygdskommuner.

Då förvärvsfrekvenserna som används som grund för beräkningarna är fasta kommer andelen förvärvsarbete att vara desamma oavsett prognosår. Antalet förvärvsarbete förändras däremot utifrån aktuellt antal kommunmottagna. Av samtliga kommunmottagna antas 3,8 procent av de kommunmottagna vara förvärvsarbete vid ankomståret, 10,1 procent under första året, 15,7 procent under andra året och 20,7 procent under tredje året sedan de blev kommunmottagna.

**Tabell 10 Skattning över närmaste fyra årens etableringsgrader utifrån 2014 års fördelning över kommungrupper, migrationsverkets prognos över kommunmottagandet och observerade förvärvsfrekvenser per kommungrupp.**

	Tid	Mottagningsår			
		2015	2016	2017	2018
Ej förvärvsarbete	0	31 099	45 426	49 142	31 539
	1	29 837	43 583	47 149	30 260
	2	29 136	42 559	46 041	29 549
	3	28 901	42 216	45 669	29 310
Förvärvsarbete	0	1 239	1 810	1 958	1 257
	1	3 337	4 875	5 274	3 385
	2	5 428	7 929	8 578	5 505
	3	7 561	11 045	11 948	7 668
Andel	0	3.8%	3.8%	3.8%	3.8%
	1	10.1%	10.1%	10.1%	10.1%
	2	15.7%	15.7%	15.7%	15.7%
	3	20.7%	20.7%	20.7%	20.7%

## FÖRDELNING UTIFRÅN SYSSELSÄTTNINGSTILLVÄXT

Om fördelningen till kommungrupper skulle ha sin grund i sysselsättningstillväxten de senaste fyra åren skulle 46 procent bosätta sig i storstadskommuner, 39 procent i tätta kommuner nära en större stad, 5 procent i avlägset belägna tätta kommuner, 7 procent i landsbygdskommuner nära större stad och 4 procent i avlägset belägna landsbygdskommuner.

**Tabell 11 Sysselsättningsökning av förvärvsarbete nattbefolkning 2010 till 2013**

	2010	2011	2012	2013	Totalt	Andel
Storstadskommuner	46 710	39 800	36 663	26 663	149 836	46%
Tätta kommuner nära en större stad	46 649	43 687	21 774	14 404	126 514	39%
Tätta kommuner avlägset belägna	5 699	8 026	2 283	962	16 970	5%
Landsbygdskommuner nära en större stad	7 655	12 198	1 227	827	21 907	7%
Landsbygdskommuner avlägset belägna	4 988	8 871	-371	-733	12 755	4%
<b>Totalsumma</b>	<b>111 701</b>	<b>112 582</b>	<b>61 576</b>	<b>42 123</b>	<b>327 982</b>	<b>100%</b>

Källa: SCB/RAMS

I Tabell 12 redovisas förvärvsfrekvenser för de kommunmottagna vid en fördelning över kommungrupper som utgått ifrån sysselsättningstillväxten. Vid ankomståret antas 5,3 procent av de kommunmottagna vara förvärvsarbete, 12,0 procent under det första året, 17,1 procent under det andra året och 22,0 procent under det tredje året sedan de blev kommunmottagna.

**Tabell 12 Skattning över närmaste fyra årens etableringsgrader utifrån en fördelning över kommungrupper baserad på observerad sysselsättningsökning, migrationsverkets prognos över kommunmottagandet och observerade förvärvsfrekvenser per kommungrupp.**

	Tid	Mottagningsår			
		2015	2016	2017	2018
Ej förvärsarbetande	0	30 608	44 709	48 367	31 041
	1	29 203	42 657	46 146	29 616
	2	28 652	41 851	45 275	29 057
	3	28 441	41 544	44 942	28 843
Förvärsarbetande	0	1 730	2 527	2 733	1 754
	1	3 972	5 801	6 276	4 028
	2	5 913	8 637	9 344	5 997
	3	8 021	11 717	12 675	8 135
Andel	0	5.3%	5.3%	5.3%	5.3%
	1	12.0%	12.0%	12.0%	12.0%
	2	17.1%	17.1%	17.1%	17.1%
	3	22.0%	22.0%	22.0%	22.0%

### JÄMFÖRELSE AV DE TVÅ FÖRDELNINGARNA

I Tabell 13 jämförs utfallen av de två fördelningarna över kommungrupper, dvs. utifrån observerad fördelning och utifrån sysselsättningstillväxt. Etableringsgraden beräknas bli 1,5 procentenheter högre vid mottagningsåret när de kommunmottagna fördelas utifrån den observerade sysselsättningsökningen. Ett år efter mottagningsåret är skillnaden 1,9 procentenheter högre, andra året 1,4 procentenheter högre och tredje året 1,3 procentenheter högre. Som störst är skillnaden första året efter mottagningsåret. Skillnaden i antalet förvärsarbetande varierar utifrån Migrationsverkets prognos över antalet kommunmottagna som väntas respektive mottagningsår. För de kommunmottagna med mottagningsår 2017 väntas en fördelning baserad på observerad sysselsättning resultera i drygt 1 000 fler förvärsarbetande ett år efter mottagningsåret, jämfört med om kommunplaceringen följer 2014 års mönster. Om skillnaden i förvärsarbetande i Tabell 13 summeras över mottagningsår och tid sedan mottagningen, är den totala skillnaden mellan fördelningarna 10 463. Denna summerade skillnad avser inte antal förvärsarbetande utan avser personår utan förvärsarbete.

**Tabell 13 Jämförelse mellan de två fördelningarna, (Tabell 12 minus Tabell 10).**

	Tid	Mottagningsår			
		2015	2016	2017	2018
Ej förvärsarbetande	0	-491	-717	-775	-498
	1	-634	-926	-1 002	-643
	2	-485	-708	-766	-492
	3	-460	-672	-727	-467
Förvärsarbetande	0	491	717	775	498
	1	634	926	1 002	643
	2	485	708	766	492
	3	460	672	727	467
Procentenheter	0	1.5%	1.5%	1.5%	1.5%
	1	1.9%	1.9%	1.9%	1.9%
	2	1.4%	1.4%	1.4%	1.4%
	3	1.3%	1.3%	1.3%	1.3%

# Slutsatser

Sysselsättningsökningen i riket är starkt koncentrerad till storstadskommunerna. Av rikets sysselsättningsökning åren 2005 till 2003 har 70 procent skett i de 29 storstadskommunerna. Resterande sysselsättningsökning har i huvudsak skett i de 103 täta kommunerna nära större stad. Under samma period har sysselsättningen endast ökat marginellt i de avlägset belägna täta kommunerna. I landsbygdskommunerna har antalet sysselsatta minskat. Samtidigt som sysselsättningen i landsbygdskommunerna har minskat har en allt högre andel fått sin kommunplacering i dessa kommuner. Sett till befolkningens storlek har de avlägset belägna landsbygdskommunerna tagit emot flest kommunmottagna de senaste fem åren, 2009 till 2014. Detta trots att det inte skett någon sysselsättningsökning i dessa kommuner. I slutet av 1990-talet när de kommunmottagna var färre gick etableringen på arbetsmarknaden snabbare för de som var bosatta i någon av landsbygdskommunerna vid mottagningsåret. I takt med att andelen nyanlända ökat på landsbygden har andelen sysselsatta successivt minskat där. Man tycks ha närmast sig ett tak för hur många som kan sysselsättas. Detta medför att etableringsgraden sjunker för de kommunmottagna.

De modeller som Arbetsförmedlingen använder som stöd för kommunplaceringen har stort fokus på arbetslöshet. Det relativa måttet andelen arbetslösa återspeglar inte var sysselsättningstillväxt skapas. En fördelning som har större fokus på sysselsättning skulle troligen leda till en högre etableringsgrad. Räkneexemplet i denna rapport är ett mycket förenklat sätt att göra en sådan beräkning. Den pekar dock på vikten av geografisk placering för en lyckad etablering på arbetsmarknaden. Metoden har medvetet hållits enkel för att beräkningsförfarandet ska vara transparent för läsaren. Resultaten pekar på att om en högre andel av de kommunmottagna skulle lokaliseras till storstadsregionerna, skulle etableringsgraden troligen öka för riket som helhet. Sett över ett längre tidsperspektiv är det i storstadsregionerna som arbetstillfällena har skapats de senaste åren medan möjligheten till försörjning har minskat på landsbygden. Enligt Tillväxtanalys prognoser väntas sysselsättningstillväxten även framöver vara koncentrerad till storstadsregionerna.

Arbetsförmedlingen och Migrationsverket har enbart möjlighet att styra placeringen av kommunmottagna med ABO. Vid en granskning av Migrationsverkets tabeller över kommunmottagande, framgår ett samband där kommuner som ett givet år har ett ökat mottagande i form av ABO oftast har ett ökat EBO mottagande följande år. På så vis har Arbetsförmedlingen och Migrationsverket indirekt möjlighet att i viss mån påverka den geografiska fördelningen av EBO. De två statliga myndigheterna har däremot mindre möjlighet att påverka bostadstillgången i kommunerna vilket påverkar möjligheter till mottagande. Den ökade andelen av de kommunmottagna som är bosatta utanför storstadskommunerna och de täta kommunerna nära större städer kan troligen till viss del sättas i samband med bostadstillgången. Kommuner som uppger att har ett överskott på bostäder blir allt färre och återfinns främst i landsbygdskommunerna år 2014, dvs. kommuner där antalet arbetstillfällen successivt har minskat de senaste åren.

# Bilaga 1

## Tillväxtanalys indelning av kommuner i ett stad- och landperspektiv

Län	Kommun	Kommungrupp
Stockholms län	Upplands Väsby	Storstadskommuner
Stockholms län	Vallentuna	Täta kommuner nära en större stad
Stockholms län	Österåker	Storstadskommuner
Stockholms län	Värmdö	Täta kommuner nära en större stad
Stockholms län	Järfälla	Storstadskommuner
Stockholms län	Ekerö	Täta kommuner nära en större stad
Stockholms län	Huddinge	Storstadskommuner
Stockholms län	Botkyrka	Storstadskommuner
Stockholms län	Salem	Storstadskommuner
Stockholms län	Haninge	Storstadskommuner
Stockholms län	Tyresö	Storstadskommuner
Stockholms län	Upplands-Bro	Storstadskommuner
Stockholms län	Nykvarn	Täta kommuner nära en större stad
Stockholms län	Täby	Storstadskommuner
Stockholms län	Danderyd	Storstadskommuner
Stockholms län	Sollentuna	Storstadskommuner
Stockholms län	Stockholm	Storstadskommuner
Stockholms län	Södertälje	Storstadskommuner
Stockholms län	Nacka	Storstadskommuner
Stockholms län	Sundbyberg	Storstadskommuner
Stockholms län	Solna	Storstadskommuner
Stockholms län	Lidingö	Storstadskommuner
Stockholms län	Vaxholm	Täta kommuner nära en större stad
Stockholms län	Norrtälje	Landsbygdskommuner nära en större stad
Stockholms län	Sigtuna	Storstadskommuner
Stockholms län	Nynäshamn	Täta kommuner nära en större stad
Uppsala län	Håbo	Täta kommuner nära en större stad
Uppsala län	Älvkarleby	Täta kommuner nära en större stad
Uppsala län	Knivsta	Täta kommuner nära en större stad
Uppsala län	Heby	Landsbygdskommuner nära en större stad
Uppsala län	Tierp	Landsbygdskommuner nära en större stad
Uppsala län	Uppsala	Täta kommuner nära en större stad
Uppsala län	Enköping	Täta kommuner nära en större stad
Uppsala län	Östhammar	Landsbygdskommuner nära en större stad
Södermanlands län	Vingåker	Landsbygdskommuner avlägset belägna
Södermanlands län	Gnesta	Täta kommuner nära en större stad
Södermanlands län	Nyköping	Täta kommuner nära en större stad
Södermanlands län	Oxelösund	Täta kommuner nära en större stad
Södermanlands län	Flen	Landsbygdskommuner nära en större stad
Södermanlands län	Katrineholm	Täta kommuner nära en större stad
Södermanlands län	Eskilstuna	Täta kommuner nära en större stad
Södermanlands län	Strängnäs	Landsbygdskommuner nära en större stad
Södermanlands län	Trosa	Landsbygdskommuner nära en större stad



## Fortsättning. Tillväxtanalys indelning av kommuner i ett stad- och landperspektiv

Län	Kommun	Kommungrupp
Östergötlands län	Ödeshög	Landsbygdskommuner nära en större stad
Östergötlands län	Ydre	Landsbygdskommuner avlägset belägna
Östergötlands län	Kinda	Landsbygdskommuner nära en större stad
Östergötlands län	Boxholm	Landsbygdskommuner nära en större stad
Östergötlands län	Åtvidaberg	Täta kommuner nära en större stad
Östergötlands län	Finspång	Täta kommuner nära en större stad
Östergötlands län	Valdemarsvik	Landsbygdskommuner nära en större stad
Östergötlands län	Linköping	Täta kommuner nära en större stad
Östergötlands län	Norrköping	Täta kommuner nära en större stad
Östergötlands län	Söderköping	Täta kommuner nära en större stad
Östergötlands län	Motala	Täta kommuner nära en större stad
Östergötlands län	Vadstena	Täta kommuner nära en större stad
Östergötlands län	Mjölby	Landsbygdskommuner nära en större stad
Jönköpings län	Aneby	Landsbygdskommuner nära en större stad
Jönköpings län	Gnosjö	Landsbygdskommuner avlägset belägna
Jönköpings län	Mullsjö	Täta kommuner nära en större stad
Jönköpings län	Habo	Täta kommuner nära en större stad
Jönköpings län	Gislaved	Landsbygdskommuner avlägset belägna
Jönköpings län	Vaggeryd	Landsbygdskommuner nära en större stad
Jönköpings län	Jönköping	Täta kommuner nära en större stad
Jönköpings län	Nässjö	Täta kommuner nära en större stad
Jönköpings län	Värnamo	Täta kommuner nära en större stad
Jönköpings län	Sävsjö	Landsbygdskommuner avlägset belägna
Jönköpings län	Vetlanda	Täta kommuner avlägset belägna
Jönköpings län	Eksjö	Täta kommuner avlägset belägna
Jönköpings län	Tranås	Täta kommuner avlägset belägna
Kronobergs län	Uppvidinge	Landsbygdskommuner nära en större stad
Kronobergs län	Lessebo	Landsbygdskommuner nära en större stad
Kronobergs län	Tingsryd	Landsbygdskommuner nära en större stad
Kronobergs län	Alvesta	Landsbygdskommuner nära en större stad
Kronobergs län	Älmhult	Täta kommuner nära en större stad
Kronobergs län	Markaryd	Landsbygdskommuner nära en större stad
Kronobergs län	Växjö	Täta kommuner nära en större stad
Kronobergs län	Ljungby	Täta kommuner nära en större stad
Kalmar län	Högsby	Landsbygdskommuner avlägset belägna
Kalmar län	Torsås	Landsbygdskommuner nära en större stad
Kalmar län	Mörbylånga	Landsbygdskommuner nära en större stad
Kalmar län	Hultsfred	Landsbygdskommuner avlägset belägna
Kalmar län	Mönsterås	Landsbygdskommuner nära en större stad
Kalmar län	Emmaboda	Landsbygdskommuner nära en större stad
Kalmar län	Kalmar	Täta kommuner nära en större stad
Kalmar län	Nybro	Täta kommuner nära en större stad
Kalmar län	Oskarshamn	Täta kommuner avlägset belägna
Kalmar län	Västervik	Täta kommuner avlägset belägna
Kalmar län	Vimmerby	Täta kommuner avlägset belägna
Kalmar län	Borgholm	Landsbygdskommuner nära en större stad
Gotlands län	Gotland	Landsbygdskommuner avlägset belägna
Blekinge län	Olofström	Täta kommuner nära en större stad
Blekinge län	Karlskrona	Täta kommuner avlägset belägna
Blekinge län	Ronneby	Landsbygdskommuner avlägset belägna
Blekinge län	Karlshamn	Täta kommuner nära en större stad
Blekinge län	Sölvesborg	Landsbygdskommuner nära en större stad

## Fortsättning. Tillväxtanalys indelning av kommuner i ett stad- och landperspektiv

Län	Kommun	Kommungrupp
Skåne län	Svalöv	Landsbygdskommuner nära en större stad
Skåne län	Staffanstorp	Storstadskommuner
Skåne län	Burlöv	Storstadskommuner
Skåne län	Vellinge	Storstadskommuner
Skåne län	Östra Göinge	Landsbygdskommuner nära en större stad
Skåne län	Örkelljunga	Landsbygdskommuner nära en större stad
Skåne län	Bjuv	Landsbygdskommuner nära en större stad
Skåne län	Kävlinge	Täta kommuner nära en större stad
Skåne län	Lomma	Storstadskommuner
Skåne län	Svedala	Täta kommuner nära en större stad
Skåne län	Skurup	Täta kommuner nära en större stad
Skåne län	Sjöbo	Landsbygdskommuner nära en större stad
Skåne län	Hörby	Täta kommuner nära en större stad
Skåne län	Höör	Täta kommuner nära en större stad
Skåne län	Tomelilla	Täta kommuner nära en större stad
Skåne län	Bromölla	Täta kommuner nära en större stad
Skåne län	Osby	Täta kommuner nära en större stad
Skåne län	Perstorp	Täta kommuner nära en större stad
Skåne län	Klippan	Täta kommuner nära en större stad
Skåne län	Åstorp	Täta kommuner nära en större stad
Skåne län	Båstad	Landsbygdskommuner nära en större stad
Skåne län	Malmö	Storstadskommuner
Skåne län	Lund	Storstadskommuner
Skåne län	Landskrona	Täta kommuner nära en större stad
Skåne län	Helsingborg	Täta kommuner nära en större stad
Skåne län	Höganäs	Landsbygdskommuner nära en större stad
Skåne län	Eslöv	Täta kommuner nära en större stad
Skåne län	Ystad	Täta kommuner nära en större stad
Skåne län	Trelleborg	Täta kommuner nära en större stad
Skåne län	Kristianstad	Täta kommuner nära en större stad
Skåne län	Simrishamn	Landsbygdskommuner avlägset belägna
Skåne län	Ängelholm	Täta kommuner nära en större stad
Skåne län	Hässleholm	Landsbygdskommuner nära en större stad
Hallands län	Hylte	Landsbygdskommuner nära en större stad
Hallands län	Halmstad	Täta kommuner nära en större stad
Hallands län	Laholm	Landsbygdskommuner nära en större stad
Hallands län	Falkenberg	Täta kommuner nära en större stad
Hallands län	Varberg	Täta kommuner nära en större stad
Hallands län	Kungsbacka	Täta kommuner nära en större stad

## Fortsättning. Tillväxtanalys indelning av kommuner i ett stad- och landperspektiv

Län	Kommun	Kommungrupp
Västra Götalands län	Härryda	Täta kommuner nära en större stad
Västra Götalands län	Partille	Storstadskommuner
Västra Götalands län	Öckerö	Täta kommuner avlägset belägna
Västra Götalands län	Stenungsund	Täta kommuner nära en större stad
Västra Götalands län	Tjörn	Landsbygdskommuner nära en större stad
Västra Götalands län	Orust	Landsbygdskommuner nära en större stad
Västra Götalands län	Sotenäs	Landsbygdskommuner avlägset belägna
Västra Götalands län	Munkedal	Landsbygdskommuner nära en större stad
Västra Götalands län	Tanum	Landsbygdskommuner avlägset belägna
Västra Götalands län	Dals-Ed	Landsbygdskommuner avlägset belägna
Västra Götalands län	Färgelanda	Landsbygdskommuner nära en större stad
Västra Götalands län	Ale	Landsbygdskommuner nära en större stad
Västra Götalands län	Lerum	Storstadskommuner
Västra Götalands län	Vårgårda	Landsbygdskommuner nära en större stad
Västra Götalands län	Bollebygd	Landsbygdskommuner nära en större stad
Västra Götalands län	Grästorp	Landsbygdskommuner nära en större stad
Västra Götalands län	Essunga	Landsbygdskommuner nära en större stad
Västra Götalands län	Karlsborg	Landsbygdskommuner avlägset belägna
Västra Götalands län	Gullspång	Landsbygdskommuner avlägset belägna
Västra Götalands län	Tranemo	Landsbygdskommuner nära en större stad
Västra Götalands län	Bengtsfors	Landsbygdskommuner avlägset belägna
Västra Götalands län	Mellerud	Landsbygdskommuner nära en större stad
Västra Götalands län	Lilla Edet	Landsbygdskommuner nära en större stad
Västra Götalands län	Mark	Landsbygdskommuner nära en större stad
Västra Götalands län	Svenljunga	Landsbygdskommuner nära en större stad
Västra Götalands län	Herrljunga	Landsbygdskommuner nära en större stad
Västra Götalands län	Vara	Landsbygdskommuner nära en större stad
Västra Götalands län	Götene	Landsbygdskommuner avlägset belägna
Västra Götalands län	Tibro	Täta kommuner avlägset belägna
Västra Götalands län	Töreboda	Landsbygdskommuner avlägset belägna
Västra Götalands län	Göteborg	Storstadskommuner
Västra Götalands län	Mölndal	Storstadskommuner
Västra Götalands län	Kungälv	Täta kommuner nära en större stad
Västra Götalands län	Lysekil	Täta kommuner avlägset belägna
Västra Götalands län	Uddevalla	Täta kommuner nära en större stad
Västra Götalands län	Strömstad	Täta kommuner avlägset belägna
Västra Götalands län	Vänersborg	Täta kommuner nära en större stad
Västra Götalands län	Trollhättan	Täta kommuner nära en större stad
Västra Götalands län	Alingsås	Täta kommuner nära en större stad
Västra Götalands län	Borås	Täta kommuner nära en större stad
Västra Götalands län	Ulricehamn	Landsbygdskommuner nära en större stad
Västra Götalands län	Åmål	Täta kommuner avlägset belägna
Västra Götalands län	Mariestad	Täta kommuner avlägset belägna
Västra Götalands län	Lidköping	Täta kommuner nära en större stad
Västra Götalands län	Skara	Täta kommuner avlägset belägna
Västra Götalands län	Skövde	Täta kommuner avlägset belägna
Västra Götalands län	Hjo	Täta kommuner avlägset belägna
Västra Götalands län	Tidaholm	Täta kommuner avlägset belägna
Västra Götalands län	Falköping	Täta kommuner avlägset belägna

## Fortsättning. Tillväxtanalys indelning av kommuner i ett stad- och landperspektiv

Län	Kommun	Kommungrupp
Värmlands län	Kil	Täta kommuner nära en större stad
Värmlands län	Eda	Landsbygdskommuner avlägset belägna
Värmlands län	Torsby	Landsbygdskommuner avlägset belägna
Värmlands län	Storfors	Landsbygdskommuner nära en större stad
Värmlands län	Hammarö	Täta kommuner nära en större stad
Värmlands län	Munkfors	Landsbygdskommuner avlägset belägna
Värmlands län	Forshaga	Täta kommuner nära en större stad
Värmlands län	Grums	Täta kommuner nära en större stad
Värmlands län	Årjäng	Landsbygdskommuner avlägset belägna
Värmlands län	Sunne	Landsbygdskommuner avlägset belägna
Värmlands län	Karlstad	Täta kommuner nära en större stad
Värmlands län	Kristinehamn	Täta kommuner nära en större stad
Värmlands län	Filipstad	Täta kommuner nära en större stad
Värmlands län	Hagfors	Landsbygdskommuner avlägset belägna
Värmlands län	Arvika	Täta kommuner avlägset belägna
Värmlands län	Säffle	Täta kommuner nära en större stad
Örebro län	Lekeberg	Landsbygdskommuner nära en större stad
Örebro län	Laxå	Landsbygdskommuner nära en större stad
Örebro län	Hallsberg	Landsbygdskommuner nära en större stad
Örebro län	Degerfors	Täta kommuner nära en större stad
Örebro län	Hällefors	Landsbygdskommuner avlägset belägna
Örebro län	Ljusnarsberg	Landsbygdskommuner avlägset belägna
Örebro län	Örebro	Täta kommuner nära en större stad
Örebro län	Kumla	Täta kommuner nära en större stad
Örebro län	Askersund	Landsbygdskommuner nära en större stad
Örebro län	Karlskoga	Täta kommuner nära en större stad
Örebro län	Nora	Täta kommuner nära en större stad
Örebro län	Lindesberg	Landsbygdskommuner nära en större stad
Västmanlands län	Skinnskatteberg	Landsbygdskommuner nära en större stad
Västmanlands län	Surahammar	Täta kommuner nära en större stad
Västmanlands län	Kungsör	Täta kommuner nära en större stad
Västmanlands län	Hallstahammar	Täta kommuner nära en större stad
Västmanlands län	Norberg	Landsbygdskommuner avlägset belägna
Västmanlands län	Västerås	Täta kommuner nära en större stad
Västmanlands län	Sala	Täta kommuner nära en större stad
Västmanlands län	Fagersta	Täta kommuner avlägset belägna
Västmanlands län	Köping	Täta kommuner nära en större stad
Västmanlands län	Arboga	Täta kommuner nära en större stad
Dalarnas län	Vansbro	Landsbygdskommuner avlägset belägna
Dalarnas län	Malung-Sälen	Landsbygdskommuner mycket avlägset belägna
Dalarnas län	Gagnef	Landsbygdskommuner nära en större stad
Dalarnas län	Leksand	Landsbygdskommuner nära en större stad
Dalarnas län	Rättvik	Landsbygdskommuner nära en större stad
Dalarnas län	Orsa	Landsbygdskommuner avlägset belägna
Dalarnas län	Älvdalen	Landsbygdskommuner mycket avlägset belägna
Dalarnas län	Smedjebacken	Täta kommuner nära en större stad
Dalarnas län	Mora	Täta kommuner avlägset belägna
Dalarnas län	Falun	Täta kommuner nära en större stad
Dalarnas län	Borlänge	Täta kommuner nära en större stad
Dalarnas län	Säter	Landsbygdskommuner nära en större stad
Dalarnas län	Hedemora	Täta kommuner nära en större stad
Dalarnas län	Avesta	Täta kommuner nära en större stad
Dalarnas län	Ludvika	Täta kommuner nära en större stad

## Fortsättning. Tillväxtanalys indelning av kommuner i ett stad- och landperspektiv

Län	Kommun	Kommungrupp
Gävleborgs län	Ockelbo	Landsbygdskommuner nära en större stad
Gävleborgs län	Hofors	Täta kommuner nära en större stad
Gävleborgs län	Ovanåker	Landsbygdskommuner avlägset belägna
Gävleborgs län	Nordanstig	Landsbygdskommuner avlägset belägna
Gävleborgs län	Ljusdal	Landsbygdskommuner avlägset belägna
Gävleborgs län	Gävle	Täta kommuner nära en större stad
Gävleborgs län	Sandviken	Täta kommuner nära en större stad
Gävleborgs län	Söderhamn	Landsbygdskommuner avlägset belägna
Gävleborgs län	Bollnäs	Landsbygdskommuner avlägset belägna
Gävleborgs län	Hudiksvall	Landsbygdskommuner avlägset belägna
Västernorrlands län	Ånge	Landsbygdskommuner avlägset belägna
Västernorrlands län	Timrå	Täta kommuner nära en större stad
Västernorrlands län	Härnösand	Täta kommuner nära en större stad
Västernorrlands län	Sundsvall	Täta kommuner nära en större stad
Västernorrlands län	Kramfors	Landsbygdskommuner avlägset belägna
Västernorrlands län	Sollefteå	Landsbygdskommuner avlägset belägna
Västernorrlands län	Örnsköldsvik	Täta kommuner avlägset belägna
Jämtlands län	Ragunda	Landsbygdskommuner avlägset belägna
Jämtlands län	Bräcke	Landsbygdskommuner avlägset belägna
Jämtlands län	Krokom	Landsbygdskommuner nära en större stad
Jämtlands län	Strömsund	Landsbygdskommuner avlägset belägna
Jämtlands län	Åre	Landsbygdskommuner avlägset belägna
Jämtlands län	Berg	Landsbygdskommuner avlägset belägna
Jämtlands län	Härjedalen	Landsbygdskommuner mycket avlägset belägna
Jämtlands län	Östersund	Täta kommuner nära en större stad
Västerbottens län	Nordmaling	Landsbygdskommuner nära en större stad
Västerbottens län	Bjurholm	Landsbygdskommuner nära en större stad
Västerbottens län	Vindeln	Landsbygdskommuner nära en större stad
Västerbottens län	Robertsfors	Landsbygdskommuner nära en större stad
Västerbottens län	Norsjö	Landsbygdskommuner mycket avlägset belägna
Västerbottens län	Malå	Landsbygdskommuner mycket avlägset belägna
Västerbottens län	Storuman	Landsbygdskommuner mycket avlägset belägna
Västerbottens län	Sorsele	Landsbygdskommuner mycket avlägset belägna
Västerbottens län	Dorotea	Landsbygdskommuner mycket avlägset belägna
Västerbottens län	Vännäs	Landsbygdskommuner nära en större stad
Västerbottens län	Vilhelmina	Landsbygdskommuner mycket avlägset belägna
Västerbottens län	Åsele	Landsbygdskommuner mycket avlägset belägna
Västerbottens län	Umeå	Täta kommuner nära en större stad
Västerbottens län	Lycksele	Täta kommuner avlägset belägna
Västerbottens län	Skellefteå	Täta kommuner avlägset belägna
Norrbottens län	Arvidsjaur	Landsbygdskommuner mycket avlägset belägna
Norrbottens län	Arjeplog	Landsbygdskommuner mycket avlägset belägna
Norrbottens län	Jokkmokk	Landsbygdskommuner mycket avlägset belägna
Norrbottens län	Överkalix	Landsbygdskommuner avlägset belägna
Norrbottens län	Kalix	Täta kommuner avlägset belägna
Norrbottens län	Övertorneå	Landsbygdskommuner mycket avlägset belägna
Norrbottens län	Pajala	Landsbygdskommuner mycket avlägset belägna
Norrbottens län	Gällivare	Täta kommuner avlägset belägna
Norrbottens län	Älvsbyn	Landsbygdskommuner avlägset belägna
Norrbottens län	Luleå	Täta kommuner nära en större stad
Norrbottens län	Piteå	Täta kommuner nära en större stad
Norrbottens län	Boden	Täta kommuner nära en större stad
Norrbottens län	Haparanda	Täta kommuner avlägset belägna
Norrbottens län	Kiruna	Täta kommuner avlägset belägna

# Bilaga 2

## Andelen förvärvsarbetande kommunmottagna i åldern 20-64 år med kommunplacering i storstadskommuner\*.

Tid	Kön	1997	1998	1999	2000	2001	2002	2003	2004	2005	2006	2007	2008	2009	2010	2011	2012	2013
0 år	Totalt	4.3	4.1	5.6	5.5	5.2	6.2	8.6	11.8	18.1	10.8	6.4	8.1	6.6	6.0	6.4	8.9	10.7
	Kvinna	2.0	2.4	3.5	2.4	3.3	3.9	4.7	5.5	9.5	5.3	3.6	5.3	4.3	4.2	3.7	5.3	4.8
	Man	6.2	5.4	7.3	8.1	6.9	8.0	12.0	18.1	24.8	14.0	8.2	10.9	10.0	7.8	9.2	11.6	15.5
1 år	Totalt	10.3	9.3	15.0	12.5	10.6	11.4	14.2	17.2	25.8	22.1	13.7	11.9	12.2	14.1	15.3	23.3	
	Kvinna	6.4	5.8	8.1	6.9	6.7	7.2	8.3	9.1	13.9	10.2	7.2	6.9	6.3	8.5	8.4	10.7	
	Man	13.6	12.2	20.9	17.3	13.8	14.8	19.2	25.4	35.2	29.1	18.2	17.0	20.7	19.8	22.2	33.0	
2 år	Totalt	17.1	19.8	24.2	19.1	17.1	17.6	19.5	24.9	35.9	31.6	19.2	20.2	18.3	21.1	25.8		
	Kvinna	11.8	13.3	15.0	11.5	11.0	9.4	10.9	13.1	20.6	17.3	10.7	12.9	10.9	13.5	17.4		
	Man	21.6	25.1	31.9	25.4	22.1	24.2	26.9	37.1	47.9	40.2	25.0	27.6	28.8	28.7	34.1		
3 år	Totalt	29.2	30.8	30.0	26.0	23.0	22.9	27.2	34.1	45.1	33.4	26.3	25.2	23.0	27.2			
	Kvinna	21.1	23.0	20.6	16.2	14.1	13.1	16.6	19.3	25.4	21.1	15.6	16.5	14.9	18.4			
	Man	36.1	37.2	37.7	34.2	30.3	30.7	36.1	49.4	60.8	40.9	33.3	33.8	34.1	35.6			
4 år	Totalt	36.6	34.8	34.3	30.9	28.6	31.2	34.7	40.6	43.8	40.1	32.1	29.8	29.3				
	Kvinna	29.6	27.1	25.4	20.3	19.3	19.4	21.3	24.9	29.2	27.7	18.5	20.6	19.6				
	Man	42.6	41.2	41.4	39.6	36.2	40.5	46.4	56.7	55.5	47.7	40.9	38.9	42.4				
5 år	Totalt	41.4	39.0	38.1	34.4	35.7	40.2	39.3	39.8	47.4	45.1	37.0	34.2					
	Kvinna	34.4	31.3	29.0	24.5	26.0	26.5	26.3	27.3	32.9	32.5	23.0	24.4					
	Man	47.3	45.5	45.5	42.7	43.6	51.1	50.6	52.4	59.2	52.7	46.1	43.9					
6 år	Totalt	43.5	41.5	40.1	40.7	44.2	44.4	37.0	46.2	52.2	48.5	40.2						
	Kvinna	36.5	34.7	30.6	30.5	31.4	30.5	27.6	35.0	40.1	36.6	26.2						
	Man	49.4	47.2	47.9	49.0	54.8	55.4	45.3	57.5	62.1	55.8	49.5						
7 år	Totalt	44.7	42.9	45.2	47.1	48.0	42.9	42.8	49.4	55.2	51.1							
	Kvinna	38.0	35.9	35.1	35.5	35.3	30.3	31.9	38.6	43.7	39.9							
	Man	50.4	48.6	53.5	56.6	58.4	52.9	52.2	60.2	64.6	58.1							
8 år	Totalt	46.9	48.0	51.7	50.4	45.8	47.3	45.9	50.5	59.2								
	Kvinna	41.4	40.6	40.8	40.2	36.4	35.7	35.4	41.0	47.1								
	Man	51.5	54.2	60.6	58.8	53.6	56.4	54.9	59.9	69.1								
9 år	Totalt	51.3	53.9	55.2	49.5	49.7	51.0	49.2	51.9									
	Kvinna	46.9	45.7	45.0	42.0	41.3	39.9	41.2	43.3									
	Man	55.0	60.8	63.4	55.8	56.5	59.8	56.1	60.3									
10 år	Totalt	56.1	55.9	53.4	53.0	52.6	52.2	52.1										
	Kvinna	50.5	48.6	46.7	45.3	44.2	41.4	44.1										
	Man	60.8	61.9	58.8	59.3	59.6	60.6	59.0										
11 år	Totalt	58.2	52.9	55.5	55.2	55.3	54.4											
	Kvinna	52.7	48.0	50.0	47.6	49.3	45.9											
	Man	62.8	57.0	60.0	61.5	60.1	61.1											
12 år	Totalt	54.7	55.8	57.3	56.4	56.3												
	Kvinna	50.5	52.0	52.4	50.4	50.5												
	Man	58.2	58.8	61.4	61.4	61.2												
13 år	Totalt	57.7	57.5	57.7	58.6													
	Kvinna	53.7	53.3	52.8	52.9													
	Man	61.1	60.9	61.7	63.4													
14 år	Totalt	60.1	58.4	60.6														
	Kvinna	56.8	55.4	57.4														
	Man	62.8	60.9	63.2														
15 år	Totalt	60.6	59.8															
	Kvinna	57.4	56.7															
	Man	63.3	62.3															
16 år	Totalt	61.6																
	Kvinna	58.6																
	Man	64.1																

\* Kommungruppering enligt Tillväxtanalys indelning. Se bilaga 1.

Källa: SCB

**Andelen förvärvsarbetande kommunmottagna i åldern 20-64 år med kommunplacering i tätta kommuner nära större stad\*.**

Tid	Kön	1997	1998	1999	2000	2001	2002	2003	2004	2005	2006	2007	2008	2009	2010	2011	2012	2013
0 år	Totalt	1.8	2.5	2.2	2.5	3.1	2.8	3.4	3.3	4.6	4.8	1.9	1.8	1.9	2.0	1.9	2.6	3.6
	Kvinna	0.9	0.6	1.1	1.7	1.2	1.1	1.4	1.7	2.1	2.0	0.6	0.8	1.0	1.0	1.0	1.2	1.2
	Man	2.6	3.8	3.2	3.2	4.7	4.3	5.3	5.1	7.0	6.7	2.6	2.9	3.2	2.9	2.8	4.1	6.0
1 år	Totalt	8.1	11.4	11.2	8.9	7.7	7.4	8.2	7.8	10.7	14.2	7.4	5.8	5.9	7.8	6.6	11.0	
	Kvinna	4.3	5.6	5.0	5.3	4.1	3.9	3.6	4.1	5.2	6.4	3.0	3.3	3.7	4.7	3.1	5.7	
	Man	11.2	15.6	16.8	12.1	10.7	10.6	12.8	11.8	16.1	19.6	10.3	8.6	9.1	11.0	10.2	15.9	
2 år	Totalt	17.1	25.9	19.7	17.0	16.4	15.3	16.4	16.5	22.0	23.9	13.6	13.7	11.0	13.1	14.9		
	Kvinna	11.1	15.8	13.7	11.5	9.5	9.1	9.0	8.8	11.3	13.2	7.0	8.4	6.7	8.3	8.6		
	Man	22.1	33.3	25.1	21.9	22.0	20.9	23.5	24.8	32.4	31.3	17.8	19.6	17.3	18.0	21.2		
3 år	Totalt	30.6	34.7	27.0	23.1	23.7	22.5	27.2	26.1	32.4	25.7	20.9	17.8	15.7	18.3			
	Kvinna	21.2	24.3	18.7	17.6	15.8	14.3	17.7	15.9	21.0	16.8	11.3	10.4	9.7	11.5			
	Man	38.3	42.1	34.6	27.9	29.9	29.9	36.3	37.0	43.8	32.0	27.0	25.7	24.0	24.7			
4 år	Totalt	38.9	40.1	34.3	30.0	28.9	32.4	35.9	34.0	32.2	34.4	27.0	21.6	21.7				
	Kvinna	29.8	31.5	24.2	22.5	20.7	23.1	24.4	23.5	24.0	24.4	13.9	13.2	14.7				
	Man	46.2	46.2	43.6	36.5	35.4	40.7	46.9	45.3	40.1	41.5	35.3	30.6	30.6				
5 år	Totalt	44.1	44.3	39.1	34.2	36.6	40.5	41.2	30.8	39.3	40.3	31.1	27.9					
	Kvinna	37.0	36.3	29.6	26.8	27.3	29.2	30.5	23.8	30.8	30.5	18.0	17.9					
	Man	49.9	50.2	47.7	40.6	43.7	50.6	51.4	38.2	47.6	47.4	39.5	38.4					
6 år	Totalt	48.3	48.3	40.9	42.8	43.0	43.7	38.9	37.6	44.6	44.3	37.1						
	Kvinna	42.0	40.8	32.1	36.2	32.4	32.1	32.1	29.9	35.6	35.3	23.2						
	Man	53.5	53.9	48.9	48.5	51.5	53.8	45.3	45.9	53.6	50.9	46.0						
7 år	Totalt	50.0	50.6	46.6	47.4	46.1	40.2	43.8	42.7	49.5	48.9							
	Kvinna	44.2	42.8	38.2	39.9	36.0	31.9	36.9	34.0	41.0	41.0							
	Man	54.8	56.4	54.2	53.8	54.2	47.6	50.3	51.9	57.9	54.8							
8 år	Totalt	51.2	54.2	51.5	49.2	42.8	46.3	49.1	45.5	53.9								
	Kvinna	46.4	47.3	42.2	43.0	37.7	38.5	41.1	38.1	47.1								
	Man	55.1	59.4	59.9	54.6	46.8	53.0	56.6	53.2	60.5								
9 år	Totalt	57.6	58.4	52.8	44.9	48.8	50.3	51.1	48.1									
	Kvinna	53.5	49.3	45.1	41.2	43.5	42.7	44.8	40.4									
	Man	61.0	65.2	59.6	48.2	53.0	57.0	57.0	56.0									
10 år	Totalt	60.3	58.3	49.7	49.5	52.0	52.4	52.1										
	Kvinna	56.0	50.7	44.3	46.3	46.4	45.6	46.5										
	Man	63.8	64.0	54.4	52.3	56.5	58.4	57.3										
11 år	Totalt	60.5	54.5	54.7	53.6	54.8	54.8											
	Kvinna	56.1	51.0	51.2	50.7	49.1	48.5											
	Man	64.2	57.2	57.8	56.2	59.5	60.4											
12 år	Totalt	55.8	58.3	58.0	54.5	57.7												
	Kvinna	53.1	55.4	54.2	51.4	52.3												
	Man	58.1	60.7	61.4	57.3	62.3												
13 år	Totalt	58.9	61.7	59.1	55.4													
	Kvinna	56.5	56.9	54.7	53.4													
	Man	60.9	65.4	63.2	57.2													
14 år	Totalt	61.8	63.1	61.6														
	Kvinna	58.7	59.2	57.1														
	Man	64.3	66.2	65.7														
15 år	Totalt	62.3	64.7															
	Kvinna	60.9	62.2															
	Man	63.5	66.8															
16 år	Totalt	63.3																
	Kvinna	63.0																
	Man	63.6																

\* Kommungruppering enligt Tillväxtanalys indelning. Se bilaga 1.

Källa: SCB



**Andelen förvärvsarbetande kommunmottagna i åldern 20-64 år med kommunplacering i täta kommuner avlägset belägna\*.**

Tid	Kön	1997	1998	1999	2000	2001	2002	2003	2004	2005	2006	2007	2008	2009	2010	2011	2012	2013
0 år	Totalt	1.6	6.8	2.4	2.2	3.1	4.1	3.4	2.7	3.9	5.6	2.7	2.4	3.7	1.1	3.7	3.2	4.9
	Kvinna	0.6	3.9	0.0	0.0	0.0	3.0	2.8	0.0	3.6	2.2	1.1	1.2	3.7	0.9	3.2	1.3	1.9
	Man	2.3	9.0	4.4	4.1	5.6	4.9	3.9	5.1	4.1	8.0	3.9	3.7	3.8	1.4	4.2	4.7	7.9
1 år	Totalt	9.1	16.6	8.8	10.4	8.7	8.6	10.8	5.1	9.1	16.3	11.0	7.2	11.3	10.0	10.2	14.0	
	Kvinna	5.8	8.2	3.8	4.7	5.2	4.7	6.7	2.7	4.1	7.6	4.9	4.0	7.4	5.5	5.5	7.8	
	Man	11.7	23.2	13.2	15.2	11.4	11.9	14.6	7.4	13.4	22.4	15.0	10.7	15.2	14.1	14.5	19.1	
2 år	Totalt	16.4	31.0	20.2	18.8	13.1	17.0	16.9	12.4	22.2	27.8	19.0	16.4	17.0	18.7	18.3		
	Kvinna	11.6	17.5	9.5	14.5	6.8	10.2	10.4	5.2	12.5	18.3	9.8	9.8	10.3	11.5	11.5		
	Man	20.3	42.2	29.3	22.3	17.8	22.7	23.0	18.6	30.4	34.6	25.1	23.9	23.7	25.4	24.3		
3 år	Totalt	27.3	35.5	25.9	23.3	24.4	25.2	29.2	21.6	32.1	27.9	22.1	18.1	20.3	21.5			
	Kvinna	18.0	22.1	17.4	17.7	12.7	18.8	19.3	9.6	20.1	20.6	10.3	10.6	13.9	12.7			
	Man	34.5	46.4	32.7	27.5	33.3	30.4	38.5	31.4	42.1	33.3	29.5	26.4	26.3	29.0			
4 år	Totalt	37.1	41.6	30.9	29.7	26.2	37.7	36.8	28.4	31.3	34.4	25.4	21.8	25.9				
	Kvinna	28.2	31.6	19.8	24.5	13.8	27.6	22.9	15.7	26.3	26.3	13.6	13.1	17.2				
	Man	44.2	49.8	39.7	33.7	35.5	45.8	50.2	39.3	35.6	40.3	32.7	31.3	33.7				
5 år	Totalt	43.0	44.4	32.1	34.6	39.8	44.1	41.5	29.0	38.6	40.6	30.0	29.3					
	Kvinna	34.2	35.2	27.8	25.9	30.7	33.8	29.2	22.3	33.2	32.6	17.6	22.3					
	Man	49.8	52.1	35.6	41.0	46.9	52.7	53.4	34.9	43.2	46.6	37.9	36.7					
6 år	Totalt	42.2	47.2	38.8	43.7	45.5	47.3	38.1	38.6	43.1	44.8	36.0						
	Kvinna	34.7	40.7	36.1	34.5	35.7	35.4	33.9	29.3	37.1	37.2	23.4						
	Man	48.2	52.4	41.0	50.5	52.9	56.9	42.2	46.5	48.3	50.6	44.0						
7 år	Totalt	45.8	49.3	51.1	48.3	48.0	40.5	45.3	41.6	46.5	50.8							
	Kvinna	36.0	41.6	49.5	39.2	35.6	34.9	40.5	35.0	40.8	44.9							
	Man	53.8	55.7	52.5	55.1	57.9	45.2	50.0	47.0	51.5	55.4							
8 år	Totalt	47.8	57.1	57.6	48.9	40.9	44.5	48.6	50.0	53.5								
	Kvinna	39.9	46.2	51.5	40.8	31.0	39.3	40.9	44.8	46.8								
	Man	54.2	66.4	62.8	54.9	49.1	48.8	56.1	54.3	59.3								
9 år	Totalt	53.5	58.7	54.4	42.0	48.0	50.2	54.5	50.3									
	Kvinna	48.3	49.2	48.1	35.6	40.8	40.6	49.1	46.3									
	Man	57.7	66.5	60.0	46.9	54.1	58.7	59.7	53.7									
10 år	Totalt	56.7	59.9	51.3	44.8	52.3	50.9	57.0										
	Kvinna	49.0	49.8	47.7	42.5	43.6	43.5	51.4										
	Man	62.8	68.3	54.5	46.6	59.6	57.3	62.3										
11 år	Totalt	57.6	51.8	55.5	46.4	52.1	55.4											
	Kvinna	49.1	42.7	57.1	42.8	47.2	49.1											
	Man	64.7	59.5	54.0	49.1	56.4	60.7											
12 år	Totalt	52.5	57.7	56.8	49.6	56.0												
	Kvinna	48.2	50.2	54.0	49.4	52.1												
	Man	56.0	64.0	59.4	49.8	59.4												
13 år	Totalt	52.7	61.6	59.5	52.5													
	Kvinna	48.3	55.8	58.6	49.2													
	Man	56.4	66.4	60.3	55.0													
14 år	Totalt	57.6	61.4	57.8														
	Kvinna	53.1	56.2	58.3														
	Man	61.4	65.8	57.4														
15 år	Totalt	56.0	60.9															
	Kvinna	49.6	57.7															
	Man	61.5	63.7															
16 år	Totalt	57.3																
	Kvinna	53.3																
	Man	61.0																

\* Kommungruppering enligt Tillväxtanalys indelning. Se bilaga 1.

Källa: SCB



**Andelen förvärvsarbetande kommunmottagna i åldern 20-64 år med kommunplacering i landsbygdskommuner nära större stad\*.**

Tid	Kön	1997	1998	1999	2000	2001	2002	2003	2004	2005	2006	2007	2008	2009	2010	2011	2012	2013
0 år	Totalt	7.4	8.8	10.3	5.9	6.0	2.3	4.5	3.0	4.9	5.8	2.8	1.6	0.9	0.9	1.9	1.4	2.7
	Kvinna	1.5	5.3	6.3	2.7	2.1	1.1	3.3	0.5	2.8	2.7	0.7	0.4	0.0	0.2	1.4	0.5	1.6
	Man	12.4	11.0	13.9	8.7	9.3	3.2	5.5	5.6	7.2	8.4	4.4	2.9	2.2	1.5	2.4	2.4	3.9
1 år	Totalt	14.8	20.9	17.5	11.8	17.5	10.1	11.0	10.3	11.0	14.7	9.8	7.1	7.9	7.7	5.6	9.1	
	Kvinna	9.0	15.1	9.9	8.4	11.8	7.0	8.5	7.0	4.1	7.5	4.4	3.7	4.1	4.5	1.4	5.1	
	Man	19.6	24.5	24.5	14.8	22.3	12.7	13.4	13.7	18.7	20.8	13.8	10.4	13.0	10.6	9.6	13.2	
2 år	Totalt	23.2	32.0	27.4	22.9	23.1	18.8	21.6	23.8	24.1	24.5	17.2	16.5	13.5	11.4	14.4		
	Kvinna	14.7	22.3	15.7	14.0	15.1	14.5	16.5	15.2	13.8	13.4	8.4	9.1	8.0	8.2	9.5		
	Man	30.1	37.9	37.6	30.7	29.7	22.4	26.1	32.6	35.5	34.1	23.7	23.8	20.7	14.2	18.6		
3 år	Totalt	37.9	41.0	30.7	29.7	28.5	28.0	34.6	36.6	35.4	24.6	23.7	21.2	16.7	18.4			
	Kvinna	26.4	30.6	18.4	21.1	21.3	17.8	27.8	25.0	22.1	16.5	14.3	11.5	11.5	11.4			
	Man	47.4	47.3	40.8	37.4	34.5	36.2	40.6	48.1	50.2	31.6	30.3	30.1	23.2	24.6			
4 år	Totalt	48.8	49.4	38.7	36.2	33.1	40.2	40.8	41.7	29.8	33.3	28.5	24.6	21.2				
	Kvinna	38.6	40.6	27.4	24.7	21.0	29.9	31.6	30.9	23.9	25.1	17.3	15.1	14.8				
	Man	57.2	54.9	47.7	46.4	42.9	48.2	49.0	52.0	36.1	40.4	36.5	32.9	28.2				
5 år	Totalt	54.6	54.2	40.5	40.0	44.4	50.0	48.6	36.2	42.1	41.9	33.6	32.1					
	Kvinna	43.0	41.7	33.9	29.1	31.9	40.1	37.5	31.4	31.3	33.8	20.9	21.4					
	Man	64.1	61.9	45.7	49.5	54.6	58.1	58.3	40.8	54.1	49.0	42.6	41.6					
6 år	Totalt	56.4	53.6	42.0	50.8	51.9	51.7	43.7	41.5	46.9	45.4	38.2						
	Kvinna	44.3	41.5	37.6	39.9	41.1	39.4	36.3	36.5	36.3	42.1	26.5						
	Man	66.2	61.1	45.6	60.3	60.4	61.8	50.0	46.5	58.3	48.2	46.5						
7 år	Totalt	58.3	55.4	48.4	55.3	53.0	45.5	46.2	46.2	51.9	48.3							
	Kvinna	46.3	43.5	45.5	48.4	45.8	38.0	38.9	37.8	44.5	43.5							
	Man	68.1	62.9	50.6	61.4	58.6	51.7	52.4	54.3	59.8	52.5							
8 år	Totalt	56.9	60.4	56.3	53.3	47.0	49.9	52.6	52.7	52.9								
	Kvinna	48.5	52.2	54.4	49.7	40.0	44.6	44.0	46.9	46.8								
	Man	63.8	65.6	57.9	56.3	52.5	54.2	60.0	58.2	59.6								
9 år	Totalt	60.4	66.3	60.3	46.5	51.8	54.1	50.9	53.7									
	Kvinna	55.8	55.8	59.1	43.8	44.0	45.7	46.3	49.6									
	Man	64.2	73.0	61.2	48.8	58.2	61.0	54.9	57.7									
10 år	Totalt	63.1	67.2	51.5	52.0	55.7	56.9	57.0										
	Kvinna	54.6	56.1	55.7	50.5	47.9	47.5	52.7										
	Man	70.0	74.5	48.3	53.4	62.1	64.7	60.8										
11 år	Totalt	62.6	58.7	58.1	55.2	60.2	61.0											
	Kvinna	55.9	53.5	62.4	53.1	54.8	53.3											
	Man	68.0	62.0	54.9	57.0	64.6	67.2											
12 år	Totalt	57.1	61.0	60.4	57.0	61.6												
	Kvinna	56.1	53.1	63.4	55.4	55.2												
	Man	57.9	66.2	58.2	58.3	66.7												
13 år	Totalt	60.9	64.3	56.6	57.0													
	Kvinna	61.5	57.1	57.1	56.5													
	Man	60.5	69.2	56.3	57.3													
14 år	Totalt	64.3	64.4	59.7														
	Kvinna	63.7	58.1	63.3														
	Man	64.7	68.8	57.1														
15 år	Totalt	65.6	67.8															
	Kvinna	65.5	64.1															
	Man	65.7	70.4															
16 år	Totalt	64.7																
	Kvinna	63.6																
	Man	65.5																

\* Kommungruppering enligt Tillväxtanalys indelning. Se bilaga 1.

Källa: SCB

**Andelen förvärvsarbetande kommunmottagna i åldern 20-64 år med kommunplacering i landsbygdskommuner avlägset belägna och mycket avlägset belägna\*.**

Tid	Kön	1997	1998	1999	2000	2001	2002	2003	2004	2005	2006	2007	2008	2009	2010	2011	2012	2013
0 år	Totalt	8.7	12.7	4.7	4.5	1.4	4.0	3.3	2.2	3.0	4.2	1.7	1.7	0.6	1.3	0.9	0.8	2.4
	Kvinna	6.3	6.7	0.0	0.8	0.0	1.8	3.4	0.0	1.4	2.1	0.6	0.0	0.0	0.8	0.3	0.5	0.8
	Man	10.9	16.4	8.2	7.7	2.5	5.8	3.2	4.2	4.6	6.0	2.5	3.4	1.3	1.7	1.6	1.0	4.0
1 år	Totalt	18.8	23.1	15.3	9.9	10.0	9.0	10.0	7.2	5.9	12.3	8.1	6.8	7.2	9.0	6.7	8.7	
	Kvinna	11.8	13.2	0.0	4.1	8.0	6.4	6.7	4.4	2.0	4.4	3.6	5.6	5.4	6.5	2.4	3.5	
	Man	25.0	29.4	26.0	14.6	11.6	11.3	12.8	9.8	9.9	18.7	11.4	8.0	9.4	11.1	11.1	14.2	
2 år	Totalt	29.8	35.7	26.6	22.1	15.1	16.7	11.4	13.0	16.1	21.6	15.3	16.0	15.1	15.7	19.6		
	Kvinna	18.9	24.7	17.9	14.0	12.9	11.2	8.2	5.4	12.0	11.1	9.9	10.7	11.5	10.0	10.3		
	Man	39.3	42.6	32.7	29.1	16.8	21.2	14.1	20.1	20.3	30.1	19.3	21.0	19.3	20.4	28.3		
3 år	Totalt	38.3	43.6	28.0	32.0	21.6	24.4	22.8	21.7	24.2	24.6	20.9	18.4	21.7	25.5			
	Kvinna	30.5	31.3	13.5	23.9	18.3	15.0	14.6	12.8	18.2	18.9	15.7	12.0	15.3	16.9			
	Man	45.0	51.6	37.5	38.8	24.3	32.3	29.4	30.1	30.2	29.4	24.5	24.2	28.0	32.3			
4 år	Totalt	46.8	44.8	37.2	37.6	26.3	35.8	34.6	30.5	22.9	31.8	27.2	23.1	30.5				
	Kvinna	42.4	30.0	29.3	28.6	24.8	25.7	23.9	19.7	15.3	26.2	19.8	15.6	22.9				
	Man	50.7	54.5	43.4	45.4	27.5	44.2	43.4	40.4	30.9	36.3	32.4	29.4	37.1				
5 år	Totalt	49.5	49.8	38.8	43.2	37.2	38.4	37.0	25.5	30.5	36.9	31.6	28.4					
	Kvinna	48.2	35.3	30.0	34.9	31.4	30.4	28.7	17.2	21.8	30.8	23.6	20.5					
	Man	50.6	59.2	44.8	50.6	41.9	45.0	43.8	32.8	39.6	41.9	37.3	34.7					
6 år	Totalt	49.7	50.9	42.3	45.5	40.1	43.5	34.0	31.6	36.7	41.0	36.8						
	Kvinna	46.0	35.6	29.5	39.1	36.8	31.9	27.3	25.1	30.2	36.5	29.3						
	Man	52.7	60.9	51.7	51.2	43.0	52.8	39.5	37.3	43.3	44.6	42.1						
7 år	Totalt	52.1	49.3	46.5	51.2	42.4	40.6	38.7	40.3	41.8	47.9							
	Kvinna	50.4	35.6	34.0	44.2	40.9	32.6	31.1	30.1	33.5	41.0							
	Man	53.5	58.2	56.3	57.2	43.8	46.7	45.0	49.5	50.3	53.5							
8 år	Totalt	51.2	58.9	53.8	53.8	36.1	44.8	46.2	41.8	44.8								
	Kvinna	46.9	47.7	40.7	46.9	35.7	36.7	39.6	31.3	37.4								
	Man	54.8	66.2	64.6	59.9	36.5	51.1	51.8	51.1	52.4								
9 år	Totalt	61.0	66.1	56.3	48.0	44.4	47.0	49.7	45.9									
	Kvinna	56.8	52.8	41.8	47.3	44.7	39.3	43.6	36.8									
	Man	64.3	74.6	68.8	48.7	44.1	52.8	54.9	54.2									
10 år	Totalt	63.0	61.4	57.6	51.1	46.6	47.2	52.0										
	Kvinna	58.4	53.6	50.0	46.5	48.1	39.9	47.5										
	Man	66.7	66.9	64.6	55.3	45.2	52.7	55.8										
11 år	Totalt	62.0	58.8	53.1	55.6	46.7	53.8											
	Kvinna	55.9	54.4	45.9	50.3	47.8	46.5											
	Man	66.8	62.1	59.7	60.5	45.6	59.2											
12 år	Totalt	54.0	60.4	57.3	57.4	51.8												
	Kvinna	52.9	53.3	48.4	56.7	53.9												
	Man	54.9	65.7	65.2	58.1	49.7												
13 år	Totalt	58.5	60.3	49.6	59.4													
	Kvinna	58.3	51.8	43.8	56.7													
	Man	58.7	66.9	54.9	61.7													
14 år	Totalt	62.0	66.3	57.0														
	Kvinna	60.7	58.4	50.7														
	Man	63.1	72.3	63.0														
15 år	Totalt	62.4	67.9															
	Kvinna	62.4	60.5															
	Man	62.4	73.6															
16 år	Totalt	65.7																
	Kvinna	64.9																
	Man	66.4																

\* Kommungruppering enligt Tillväxtanalys indelning. Se bilaga 1.

Källa: SCB

# Bilaga 3

Skattning över närmaste fyra årens antal förvärvsarbetande och ej förvärvsarbetande utifrån Migrationsverkets prognos över kommunmottagandet fördelat över kommungrupper utifrån 2014 års fördelning. Observerade förvärvsfrekvenser per kommungrupp.

	Tid	Mottagningsår			
		2015	2016	2017	2018
<b>Storstadskommuner</b>					
Ej förvärvsarbetande	0	6 414	9 369	10 136	6 505
	1	6 014	8 785	9 503	6 099
	2	5 924	8 652	9 360	6 007
	3	5 892	8 607	9 311	5 976
Förvärvsarbetande	0	602	880	952	611
	1	1 184	1 729	1 871	1 201
	2	1 576	2 302	2 490	1 598
	3	2 019	2 949	3 191	2 048
<b>Täta kommuner nära en större stad</b>					
Ej förvärvsarbetande	0	14 066	20 546	22 227	14 265
	1	13 670	19 967	21 601	13 863
	2	13 446	19 641	21 247	13 636
	3	13 311	19 443	21 034	13 499
Förvärvsarbetande	0	399	583	631	405
	1	1 170	1 709	1 849	1 187
	2	2 015	2 944	3 185	2 044
	3	2 999	4 381	4 739	3 042
<b>Täta kommuner avlägset belägna</b>					
Ej förvärvsarbetande	0	2 892	4 224	4 569	2 933
	1	2 722	3 976	4 301	2 760
	2	2 638	3 854	4 169	2 676
	3	2 683	3 920	4 240	2 721
Förvärvsarbetande	0	105	153	165	106
	1	352	515	557	357
	2	564	824	892	572
	3	695	1 015	1 098	705
<b>Landsbygdskommuner nära en större stad</b>					
Ej förvärvsarbetande	0	3 977	5 809	6 285	4 033
	1	3 837	5 605	6 063	3 891
	2	3 732	5 451	5 897	3 785
	3	3 655	5 338	5 775	3 706
Förvärvsarbetande	0	74	108	117	75
	1	319	466	504	323
	2	598	874	945	607
	3	913	1 334	1 443	926
<b>Landsbygdskommuner avlägset belägna</b>					
Ej förvärvsarbetande	0	3 750	5 477	5 925	3 803
	1	3 595	5 251	5 680	3 646
	2	3 397	4 961	5 367	3 445
	3	3 360	4 907	5 309	3 407
Förvärvsarbetande	0	59	86	93	60
	1	312	456	493	317
	2	674	985	1 065	684
	3	935	1 365	1 477	948

**Skattning över närmaste fyra årens antal förvärvsarbetande och ej förvärvsarbetande utifrån migrationsverkets prognos över kommunmottagandet fördelat över kommungrupper utifrån sysselsättningsökning 2010-2013. Observerade förvärvsfrekvenser per kommungrupp.**

	Tid	Mottagningsår			
		2015	2016	2017	2018
<b>Storstadskommuner</b>					
Ej förvärvsarbetande	0	13 505	19 727	21 341	13 696
	1	12 663	18 496	20 010	12 842
	2	12 472	18 218	19 708	12 649
	3	12 406	18 122	19 604	12 582
Förvärvsarbetande	0	1 268	1 852	2 004	1 286
	1	2 493	3 641	3 939	2 528
	2	3 318	4 847	5 244	3 365
	3	4 251	6 210	6 718	4 312
<b>Täta kommuner nära en större stad</b>					
Ej förvärvsarbetande	0	12 130	17 718	19 167	12 301
	1	11 788	17 218	18 627	11 954
	2	11 595	16 937	18 322	11 759
	3	11 478	16 767	18 138	11 641
Förvärvsarbetande	0	344	503	544	349
	1	1 009	1 474	1 594	1 023
	2	1 738	2 538	2 746	1 762
	3	2 586	3 778	4 087	2 623
<b>Täta kommuner avlägset belägna</b>					
Ej förvärvsarbetande	0	1 615	2 359	2 552	1 638
	1	1 520	2 220	2 402	1 541
	2	1 473	2 152	2 328	1 494
	3	1 498	2 189	2 368	1 520
Förvärvsarbetande	0	58	85	92	59
	1	197	287	311	199
	2	315	460	498	320
	3	388	567	613	394
<b>Landsbygdskommuner nära en större stad</b>					
Ej förvärvsarbetande	0	2 120	3 097	3 351	2 150
	1	2 046	2 988	3 233	2 075
	2	1 990	2 906	3 144	2 018
	3	1 949	2 846	3 079	1 976
Förvärvsarbetande	0	39	58	62	40
	1	170	248	269	172
	2	319	466	504	324
	3	487	711	769	494
<b>Landsbygdskommuner avlägset belägna</b>					
Ej förvärvsarbetande	0	1 238	1 809	1 957	1 256
	1	1 187	1 734	1 876	1 204
	2	1 122	1 638	1 772	1 137
	3	1 109	1 620	1 753	1 125
Förvärvsarbetande	0	19	28	31	20
	1	103	151	163	105
	2	223	325	352	226
	3	309	451	488	313

# Bilaga 4

## Data och bortfall

I syfte att studera etablering på ett vis som är jämförbart med det mått Statistiska centralbyrån har tagit fram har ett datamaterial beställts från SCB utifrån deras definitioner. SCB:s mått har därefter reproducerats och har använts som utgångspunkt vid komplettering av ytterligare variabler i datamaterialet. I denna bilaga beskrivs det material som legat till grund för de delar i rapporten där de kommunmottagnas förvärvsarbete och etableringsgrader diskuteras.

Populationen som ligger till grund för analyserna utgörs av kommunmottagna flyktingar och deras anhöriga vilka omfattas av ersättningsförordningen. Individerna har invandrat under åren 1997 till 2013 och var i åldersintervallet 20 till 64 år i slutet av invandringsåret. De kommunmottagna kommer in i statistiken i samband med att de folkbokförs, det vill säga efter att de fått beviljat uppehållstillstånd. Individernas invandringsår är därmed samma som deras folkbokföringsår.

Den genomsnittliga handläggningstiden för asylärenden hos Migrationsverket varierar mellan olika år. En generell trend är att handläggningstiderna successivt har minskat under den studerade perioden. Antal asylansökningar, samt handläggningens effektivitet är faktorer som kan ha haft en påverkan på den genomsnittliga handläggningstiden. Denna påverkan har dock inte undersökts inom ramen för uppdraget.

Populationen och samtliga bakgrundsvariabler har hämtats från Statistiska centralbyråns databas STATIV<sup>4</sup>, årgång 1997 till 2013. För varje kalenderår hämtas kommunmottagna personer i åldrarna 20 till 64 år, vilket innebär att gruppen med unika personer förändras i takt med att personer som fyller 20 år tillkommer och personer som fyller 65 år försvinner ur populationen.

I materialet används mottagningsår och inte invandringsår som underlag. I de flesta fall är dessa två variabler identiska. Endast några få procent har invandrat året innan de registrerats som kommunmottagna. När personer följs upp åren efter mottagningsåret förekommer uppgift om invandring även efter mottagningsåret. I dessa fall har personerna utvandrat och sedan återinvandrat.

### Exempel på hur fördelningen av senaste invandringsår varierar över åren för personer med mottagningsår 2000

Kalenderår	Senaste invandringsår		2001 eller		Summa	Antal
	1998 eller tidigare	1999	2000	senare		
År 2000	1	4	95	0	100	6 583
År 2002	1	4	95	0	100	6 969
År 2004	1	4	95	0	100	7 342
År 2006	1	4	94	1	100	7 646
År 2008	1	4	94	1	100	7 968
År 2010	2	4	93	2	100	8 307
År 2012	2	4	92	3	100	8 647

Etableringsgrad definieras i datamaterialet som andelen förvärvsarbetande. Uppgifter om förvärvsarbete har hämtats från den registerbaserade arbetsmarknadsstatistiken (RAMS).

<sup>4</sup> STATIV är en databas som initialt togs fram åt Integrationsverket. Efter det att verket lades ner år 2007 finns databasen hos Statistiska centralbyrån.

Gruppen förvärvsarbetande i befolkningen utgörs av personer som var folkbokförda i Sverige den 31 december vid undersökningsåret och som arbetade minst en vecka i november.

Underlaget har två variabler för geografi. Den ena variabeln håller kommungrupp vid mottagningsåret konstant. Den andra anger den kommungrupp personen var folkbokförd i det aktuella kalenderåret. Den indelning i kommungrupper som använts har haft sin utgångspunkt i Tillväxtanalys indelning för kommuner i ett stad- och landperspektiv. Tillväxtanalys indelning på olika kommuntyper bygger på principer och antaganden definierade av Eurostat och OECD. Indelningarna skapas utifrån geografiskt högupplöst befolkningsstatistik (kilometerrutor) och tillgänglighetsberäkningar (kilometerrutor, orter och den nationella vägdatan). För att undvika för små värden i enskilda tabellceller har avlägset belägna och mycket avlägset belägna kommuner slagits ihop.

#### **Tillväxtanalys indelning 2014**

1. Storstadskommuner: Kommuner med mindre än 20 procent av befolkningen i rurala områden och en med angränsande kommuner samlad folkmängd på minst 500 000 invånare (29 kommuner).
2. Täta kommuner nära en större stad: övriga kommuner med mindre än 50 procent av befolkningen i rurala områden och minst 50 procent av befolkningen med mindre än 45 minuters resväg med bil till en agglomeration med minst 50 000 invånare (103 kommuner).
3. Täta kommuner avlägset belägna: övriga kommuner med mindre än 50 procent av befolkningen i rurala områden och mindre än 50 procent av befolkningen med mindre än 45 minuters resväg med bil till en agglomeration med minst 50 000 invånare (28 kommuner).
4. Landsbygdskommuner nära en större stad: Kommuner med minst 50 procent av befolkningen i rurala områden och minst 50 procent av befolkningen med mindre än 45 minuters resväg med bil till en agglomeration med minst 50 000 invånare (70 kommuner).
5. Landsbygdskommuner avlägset belägna: kommuner med minst 50 procent av befolkningen i rurala områden och mindre än 50 procent av befolkningen med mindre än 45 minuters resväg med bil till en agglomeration med minst 50 000 invånare (45 kommuner).
6. Landsbygdskommuner mycket avlägset belägna: Kommuner med hela befolkningen i rurala områden och med minst 90 minuters genomsnittlig resväg med bil till en agglomeration med minst 50 000 invånare (15 kommuner).

För knappt 16 000 individer saknas uppgift om kommun för mottagningsåret. Detta beror på att dessa personer folkbokfördes senare. För dessa redovisas den kommungrupp där de var registrerade vid första folkbokföringsåret.

Materialets nedbrytning i undergrupper har gjort att vissa celler i den tabell Statistiska centralbyrån tagit fram har låga värden. För att säkerställa att det inte ska vara möjligt att särskilja enskilda individer har tabellceller med värden som anger 1 till 4 personer tilldelats ett slumpmässigt värde. Det slumpmässiga värdet har varierat kring det faktiska värdet. För tabellceller som anger 2 personer med vissa egenskaper, har exempelvis en tredjedel vardera ändrats till 1 respektive 3 personer medan en tredjedel inte ändrats. Vid en jämförelse med den tabell över etableringsgrader som Statistiska centralbyrån publicerar på sin hemsida och de uppgifter om etableringsgrad som redovisas i denna rapport är skillnaden marginell. Andelen etablerade skiljer sig på andra eller tredje decimalen vid en jämförelse. Den metod att hantera sekretesskänsliga värden som Statistiska centralbyrån använt sig av förefaller alltså inte någon betydande påverkan på materialets tillförlitlighet.

